

درس ۲ انتخاب نوع کسب و کار



به بی‌شمار آزمون
مربوط به همین بخش
دسترسی پیدا کنید.

ریزشیم (سؤال‌های خط‌خط)



نقشه راه

۵۱. کارآفرین پیش از شکل‌گیری کسب و کار جدید، به چه چیزی فکر می‌کند؟

کدام کسب و کار

۵۲. اگر بخواهیم به صورت کلی تفاوت مفهومی شکل‌های مختلف کسب و کار را درک کنیم، باید به کدام سؤال پاسخ دهیم؟

۵۳. کدام سؤال و پاسخ آن، بیانگر مفهوم «سازمان تولید» است؟

۵۴. «سازمان تولید» بیانگر چیست؟

۵۵. پاسخ به این سؤال که «مالک محصول یا کالای نهایی» که به مشتری عرضه می‌شود، کیست؟ یک نفر یا چند نفر هستند و چگونه درآمد یا سود باید تقسیم شود؟ «بیانگر کدام مفهوم است؟

۵۶. از منظر سازمان تولید، چند نوع کسب و کار داریم؟

۵۷. پیش از شکل‌گیری کسب و کار جدید، کارآفرین به این فکر می‌کند که یا اینکه

کسب و کار شخصی

۵۸. کسب و کارهای شخصی دارای چه ویژگی‌هایی هستند؟

۵۹. کسب و کار شخصی متعلق به کیست؟

۶۰. بسیاری از کسب و کارها در ایران به شکل است.

۶۱. بیشتر کسب و کارهای شخصی مقیاس‌اند.

۶۲. کسب و کارهای شخصی در چه نوع فعالیت‌هایی حضور دارند؟

۶۳. نمونه‌هایی از کسب و کارهای شخصی را بیان کنید.

۶۴. در زمینه‌های تخصصی مانند پزشکی، دندان‌پزشکی، وکالت و حسابداری، اغلب کسب و کارها به صورت هستند.

۶۵. مزایای کسب و کار شخصی چیست؟

۶۶. معایب کسب و کار شخصی چیست؟

۶۷. مالکیت سود در کسب و کار شخصی به چه صورت است؟

۶۸. چرا کسب و کار شخصی منافع مالیاتی دارد؟

۶۹. بار مسئولیت در کسب و کار شخصی بر عهده کیست؟

۷۰. منابع تأمین مالی در کسب و کار شخصی چیست؟

شرکت

۷۱. شرکت برای رشد بهتر چه اقداماتی می‌تواند انجام دهد؟

۷۲. این عبارت که «شرکت کسب و کاری است که خودش هویت قانونی دارد» به چه معناست؟



بارم

<p>۱/۵</p>	<p>۱۰۴ درست یا نادرست بودن عبارات زیر را مشخص کنید. الف) «مردم چگونه در مورد خریدن یا نخریدن یک کالا تصمیم می‌گیرند یا مردم چگونه مقدار کالایی را که باید بخرند، تعیین می‌کنند و تولیدکنندگان چگونه درباره تولید یا میزان تولید یک کالا تصمیم می‌گیرند؟» این سؤال و پاسخ آن، بیانگر مفهوم «سازمان تولید» است. <input type="checkbox"/> درست <input type="checkbox"/> نادرست ب) بیشتر کسب‌وکارهای شخصی بزرگ مقیاس‌اند و در برخی از فعالیت‌ها مانند کشاورزی و صنعت به‌جز خدمات حضور دارند. <input type="checkbox"/> درست <input type="checkbox"/> نادرست پ) تقسیم سود به تناسب مالکیت سهام، از مزایای ایجاد یک شرکت سهامی است. <input type="checkbox"/> درست <input type="checkbox"/> نادرست ت) نحوه اداره تعاونی‌ها براساس هر نفر یک رأی است. <input type="checkbox"/> درست <input type="checkbox"/> نادرست ث) محدوده عمل مؤسسه غیرانتفاعی گاهی محلی، گاهی ملی و حتی جهانی است. <input type="checkbox"/> درست <input type="checkbox"/> نادرست ج) یک مؤسسه غیرانتفاعی، نهادی قانونی است که برای انجام مأموریتی سودآور، با هدفی تجاری شکل گرفته است. <input type="checkbox"/> درست <input type="checkbox"/> نادرست</p>	<p>۱۰۴</p>
<p>۲</p>	<p>۱۰۵ در جاهای خالی کلمات و اصطلاحات مناسب بنویسید. الف) راه‌اندازی آسان و هزینه‌های نسبتاً اندک، از مزایای کسب‌وکار است. ب) مسئولیت محدود برای سهام‌داران از ایجاد شرکت سهامی است. پ) توزیع سود احتمالی در پایان دوره در تعاونی‌ها است. ت) بسیاری از کسب‌وکارها در ایران به‌شکل است. ث) منافع مالیاتی از مزایای کسب‌وکار است. ج) هر شخص با خرید سهام شرکت به آن تبدیل می‌شود که به اندازه سهمش مالکیت آن را دارد و در منافع و مسئولیت‌ها سهام است.</p>	<p>۱۰۵</p>
<p>۱</p>	<p>۱۰۶ گزینه مناسب را انتخاب کنید. الف) فعالیت بنگاه‌های معاملاتی ملکی از نوع کسب‌وکار است. (۱) تعاونی (۲) شخصی (۳) شراکتی (۴) هیچ‌کدام ب) کدام‌یک از موارد زیر از معایب ایجاد شرکت نیست؟ (۱) تأخیر در تصمیم‌گیری (۲) مسئولیت نامحدود در مقابل بدهی‌ها (۳) هزینه راه‌اندازی بالا (۴) تقسیم سود به تناسب مالکیت سهام پ) یک مؤسسه غیرانتفاعی، نهادی است که برای انجام مأموریتی یعنی با هدفی شکل گرفته است. (۱) قانونی - غیرسودآور - غیرتجاری (۲) قانونی - سودآور - غیرتجاری (۳) غیردولتی - سودآور - تجاری (۴) غیردولتی - غیرسودآور - تجاری ت) به ترتیب، «تأخیر در تصمیم‌گیری»، «مسئولیت نامحدود در مقابل بدهی‌ها و دعاوی» و «هزینه‌های راه‌اندازی بالاتر» از معایب کدام نوع کسب‌وکار است؟ (۱) شرکت، شخصی، شخصی (۲) شخصی، شرکت، شرکت (۳) شخصی، شرکت، شخصی (۴) شرکت، شخصی، شرکت</p>	<p>۱۰۶</p>
<p>۱</p>	<p>۱۰۷ جورکردنی: (یک مورد اضافی است). ۱. کسب‌وکاری است که خودش هویت قانونی دارد. <input type="checkbox"/> الف) شراکتی <input type="checkbox"/> ۲. مشکل تأمین مالی دارد. <input type="checkbox"/> ب) شخصی <input type="checkbox"/> ۳. نهادی قانونی برای انجام مأموریتی غیرتجاری است. <input type="checkbox"/> پ) شرکتی <input type="checkbox"/> ۴. نحوه اراده آن‌ها براساس هر نفر یک رأی است. <input type="checkbox"/> ت) تعاونی <input type="checkbox"/> <input type="checkbox"/> ث) خیریه‌ها</p>	<p>۱۰۷</p>
<p>۴</p>	<p>۱۰۸ به سؤال‌های زیر پاسخ کوتاه دهید. الف) مزایای کسب‌وکار شخصی چیست؟ ب) مزایای ایجاد شرکت چیست؟ پ) منظور از «شرکت، کسب‌وکاری است که خودش هویت قانونی دارد» چیست؟ ت) در خصوص مؤسسات غیرانتفاعی و خیریه‌ها و محدوده عمل آن‌ها توضیح دهید.</p>	<p>۱۰۸</p>



بارم

۱۷۵

۲

۱

۱

۱۱۱ درست یا نادرست بودن عبارات زیر را مشخص کنید.

- الف) اگر بخواهیم به صورت کلی تفاوت مفهومی شکل‌های مختلف کسب‌وکار را درک کنیم، باید به سؤال «مالک محصول یا کالا (ی نهایی) که به مشتری عرضه می‌شود، کیست؟ یک نفر یا چند نفر هستند و چگونه درآمد یا سود باید تقسیم شود؟» پاسخ دهیم. درست نادرست
- ب) مالکیت کامل سود و منافع مالیاتی، از مزایای ایجاد یک شرکت سهامی است. درست نادرست
- پ) هزینه‌های سالیانه از جمله مواردی است که در اساسنامه شرکت‌ها بیان می‌شود. درست نادرست
- ت) این عبارت که «ضرر و بدهی سهام‌داران محدود به میزان سهام است» به یکی از معایب ایجاد یک شرکت سهامی اشاره دارد. درست نادرست
- ث) توزیع سود در پایان دوره در تعاونی‌ها، برای هر نفر یکسان است؛ صرف‌نظر از این‌که چقدر از سرمایه تعاونی را تأمین کرده باشد. درست نادرست
- ج) برخی از مأموریت‌های مؤسسه غیرانتفاعی عبارت‌اند از: آموزش، توسعه علمی و دینی، بهداشت و سلامت و ... درست نادرست

۱۱۲ در جاهای خالی کلمات و اصطلاحات مناسب بنویسید.

- الف) مشاغل خویش‌فرمایی مانند تعمیرکاران خودرو و لوازم خانگی، بنگاه‌های معاملات ملکی و خرده‌فروشان نمونه‌هایی از کسب‌وکارهای هستند.
- ب) «قوانین پیچیده‌تر و گزارش‌دهی بیشتر» از معایب کسب‌وکار..... است.
- پ) دارایی هر شرکت سهامی به تعداد معینی تقسیم می‌شود.
- ت) یکی از مزایای کسب‌وکار امکان جذب افراد توانمندتر در زمینه‌های تخصصی و ویژه است.
- ث) تعاونی‌ها مراحل راه‌اندازی کم‌ویش مشابهی با دارند.
- ج) یک مؤسسه غیرانتفاعی، نهادی است که برای انجام مأموریتی، یعنی با هدفی شکل گرفته است.

۱۱۳ گزینه مناسب را انتخاب کنید.

- الف) کدام عبارت نشان‌دهنده یک کسب‌وکار شخصی است؟
- ۱) گروهی از مهندسان جوان تصمیم گرفته‌اند لوازم خانگی با کیفیت بالا تولید کنند.
 - ۲) یکی از دانش‌آموختگان رشته آشپزی می‌خواهد رستورانی افتتاح کند.
 - ۳) شرکتی جدید می‌خواهد مجموعه فروشگاه‌های زنجیره‌ای مواد غذایی سالم راه‌اندازی کند.
 - ۴) گروهی از کشاورزان می‌خواهند برای خرید کود، دانه و سایر مواد مرتبط به صورت عمده هزینه کنند و هزینه را بین اعضا تقسیم کنند.
- ب) کدام یک از موارد زیر در اساسنامه شرکت‌ها بیان نمی‌شود؟
- ۱) ماهیت کسب‌وکار شرکت
 - ۲) حقوق و مسئولیت سهامداران
 - ۳) هزینه‌های سالیانه
 - ۴) به ترتیب کدام گزینه به «مزایای کسب‌وکار شخصی» و «معایب ایجاد شرکت» اشاره دارد؟
- ۱) مسئولیت نامحدود در مقابل بدهی‌ها و دعاوی، تخصص‌گرایی بیشتر
 - ۲) مسئولیت نامحدود در مقابل بدهی‌ها و دعاوی، تقسیم سود به تناسب مالکیت سهام
 - ۳) مالکیت کامل سود، امکان رقابت بالاتر
 - ۴) راه‌اندازی آسان و هزینه‌های نسبتاً اندک، تأخیر در تصمیم‌گیری
- ت) کدام یک از گزینه‌های زیر به ویژگی‌های تعاونی‌ها اشاره نمی‌کند؟
- ۱) هدف آن، تأمین نیازمندی‌های اعضا است.
 - ۲) وجه اشتراک آن با شرکت‌ها، در مراحل راه‌اندازی است.
 - ۳) نحوه اداره تعاونی‌ها نیز مانند شرکت‌ها است.
 - ۴) توزیع سود احتمالی در پایان دوره برابر با سرمایه هر عضو است.

۱۱۴ جور کردنی: (یک مورد اضافی است).

۱. محدوده عمل آن‌ها گاهی محلی، گاهی ملی و حتی جهانی است.
 ۲. با هدف تأمین نیازمندی‌های اعضا تشکیل می‌شود و به بهبود وضعیت اقتصادی آن‌ها کمک می‌کند.
 ۳. پیچیدگی در رابطه مدیریت و مالکیت و موفقیت‌های غیرفردی
 ۴. کسب‌وکار در زمینه‌های تخصصی مانند پزشکی، دندان پزشکی، وکالت و حسابداری
- الف) شخصی
- ب) خیریه‌ها
- پ) تعاونی
- ت) غیرانتفاعی
- ث) شرکتی

۱۱۸. درست یا نادرست بودن عبارات زیر را مشخص کنید و در صورت غلط بودن عبارتی، صحیح آن را بنویسید. (۲/۲۵)
- الف) لازم نیست کارآفرین توانایی مالی لازم برای راه‌اندازی کسب‌وکارش را داشته باشد و باید بداند که همواره با موفقیت روبه‌رو می‌شود.
- درست نادرست
- ب) عبارت «منابع را به شکل کارایی، مدیریت و هماهنگ می‌کنند» به ویژگی «نوآور بودن» از ویژگی‌های مشترک کارآفرینان موفق اشاره دارد.
- درست نادرست
- پ) تولیدکننده می‌تواند با صرفه‌جویی در مواد اولیه و انرژی یا جلوگیری از ریخت‌وپاش‌ها، هزینه تولید را بدون اینکه از میزان تولید کم کند، کاهش دهد.
- درست نادرست
- ت) یکی از مزایای کسب‌وکار شخصی، مالکیت کامل سود است.
- ث) هر کس با خرید سهام شرکت، به سهام‌دار آن تبدیل می‌شود که به اندازه سهمش مالکیت نسبی آن را دارد و در منافع و مسئولیت‌ها به همان اندازه سهم است.
- درست نادرست
- ج) تعاونی‌ها مراحل راه‌اندازی کم‌وبیش مشابهی با کسب‌وکارهای شخصی دارند و توزیع سود در پایان دوره، صرف‌نظر از اینکه چقدر از سرمایه تعاونی را تأمین کرده باشند، براساس هر نفر است.
- درست نادرست

۱۱۹. جاهای خالی عبارات زیر را با کلمات مناسب کامل کنید. (۱/۵)

- الف) مشاغل خویش‌فرمایی مانند تعمیرکاران خودرو و لوازم خانگی، بنگاه‌های معاملات ملکی و خرده‌فروشان نمونه‌هایی از کسب‌وکارهای هستند.
- ب) «پیچیدگی در رابطه مدیریت و مالکیت و موفقیت‌های غیرفردی» از معایب کسب‌وکار است.
- پ) اگر دارایی شرکتی به ۲۵۰,۰۰۰ سهم تقسیم شده باشد، سرمایه‌گذاری که ۲,۰۰۰ سهم آن را خریداری می‌کند، مالک درصد شرکت است.
- ت) تعاونی کسب‌وکاری است که با هدف تشکیل می‌شود و به کمک می‌کند.
- ث) «قوانین پیچیده‌تر و گزارش‌دهی بیشتر» از معایب است.

مسائل مربوط به سهام

۱۲۰. اگر دارایی شرکتی به ۷۵۰ سهم تقسیم شده باشد و قیمت هر سهم ۹۰ ریال باشد، فردی که ۱۳,۵۰۰ ریال سهم خریداری کرده باشد، مالک چند درصد از سهام شرکت است؟ (۱)
۱۲۱. یک شرکت سهامی دارای ۵۰۰ سهم است. اگر فرد A، ۱۵۰ سهم و فرد B، ۱۰۰ سهم از سهام شرکت را خریداری کنند و مابقی سهام توسط فرد C خریداری شود، آنگاه: (۱/۵)
- الف) فرد C صاحب چند درصد از سهام شرکت است؟
- ب) اگر ارزش کل سهام شرکت برابر با ۲۰,۰۰۰ تومان باشد، آنگاه مبلغ هزینه‌شده توسط فرد B کدام است؟
۱۲۲. در یک شرکت سهامی که دارایی آن به ۵۰ هزار سهم تقسیم شده و ارزش کل سهام شرکت ۲۵ میلیون تومان است، فرد «الف» تعداد ۷۵۰ سهم و فرد «ب» تعداد ۲ هزار سهم از سهام شرکت را خریداری کرده‌اند: (۲)
- الف) سهم مالکیت فرد «الف» از دارایی شرکت چند درصد است؟
- ب) سهم مالکیت فرد «ب» از دارایی شرکت چند درصد است؟
- پ) مبلغ هزینه‌شده توسط فرد «الف» چند تومان است؟
۱۲۳. ارزش کل سهام یک شرکت ۷۰۰ میلیون ریال است. اگر سود سالیانه شرکت ۴۰۰ میلیون ریال و ارزش هر سهم برابر با ۲۰ میلیون ریال باشد و سهم فردی که تعدادی از سهام شرکت را خریداری کرده، از سود شرکت برابر با ۸۰ میلیون ریال باشد، آنگاه: (۲)
- الف) سهم این فرد در مالکیت شرکت چند درصد است؟
- ب) تعداد سهم‌های ارائه‌شده توسط شرکت چقدر است؟
- پ) ارزش سهام خریداری‌شده توسط فرد چند میلیون ریال است؟

کامل‌کردنی

۱۲۴. جاهای خالی جدول زیر را با عبارات مناسب تکمیل کنید. (۱/۵)

کسب‌وکار شخصی		شرکت سهامی	
مزایا	معایب	مزایا	معایب
.....	بار سنگین مسئولیت	هزینه‌های راه‌اندازی بالاتر
آزادی عمل و سهولت در تصمیم‌گیری	مشکل تأمین مالی
.....	امکان رقابت بالاتر	پیچیدگی در رابطه مدیریت و مالکیت و موفقیت‌های غیرفردی

مرور و جمع‌بندی درس دوم

□ «مالک محصول یا کالا(ی نهایی) که به مشتری عرضه می‌شود، کیست؟ یک نفر یا چند نفر هستند و چگونه درآمد یا سود باید تقسیم شود؟» این سؤال و پاسخ آن، بیانگر مفهوم «سازمان تولید» است.

○ **بلد بودم** ○ **بلد نبودم**

□ انواع کسب‌وکارها از منظر سازمان تولید: کسب‌وکار شخصی، شرکت، تعاونی، مؤسسات غیرانتفاعی و خیریه

○ **بلد بودم** ○ **بلد نبودم**

□ نوع اول: کسب‌وکار شخصی

کسب‌وکار شخصی			
معایب	مزایا	نمونه	تعریف و ویژگی‌ها
<ul style="list-style-type: none"> - بار سنگین مسئولیت (همه‌چیز به شما برمی‌گردد، حتی در ناخوشی و سفر) - مشکل تأمین مالی (پس‌انداز شخصی و قرض از دوستان و خانواده) - مسئولیت نامحدود در مقابل بدهی‌ها و دعاوی 	<ul style="list-style-type: none"> - راه‌اندازی آسان و هزینه‌های نسبتاً اندک - آزادی عمل و سهولت در تصمیم‌گیری (تصمیم‌گیری در مورد بازاریابی، تغییر شرایط بازار و ...) - مالکیت کامل سود - منافع مالیاتی (فقط یک بار مالیات بر درآمد می‌دهید) 	<ul style="list-style-type: none"> - مشاغل خویش‌فرمایی (مانند تعمیرکاران خودرو و لوازم خانگی)، بنگاه‌های معاملات ملکی، خرده‌فروشان، کشاورزان، صنعتگران خرد و هنرمندان - در زمینه‌های تخصصی مانند پزشکی، دندان‌پزشکی، وکالت و حسابداری اغلب کسب‌وکارها شخصی‌اند. 	<ul style="list-style-type: none"> - متعلق به یک شخص است. - اغلب کسب‌وکارها در ایران به شکل شخصی است. - بیشتر کسب‌وکارهای شخصی کوچک‌مقیاس‌اند و در همه‌نوع فعالیتی از کشاورزی تا صنعت، به‌ویژه خدمات، حضور دارند.

○ **بلد بودم** ○ **بلد نبودم**

□ نوع دوم: شرکت

کسب‌وکار شرکتی		
معایب	مزایا	تعریف و ویژگی‌ها
<ul style="list-style-type: none"> - هزینه‌های راه‌اندازی بالاتر - تأخیر در تصمیم‌گیری - پیچیدگی در رابطه مدیریت و مالکیت و موفقیت‌های غیرفردی - تقسیم سود به تناسب مالکیت سهام - قوانین پیچیده‌تر و گزارش‌دهی بیشتر 	<ul style="list-style-type: none"> - مسئولیت محدود برای سهام‌داران - امکان افزایش سرمایه و تأمین مالی بانکی - امکان رقابت بالاتر - تخصص‌گرایی بیشتر 	<ul style="list-style-type: none"> - کسب‌وکاری که خودش هویت قانونی و حقوق و تعهدات خاصی دارد. - دارایی هر شرکت به تعداد معینی سهم تقسیم می‌شود. - هر کس با خرید سهام شرکت به سهام‌دار آن تبدیل می‌شود که به اندازه سهمش مالکیت نسبی آن را دارد و در منافع و مسئولیت‌ها به همان میزان سهیم است.

○ **بلد بودم** ○ **بلد نبودم**

□ موارد مشخص‌شده در اساسنامه شرکت:

شرکت برای چه کسب‌وکاری تشکیل شده است؟ سهام آن چه میزان است و چگونه تقسیم و فروخته می‌شود؟ چگونه شرکت سرمایه اولیه خود را تأمین می‌کند؟ چگونه سود و زیان تقسیم می‌شود؟ سهام‌داران چه حقوق و مسئولیت‌هایی در شرکت دارند؟ شرکت چگونه منحل می‌شود؟

○ **بلد بودم** ○ **بلد نبودم**

□ نوع سوم: تعاونی‌ها

تعاونی‌ها	
نمونه	تعریف و ویژگی‌ها
<p>تعاونی کشاورزی را عده‌ای از کشاورزان تشکیل می‌دهند تا برای تهیه بذر مرغوب و سموم و کود و نیز امکان بازاریابی، تبلیغات جمعی و ایجاد زنجیره توزیع به آن‌ها کمک کند.</p>	<ul style="list-style-type: none"> - کسب‌وکاری است که با هدف تأمین نیازمندی‌های اعضا تشکیل می‌شود و به بهبود وضعیت اقتصادی آن‌ها کمک می‌کند. - تعاونی‌ها مراحل راه‌اندازی کم‌وبیش مشابهی با شرکت‌ها دارند، اما نحوه اداره آن‌ها براساس هر نفر یک رأی است (یعنی هر یک از اعضا، صرف‌نظر از اینکه چقدر از سرمایه تعاونی را تأمین کرده باشد، یک رأی خواهد داشت). - توزیع سود احتمالی در پایان دوره به اندازه سرمایه هر عضو است.

○ **بلد بودم** ○ **بلد نبودم**



۵۰.

(۲۵٪) قیمت فروش هر واحد محصول \times تعداد محصول تولیدی سالیانه = درآمد سالیانه کارگاه تولیدی

(۲۵٪) میلیون تومان $3,200 = 3,200,000,000 = 3,200 \times 1,000,000 =$ درآمد سالیانه

(۲۵٪) میلیون تومان $120 = 120,000,000 = 12 \times 10,000,000 =$ اجاره سالیانه

(۲۵٪) میلیون تومان $180 = 180,000,000 = 12 \times 15,000,000 = 20 \times 7,500,000 =$ حقوق سالیانه تمامی کارکنان

میلیون تومان $195 = 195,000,000 =$ خرید مواد اولیه سالیانه

(۲۵٪) حقوق سالیانه تمامی کارکنان $\times \frac{30}{100} =$ هزینه استهلاک

(۲۵٪) میلیون تومان $54 = \frac{30}{100} \times 180 =$

(۲۵٪) میلیون تومان $549 = 120 + 180 + 195 + 54 =$ مجموع هزینه‌های سالیانه کارگاه تولیدی

میزان درآمد از هزینه بیشتر است، در نتیجه کارگاه تولیدی سودده است.

(۲۵٪) میلیون تومان $2,651 = 3,200 - 549 =$ سود سالیانه کارگاه تولیدی

۵۱. پیش از شکل‌گیری یک کسب‌وکار جدید، کارآفرین به این فکر کند که به‌تنهایی دست به اقدام بزند یا اینکه با فرد دیگری شریک شود یا حتی کار جدید عام‌المنفعه انجام دهد.

۵۲. اگر بخواهیم به‌صورت کلی تفاوت مفهومی شکل‌های مختلف کسب‌وکار را درک کنیم، باید تنها به این سؤال پاسخ دهیم: «مالک محصول یا کالا (ی نهایی) که به مشتری عرضه می‌شود، کیست؟ یک نفر یا چند نفر هستند و چگونه درآمد یا سود باید تقسیم شود؟»

۵۳. «مالک محصول یا کالا (ی نهایی) که به مشتری عرضه می‌شود، کیست؟ یک نفر یا چند نفر هستند و چگونه درآمد یا سود باید تقسیم شود؟» این سؤال و پاسخ آن، بیانگر مفهوم «سازمان تولید» است.

۵۴. سازمان تولید بیانگر این است که: «مالک محصول یا کالا (ی نهایی) که به مشتری عرضه می‌شود، کیست؟ یک نفر یا چند نفر هستند و چگونه درآمد یا سود باید تقسیم شود؟»

۵۵. سازمان تولید

۵۶. ۴ نوع کسب‌وکار داریم: ۱. کسب‌وکار شخصی ۲. شرکت ۳. تعاونی‌ها ۴. مؤسسات غیرانتفاعی و خیریه

۵۷. به‌تنهایی دست به اقدام بزند - فرد دیگری را در کار خود شریک کند.

۵۸. ۱. کسب‌وکار شخصی متعلق به یک شخص است. ۲. بسیاری از کسب‌وکارها در ایران به‌شکل شخصی است. ۳. بیشتر کسب‌وکارهای شخصی کوچک‌مقیاس‌اند و در همه‌نوع فعالیت از کشاورزی تا صنعت به‌ویژه خدمات حضور دارند.

۵۹. کسب‌وکار شخصی متعلق به یک شخص است.

۶۰. شخصی

۶۱. کوچک

۶۲. کسب‌وکارهای شخصی در همه‌نوع فعالیت از کشاورزی تا صنعت به‌ویژه خدمات حضور دارند.

۶۳. نمونه‌هایی از کسب‌وکارهای شخصی: مشاغل خویش‌فرمایی مانند تعمیرکاران خودرو و لوازم خانگی، بنگاه‌های معاملات ملکی، خرده‌فروشان، کشاورزان، صنعتگران خرد و هنرمندان، در زمینه‌های تخصصی مانند پزشکی، دندان‌پزشکی، وکالت و حسابداری اغلب کسب‌وکارها شخصی‌اند.

۶۴. شخصی

۶۵. راه‌اندازی آسان و هزینه‌های نسبتاً اندک، آزادی عمل و سهولت در تصمیم‌گیری (تصمیم‌گیری در مورد بازاریابی، تغییر شرایط بازار و ...)، مالکیت کامل سود، منافع مالیاتی (فقط یک بار مالیات بر درآمد می‌دهید).

۶۶. بار سنگین مسئولیت (همه‌چیز به شما برمی‌گردد، حتی در ناخوشی و سفر)، مشکل تأمین مالی (پس‌انداز شخصی و قرض از دوستان و خانواده)، مسئولیت نامحدود در مقابل بدهی‌ها و دعاوی

۶۷. مالکیت سود در کسب‌وکار شخصی برای صاحب کسب‌وکار به‌صورت کامل است.

۶۸. زیرا صاحب کسب‌وکار فقط یک بار مالیات بر درآمد می‌دهد.

۶۹. بار مسئولیت در کسب‌وکار شخصی تنها بر عهده صاحب کسب‌وکار است، همه‌چیز به صاحب کسب‌وکار برمی‌گردد، حتی در ناخوشی و سفر.

۷۰. پس‌انداز شخصی و قرض از دوستان و خانواده

۷۱. شرکت برای رشد بهتر می‌تواند تبلیغ کند، کارمند استخدام کند و یا جذب سرمایه کند.



پاسخنامه
تشریحی

۷۲. به این معنی است که قانون با یک شرکت، مشابه با یک فرد و یا انسان رفتار می‌کند.

۷۳. شرکت‌ها حقوق و تعهدات خاصی دارند. دقیقاً همانند آنچه که انسان‌ها انجام می‌دهند؛ به‌عنوان مثال، یک شرکت می‌تواند دارایی داشته باشد، با دیگر شرکت‌ها یا افراد وارد قرارداد شود و حتی علیه آن‌ها شکایت کند و مورد شکایت قرار بگیرد.

۷۴. سهامی

۷۵. دارایی هر شرکت سهامی به تعداد معینی سهم تقسیم می‌شود و شخص با خرید سهام شرکت، به سهام‌دار آن تبدیل می‌شود که به اندازه سهمش، مالکیت نسبی آن را دارد و در منافع و مسئولیت‌ها به همان اندازه سهیم است. سهام یک سند مالکیت است و نشان می‌دهد که دارنده آن، بخشی از مالکیت شرکت را در اختیار دارد و در سود و زیان آن شریک است.

۷۶. سهم

۷۷. سهام

۷۸. هر شخص با خرید سهام شرکت، به سهام‌دار آن تبدیل می‌شود که به اندازه سهمش مالکیت نسبی آن را دارد و در منافع و مسئولیت‌ها به همان اندازه سهیم است.

۷۹. سهام یک سند مالکیت است و نشان می‌دهد که دارنده آن، بخشی از مالکیت شرکت را در اختیار دارد و در سود و زیان آن شریک است.

۸۰. مالک ۱۰ درصد ($\frac{10000}{100000} \times 100 = 10$) شرکت است.

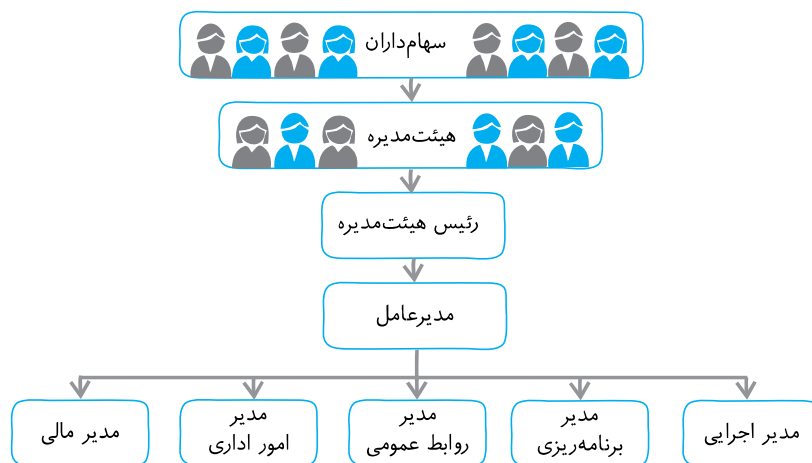
۸۱. دولت برای شرکت‌ها قوانینی دارد تا به سرمایه‌گذاران اطمینان بدهد و کمک کند تا فریب نخورند.

۸۲. برای تشکیل شرکت، ممکن است به وکیل نیاز داشته باشید تا به شما در تکمیل اساسنامه شرکت و سایر اسناد مورد نیاز کمک کند.

۸۳

موارد مشخص شده در اساسنامه شرکت
شرکت برای چه کسب‌وکاری تشکیل شده است.
سهام شرکت چه میزان است و چگونه تقسیم و فروخته می‌شود.
چگونه شرکت سرمایه اولیه خود را تأمین می‌کند.
چگونه سود و زیان تقسیم می‌شود.
سهام‌داران چه حقوق و مسئولیت‌هایی در شرکت دارند.
شرکت چگونه منحل می‌شود.

۸۴. ساختار سازمانی شرکت سهامی:



۸۵. مسئولیت محدود برای سهام‌داران (ضرر و بدهی سهام‌داران محدود به میزان سهام)، امکان افزایش سرمایه و تأمین مالی بانکی (از طریق افزایش سهام‌داران یا افزایش سرمایه آن‌ها و نیز وام‌های بانکی)، امکان رقابت بالاتر (به دلیل مقیاس تولید بالا، امکان سرمایه‌گذاری بیشتر و قیمت پایین‌تر نسبت به رقبای)، تخصص‌گرایی بیشتر (امکان جذب افراد توانمندتر در زمینه‌های تخصصی و ویژه)

۸۶. هزینه‌های راه‌اندازی بالاتر، تأخیر در تصمیم‌گیری، پیچیدگی در رابطه مدیریت و مالکیت و موقیعت‌های غیرفردی، تقسیم سود به تناسب مالکیت سهام، قوانین پیچیده‌تر و گزارش‌دهی بیشتر

۸۷. ضرر و بدهی سهام‌داران محدود به میزان سهام



۸۸. از طریق افزایش سهام‌داران یا افزایش سرمایه آن‌ها و نیز وام‌های بانکی است.
۸۹. به دلیل مقیاس تولید بالا، امکان سرمایه‌گذاری بیشتر و قیمت پایین‌تر نسبت به رقبا
۹۰. در شرکت‌های سهامی، امکان جذب افراد توانمندتر در زمینه‌های تخصصی و ویژه بالاتر است.
۹۱. در شرکت‌های سهامی، تقسیم سود به تناسب مالکیت سهام است.
۹۲. شرکت‌های تعاونی کسب و کاری هستند که با هدف تأمین نیازمندی‌های اعضا تشکیل می‌شوند و به بهبود وضعیت اقتصادی آن‌ها کمک می‌کنند.
۹۳. در تعاونی تولید، تعدادی تولیدکننده جهت بهره‌مندی از مزایای فعالیت‌های اقتصادی با مقیاس بزرگ، گرد هم می‌آیند و با اقدامات جمعی منفعت خود را بیشینه می‌کنند.
۹۴. یک مثال از تعاونی تولید، تعاونی کشاورزی است. تعاونی کشاورزی را عده‌ای از کشاورزان تشکیل می‌دهند تا برای تهیه بذر مرغوب و تهیه سموم و کود و نیز امکان بازاریابی، تبلیغات جمعی و ایجاد زنجیره توزیع به آن‌ها کمک کند.
۹۵. شرکت‌ها
۹۶. تعاونی‌ها مراحل راه‌اندازی کم‌وبیش مشابهی با شرکت‌ها دارند.
۹۷. نحوه اداره تعاونی‌ها براساس هر نفر یک رأی است؛ یعنی هر کدام از اعضا صرف نظر از اینکه چقدر از سرمایه تعاونی را تأمین کرده باشند، یک رأی خواهند داشت.
۹۸. توزیع سود احتمالی در تعاونی‌ها در پایان دوره به نسبت سرمایه هر عضو است.
۹۹. نهادی قانونی است که برای انجام مأموریتی غیرسودآور، یعنی با هدفی غیرتجاری، شکل گرفته است.
۱۰۰. محدوده عمل مؤسسات غیرانتفاعی، گاهی محلی، گاهی ملی و حتی جهانی است.
۱۰۱. غیرسودآور - غیرتجاری
۱۰۲. مأموریت‌ها در مؤسسات غیرانتفاعی اغلب زمینه‌هایی انسانی و اجتماعی دارند. مانند: امور خیریه، آموزش، توسعه علمی و دینی، بهداشت و سلامت و ...
۱۰۳. شرکت / کسب و کار شخصی / کسب و کار شخصی / تعاونی / شرکت
۱۰۴. الف: نادرست (۲۵٪)؛ اگر بخواهیم به صورت کلی تفاوت مفهومی شکل‌های مختلف کسب و کار را درک کنیم، باید به سؤال «مالک محصول یا کالای (نهایی) که به مشتری عرضه می‌شود، کیست؟ یک نفر یا چند نفر هستند و چگونه درآمد یا سود باید تقسیم شود؟» پاسخ دهیم. این سؤال و پاسخ آن، بیانگر مفهوم «سازمان تولید» است. ب: نادرست (۲۵٪)؛ بیشتر کسب و کارهای شخصی کوچک مقیاس‌اند و در همه نوع فعالیتی از کشاورزی تا صنعت، به ویژه خدمات، حضور دارند. / پ: نادرست (۲۵٪)؛ تقسیم سود به تناسب مالکیت سهام، از معایب ایجاد یک شرکت سهامی است. ت: درست (۲۵٪) / ث: درست (۲۵٪) / ج: نادرست (۲۵٪)؛ یک مؤسسه غیرانتفاعی، نهادی قانونی است که برای انجام مأموریتی غیرسودآور، یعنی با هدفی غیرتجاری، شکل گرفته است.
۱۰۵. الف: شخصی (۲۵٪) / ب: مزایای (۲۵٪) / پ: به نسبت سرمایه هر عضو (۲۵٪) / ت: شخصی (۲۵٪) / ث: شخصی (۲۵٪) / ج: سهام‌دار (۲۵٪) - نسبی (۲۵٪) - به همان اندازه (۲۵٪)
۱۰۶. الف: گزینه «۲» (۲۵٪)؛ نمونه‌هایی از کسب و کارهای شخصی: مشاغل خویش‌فرمایی (مانند تعمیرکاران خودرو و لوازم خانگی)، بنگاه‌های معاملات ملکی، خرده‌فروشان، کشاورزان، صنعتگران خرد و هنرمندان
- ب: گزینه «۲» (۲۵٪)؛

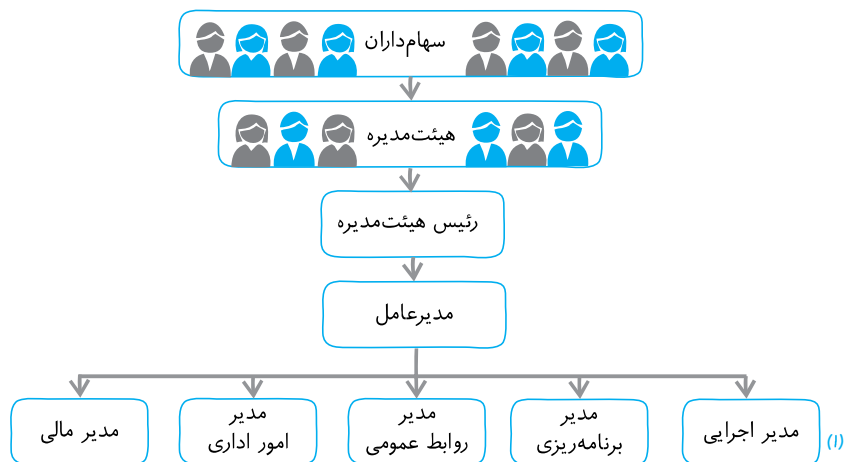
معایب ایجاد شرکت سهامی
هزینه‌های راه‌اندازی بالاتر
تأخیر در تصمیم‌گیری
پیچیدگی در رابطه مدیریت و مالکیت و موفقیت‌های غیرفردی
تقسیم سود به تناسب مالکیت سهام
قوانین پیچیده‌تر و گزارش‌دهی بیشتر

ب: گزینه «۱» (۲۵٪)
ت: گزینه «۴» (۲۵٪)؛

معایب کسب و کار شخصی	معایب ایجاد شرکت
بار سنگین مسئولیت (همه چیز به شما برمی‌گردد، حتی در ناخوشی و سفر)	هزینه‌های راه‌اندازی بالاتر
مشکل تأمین مالی (پس‌انداز شخصی و قرض از دوستان و خانواده)	تأخیر در تصمیم‌گیری
مسئولیت نامحدود در مقابل بدهی‌ها و دعاوی	پیچیدگی در رابطه مدیریت و مالکیت و موفقیت‌های غیرفردی
-	تقسیم سود به تناسب مالکیت سهام
-	قوانین پیچیده‌تر و گزارش‌دهی بیشتر

۱۰۸. الف: راهاندازی آسان و هزینه‌های نسبتاً اندک، آزادی عمل و سهولت در تصمیم‌گیری (تصمیم‌گیری در مورد بازاریابی، تغییر شرایط بازار و ...)، مالکیت کامل سود، منافع مالیاتی (فقط یک بار مالیات بر درآمد می‌دهید). (۱) / ب: مسئولیت محدود برای سهام‌داران، امکان افزایش سرمایه و تأمین مالی بانکی، امکان رقابت بالاتر، تخصص‌گرایی بیشتر (۱) / پ: شرکت، کسب‌وکاری است که خودش هویت قانونی دارد؛ به این معنی که قانون با یک شرکت، مشابه با یک فرد و یا انسان رفتار می‌کند. (۱) / ت: یکی از انواع شرکت‌ها، مؤسسات غیرانتفاعی و خیریه هستند. یک مؤسسه غیرانتفاعی نهادی قانونی است که برای انجام مأموریتی غیرسودآور، یعنی با هدفی غیرتجاری شکل گرفته است. این مأموریت‌ها اغلب زمینه‌هایی انسانی و اجتماعی دارند، مانند: امور خیریه، آموزش، توسعه علمی و دینی، بهداشت و سلامت و ...؛ محدوده عمل آن‌ها، گاهی محلی، گاهی ملی و حتی جهانی است. (۱)

۱۰۹. الف: باید تنها به این سؤال پاسخ بدهیم که مالک محصول یا کالا (ی نهایی) که به مشتری عرضه می‌شود، کیست؟ یک نفر یا چند نفر هستند و چگونه درآمد یا سود باید تقسیم شود؟ همین سؤال ساده و پاسخ آن، بیانگر مفهومی است به نام سازمان تولید. با مشخص شدن این مفهوم، به معرفی کسب‌وکار از منظر سازمان تولید می‌پردازیم. پیش از شکل‌گیری یک کسب‌وکار جدید، کارآفرین به این فکر می‌کند که به‌تنهایی دست به اقدام بزند یا اینکه فرد دیگری را در کار خود شریک کند. (۱) / ب: موارد مشخص‌شده در اساسنامه شرکت؛ شرکت برای چه کسب‌وکاری تشکیل شده است. - سهام شرکت چه میزان است و چگونه تقسیم و فروخته می‌شود. - چگونه شرکت سرمایه اولیه خود را تأمین می‌کند. - چگونه سود و زیان تقسیم می‌شود. - سهام‌داران چه حقوق و مسئولیت‌هایی در شرکت دارند. - شرکت چگونه منحل می‌شود. (۱) / پ: تعاونی کسب‌وکاری است که با هدف تأمین نیازمندی‌های اعضا تشکیل می‌شود و به بهبود وضعیت اقتصادی آن‌ها کمک می‌کند. در تعاونی تولید، تعدادی تولیدکننده جهت بهره‌مندی از مزایای فعالیت‌های اقتصادی با مقیاس بزرگ، گرد هم می‌آیند و با اقدامات جمعی منفعت خود را بیشینه می‌کنند. تعاونی‌ها مراحل راهاندازی کم‌وبیش مشابهی با شرکت‌ها دارند، اما نحوه اداره آن‌ها براساس هر نفر، یک رأی است؛ یعنی هر کدام از اعضا صرف‌نظر از اینکه چقدر از سرمایه تعاونی را تأمین کرده باشد، یک رأی خواهد داشت. اما توزیع سود احتمالی در پایان دوره به نسبت سرمایه هر عضو است. (۱) / ت: ساختار سازمانی شرکت:



۱۱۰. الف: (۰/۲۵) سهم $40,000 = 200,000 \times \frac{2}{100}$ = سهم علی

(۰/۲۵) سهم $60,000 = 200,000 \times \frac{3}{100}$ = سهم سامان

(۰/۵) درصد $5 = \frac{10,000}{200,000} \times 100$ = سهم احمد

ب: الف: کسب‌وکار شخصی (۰/۲۵) / ب: تعاونی (۰/۲۵) / پ: شرکت (۰/۲۵) / ت: مؤسسات غیرانتفاعی و خیریه (۰/۲۵) / پ:

مزایای کسب‌وکار شخصی	معایب کسب‌وکار شخصی
راهاندازی آسان و هزینه‌های نسبتاً اندک	بار سنگین مسئولیت (همه‌چیز به شما برمی‌گردد، حتی در ناخوشی و سفر)
آزادی عمل و سهولت در تصمیم‌گیری (تصمیم‌گیری در مورد بازاریابی، تغییر شرایط بازار و ...)	مشکل تأمین مالی (پس‌انداز شخصی و قرض از دوستان و خانواده)
مالکیت کامل سود	مسئولیت نامحدود در مقابل بدهی و دعاوی
منافع مالیاتی (فقط یک بار مالیات بر درآمد می‌دهید).	صاحب کسب‌وکار شخصی ممکن است با چالش‌های تعادل میان کار و زندگی شخصی خود روبه‌رو شود. (۰/۲۵)
انعطاف‌پذیری زمان (صاحب کسب‌وکار شخصی می‌تواند زمان کاری خود را مطابق با نیازهای شخصی و خانوادگی خود تنظیم کند). (۰/۲۵)	بازارهای کسب‌وکارهای شخصی معمولاً به‌شدت رقابتی هستند. (۰/۲۵)
ارتباط مستقیم با مشتریان و مشتری‌مداری (۰/۲۵)	تعطیلی به معنای واقعی وجود ندارد و فشار کاری بالا است. (۰/۲۵)

مزایای ایجاد شرکت (سهامی)	معایب ایجاد شرکت (سهامی)
مسئولیت محدود برای سهامداران (ضرر و بدهی سهامداران محدود به میزان سهام)	هزینه‌های راه‌اندازی بالاتر
امکان افزایش سرمایه و تأمین مالی بانکی (از طریق افزایش سهامداران یا افزایش سرمایه آن‌ها و نیز وام‌های بانکی)	تأخیر در تصمیم‌گیری
امکان رقابت بالاتر (به دلیل مقیاس تولید بالا، امکان سرمایه‌گذاری بیشتر و قیمت پایین‌تر نسبت به رقبا)	پیچیدگی‌ها در رابطه مدیریت و مالکیت و موفقیت‌های غیرفردی
تخصصی‌گرایی بیشتر (امکان جذب افراد توانمندتر در زمینه‌های تخصصی و ویژه)	تقسیم سود به تناسب مالکیت سهام
انجام فعالیت‌های شرکت به صورت قانونی (تمام این فعالیت‌ها در قالب شرکت حالت رسمی پیدا کرده است). (۷/۲۵)	قوانین پیچیده‌تر و گزارش‌دهی بیشتر
تمام اعضا از حقوق قانونی بهره‌مند هستند و قانون از آن‌ها حمایت می‌کند (شراکت اعضا به صورت قانونی است و اگر مشکلی بین اعضا پیش آید، از طریق قانون می‌تواند حل و فصل شود). (۷/۲۵)	کارفرما ملزم به پرداخت حقوق و بیمه کارکنان است. (۷/۲۵)
در مناقضات و مزایده‌ها می‌توانند شرکت کنند (زیرا افراد به صورت شخصی نمی‌توانند در مزایده‌ها و مناقضات شرکت کنند). (۷/۲۵)	مالیات بر سود شرکت علاوه بر مالیات بر درآمد (۷/۲۵)

مزایای کسب و کار شخصی (۷/۵)	معایب کسب و کار شخصی (۷/۵)
راه‌اندازی آسان و هزینه‌های نسبتاً اندک	بار سنگین مسئولیت (همه چیز به شما برمی‌گردد، حتی در ناخوشی و سفر)
آزادی عمل و سهولت در تصمیم‌گیری (تصمیم‌گیری در مورد بازاریابی، تغییر شرایط بازار و ...)	مشکل تأمین مالی (پس‌انداز شخصی و قرض از دوستان و خانواده)
مالکیت کامل سود	مسئولیت نامحدود در مقابل بدهی‌ها و دعاوی
منافع مالیاتی (فقط یک بار مالیات بر درآمد می‌دهید).	-
مزایای ایجاد شرکت سهامی	معایب ایجاد شرکت سهامی
مسئولیت محدود برای سهامداران (ضرر و بدهی سهامداران محدود به میزان سهام)	هزینه‌های راه‌اندازی بالاتر
امکان افزایش سرمایه و تأمین مالی بانکی (از طریق افزایش سهامداران یا افزایش سرمایه آن‌ها و نیز وام‌های بانکی)	تأخیر در تصمیم‌گیری
امکان رقابت بالاتر (به دلیل مقیاس تولید بالا، امکان سرمایه‌گذاری بیشتر و قیمت پایین‌تر نسبت به رقبا)	پیچیدگی در رابطه مدیریت و مالکیت و موفقیت‌های غیرفردی
تخصص‌گرایی بیشتر (امکان جذب افراد توانمندتر در زمینه‌های تخصصی و ویژه)	تقسیم سود به تناسب مالکیت سهام
-	قوانین پیچیده‌تر و گزارش‌دهی بیشتر

تعاونی:

مزایا: ۱. اشتراک و مشارکت در تصمیم‌گیری ۲. توزیع عادلانه سود ۳. مسئولیت محدود ۴. بهبود وضعیت اقتصادی اعضا ۵. پیشرفت اقتصادی و اجتماعی ۶. قدرت مذاکره بالا (۷/۵)

معایب: ۱. اعضا دارای سرمایه و سهم یکسان نیستند؛ اما هر عضو بدون توجه به درصد سهامش، یک رأی دارد و نسبت به سهام هر عضو رأی وجود ندارد. ۲. کاهش انعطاف‌پذیری و سرعت عمل (۷/۵)

غیرانتفاعی:

مزایا: ۱. نهادی قانونی است. ۲. هدف غیرتجاری دارد. ۳. در زمینه‌های انسانی و اجتماعی فعالیت دارند. (۷/۵)
 معایب: ۱. غیرسودآور ۲. مانند شرکت‌ها باید مالیات پرداخت کنند. ۳. فقط می‌توانند در امور غیرتجاری فعالیت داشته باشند. ۴. امکان دریافت کارت بازرگانی برای مؤسسه و شرکت در مزایده و مناقصه را ندارد. (۷/۵)

۱۱۱ الف: درست (۷/۲۵) / ب: نادرست (۷/۲۵): مالکیت کامل سود و منافع مالیاتی، از مزایای کسب و کار شخصی است. / پ: نادرست (۷/۲۵): اساسنامه شرکت باید بیان کند که شرکت برای چه کسب و کاری تشکیل شده است، سهام آن چه میزان است و چگونه تقسیم و فروخته می‌شود. چگونه شرکت سرمایه اولیه خود را تأمین می‌کند و چگونه سود و زیان تقسیم می‌شود. سهامداران چه حقوق و مسئولیت‌هایی در شرکت دارند، شرکت چگونه منحل می‌شود و ... / ت: نادرست (۷/۲۵): این عبارت که «ضرر و بدهی سهامداران محدود به میزان سهام است» به یکی از مزایای ایجاد یک شرکت سهامی اشاره دارد. / ث: نادرست (۷/۲۵): توزیع سود احتمالی در پایان دوره به نسبت سرمایه هر عضو است. / ج: درست (۷/۲۵)

۱۱۲ الف: شخصی (۷/۲۵) / ب: شرکت (۷/۲۵) / پ: سهم (۷/۲۵) / ت: شرکتی (۷/۲۵) / ث: شرکت‌ها (۷/۲۵) / ج: قانونی (۷/۲۵) - غیرسودآور (۷/۲۵) - غیرتجاری (۷/۲۵)

۱۱۳ الف: گزینه «۲» (۷/۲۵): بررسی گزینه‌ها: گزینه «۱»: شرکت / گزینه «۲»: کسب و کار شخصی / گزینه «۳»: شرکت / گزینه «۴»: تعاونی
 ب: گزینه «۳» (۷/۲۵): اساسنامه شرکت باید بیان کند که شرکت برای چه کسب و کاری تشکیل شده است، سهام آن چه میزان است و چگونه تقسیم و فروخته می‌شود، چگونه شرکت سرمایه اولیه خود را تأمین می‌کند و چگونه سود و زیان تقسیم می‌شود، سهامداران چه حقوق و مسئولیت‌هایی در شرکت دارند، شرکت چگونه منحل می‌شود و ...

پ: گزینه «۴» (۷۲۵): راهاندازی آسان و هزینه‌های نسبتاً اندک، آزادی عمل و سهولت در تصمیم‌گیری، منافع مالیاتی و مالکیت کامل سود از مزایای کسب‌وکار شخصی و هزینه‌های راهاندازی بالاتر، تأخیر در تصمیم‌گیری، پیچیدگی‌ها در رابطه مدیریت و مالکیت و موفقیت‌های غیرفردی، قوانین پیچیده‌تر و گزارش‌دهی بیشتر و تقسیم سود به تناسب مالکیت سهام، از معایب شرکت است.
ت: گزینه «۳» (۷۲۵): تعاونی‌ها مراحل راهاندازی کم‌وبیش مشابهی با شرکت‌ها دارند؛ اما نحوه اداره آن‌ها براساس هر نفر، یک رأی است.

۱۱۴. ا: ت (۷۲۵) / ۲: پ (۷۲۵) / ۳: ث (۷۲۵) / ۴: الف (۷۲۵) (مورد «ب» (خبریه‌ها) اضافی است).

۱۱۵. الف: بار سنگین مسئولیت (همه چیز به شما برمی‌گردد، حتی در ناخوشی و سفر)، مشکل تأمین مالی (پس‌انداز شخصی و قرض از دوستان و خانواده)، مسئولیت نامحدود در مقابل بدهی‌ها و دعاوی (I) / ب: هزینه‌های راهاندازی بالاتر، تأخیر در تصمیم‌گیری، پیچیدگی در رابطه مدیریت و مالکیت و موفقیت‌های غیرفردی، تقسیم سود به تناسب مالکیت سهام، قوانین پیچیده‌تر و گزارش‌دهی بیشتر (II) / پ: تعاونی، کسب‌وکاری است که با هدف تأمین نیازمندی‌های اعضا تشکیل می‌شود و به بهبود وضعیت اقتصادی آن‌ها کمک می‌کند. (II) / ت: دارایی هر شرکت سهامی، به تعداد معینی سهم تقسیم می‌شود. هر شخص با خرید سهام شرکت، به سهام‌دار آن تبدیل می‌شود که به اندازه سهمش مالکیت نسبی آن را دارد و در منافع و مسئولیت‌ها به همان اندازه سهم است. سهام یک سند مالکیت است و نشان می‌دهد که دارنده آن، بخشی از مالکیت شرکت را در اختیار دارد و در سود و زیان آن شریک است. (II)

۱۱۶. الف: کسب‌وکار شخصی، متعلق به یک شخص است. اغلب کسب‌وکارها در ایران به شکل شخصی است. بیشتر کسب‌وکارهای شخصی کوچک‌مقیاس‌اند و در همه‌نوع‌های فعالیتی از کشاورزی تا صنعت به‌ویژه خدمات حضور دارند. نمونه‌هایی از کسب‌وکارهای شخصی: مشاغل خویش‌فرمایی (مانند تعمیرکاران خودرو و لوازم خانگی)، بنگاه‌های معاملات ملکی، خرده‌فروشان، کشاورزان، صنعتگران خرد و هنرمندان، در زمینه‌های تخصصی مانند پزشکی، دندان‌پزشکی، وکالت و حسابداری اغلب کسب‌وکارها شخصی‌اند. (II)

مزایای کسب‌وکار شخصی	معایب کسب‌وکار شخصی
راهاندازی آسان و هزینه‌های نسبتاً اندک	بار سنگین مسئولیت (همه چیز به شما برمی‌گردد، حتی در ناخوشی و سفر)
آزادی عمل و سهولت در تصمیم‌گیری (تصمیم‌گیری در مورد بازاریابی، تغییر شرایط بازار و ...)	مشکل تأمین مالی (پس‌انداز شخصی و قرض از دوستان و خانواده)
مالکیت کامل سود	مسئولیت نامحدود در مقابل بدهی‌ها و دعاوی
منافع مالیاتی (فقط یک بار مالیات بر درآمد می‌دهید)	-

ب: بیشتر کسب‌وکارهای شخصی کوچک‌مقیاس‌اند و در همه‌نوع‌های فعالیتی از کشاورزی تا صنعت به‌ویژه خدمات حضور دارند. نمونه‌هایی از کسب‌وکارهای شخصی: مشاغل خویش‌فرمایی (مانند تعمیرکاران خودرو و لوازم خانگی)، بنگاه‌های معاملات ملکی، خرده‌فروشان، کشاورزان، صنعتگران خرد و هنرمندان، در زمینه‌های تخصصی مانند پزشکی، دندان‌پزشکی، وکالت و حسابداری اغلب کسب‌وکارها شخصی‌اند. (II) / پ: شرکت تعاونی کسب‌وکاری است که با هدف تأمین نیازمندی‌های اعضا تشکیل می‌شود و به بهبود وضعیت اقتصادی آن‌ها کمک می‌کند. در تعاونی تولید، تعدادی تولیدکننده جهت بهره‌مندی از مزایای فعالیت‌های اقتصادی با مقیاس بزرگ، گرد هم می‌آیند و با اقدامات جمعی منفعت خود را بیشینه می‌کنند. مثال: تعاونی کشاورزی را عده‌ای از کشاورزان تشکیل می‌دهند تا برای تهیه بذر مرغوب، تهیه سموم و کود و نیز امکان بازاریابی، تبلیغات جمعی و ایجاد زنجیره توزیع به آن‌ها کمک کند. تعاونی‌ها مراحل راهاندازی کم‌وبیش مشابهی با شرکت‌ها دارند، اما نحوه اداره آن‌ها براساس هر نفر، یک رأی است (یعنی هر کدام از اعضا صرف‌نظر از اینکه چقدر از سرمایه تعاونی را تأمین کرده باشد، یک رأی خواهد داشت). توزیع سود احتمالی در پایان دوره به نسبت سرمایه هر عضو است. (II) / ت: شرکت شما برای رشد بهتر می‌تواند تبلیغ کند، کارمند استخدام کند و یا جذب سرمایه کند. شرکت کسب‌وکاری است که خودش هویت قانونی دارد؛ به این معنی که قانون با یک شرکت، مشابه با یک فرد و یا انسان رفتار می‌کند. شرکت‌ها حقوق و تعهدات خاصی دارند، دقیقاً همانند آنچه که انسان‌ها انجام می‌دهند. برای مثال، یک شرکت می‌تواند دارایی داشته باشد، با دیگر شرکت‌ها یا افراد وارد قرارداد شود و حتی علیه آن‌ها شکایت کند و مورد شکایت قرار بگیرد. (II)

۱۱۷. الف:

$$(۷۵) \text{ درصد } ۱۰ = \frac{۵,۰۰۰}{۵۰,۰۰۰} \times ۱۰۰$$

$$(۷۵) \text{ تومان } ۱۰۰,۰۰۰,۰۰۰ = ۵,۰۰۰ \times ۲۰,۰۰۰ = \text{میزان سرمایه فرد در شرکت}$$

ب: تعاونی (۷۲۵) - شرکت (۷۲۵) - مؤسسات غیرانتفاعی و خبریه (۷۲۵) - کسب‌وکار شخصی (۷۲۵)
پ: امکان رقابت بالاتر: مزیت کسب‌وکار شخصی (۷۲۵) / مسئولیت نامحدود در مقابل بدهی‌ها و دعاوی: معایب کسب‌وکار شخصی (۷۲۵) / مسئولیت محدود برای سهام‌داران: مزایای ایجاد شرکت سهامی (۷۲۵) / امکان افزایش سرمایه و تأمین مالی بانکی: مزایای ایجاد شرکت سهامی (۷۲۵)
ت: دریافت پاداش مستقیم تلاش‌ها: شخصی (۷۲۵) / عدم تقسیم سود با دیگری: شخصی (۷۲۵) / رفع مشکل تأمین سرمایه لازم برای شروع کسب‌وکار جدید: ایجاد شرکت (۷۲۵) / الزامات گزارش‌دهی بیشتر: شرکت (۷۲۵)

ث: چون ۵ نفر کل سهام شرکت را خریده‌اند، مجموع درصد آن‌ها از سهام شرکت برابر با ۱۰۰ خواهد بود. در نتیجه درصد مالکیت فرد E برابر خواهد بود با:

$$\text{درصد } ۱۰ = ۱۰۰ - (۵ + ۲۰ + ۲۵ + ۴۰) = ۱۰۰ - ۹۰ = ۱۰$$

$$E \text{ درصد مالکیت فرد} = \frac{\text{ارزش سهام خریداری شده توسط فرد}}{\text{ارزش کل سهام شرکت}} \times ۱۰۰$$

$$(۷۵) \text{ تومان } ۵,۰۰۰ = \frac{۵,۰۰۰ \times ۱۰۰}{۱۰} = \text{ارزش کل سهام شرکت} \Rightarrow ۱۰ = \frac{۵,۰۰۰}{\text{ارزش کل سهام شرکت}}$$



ارزش هر سهم \times تعداد سهام خریداری شده توسط فرد B = هزینه فرد B بابت خرید سهام

یا

ارزش کل سهام شرکت \times درصد مالکیت فرد B در سهام شرکت = هزینه فرد B بابت خرید سهام

$$= \frac{2}{100} \times 50,000 = 1,000 \text{ تومان (۲/۵)}$$

$$\text{A (۲/۵) میلیون تومان } 25 = \frac{5}{100} \times 500 = \text{سود شرکت} \times \text{درصد مالکیت فرد A در سهام شرکت} = \text{سود تعلق گرفته به فرد A}$$

$$\text{E (۲/۵) میلیون تومان } 50 = \frac{1}{100} \times 500 = \text{سود شرکت} \times \text{درصد مالکیت فرد E در سهام شرکت} = \text{سود تعلق گرفته به فرد E}$$

$$\text{(۲/۵) عدد } 200 = \frac{50,000}{250} = \frac{\text{ارزش کل سهام شرکت}}{\text{ارزش هر سهم}} = \text{تعداد سهام شرکت}$$

۱۱۸. الف: نادرست (۲/۲۵): کارآفرین باید توانایی مالی لازم را برای راه اندازی کسب و کارش داشته باشد و بداند که در آغاز کارش ممکن است با موفقیت کمتر یا عدم موفقیت روبه‌رو شود. (۲/۲۵) ب: نادرست (۲/۲۵): عبارت «منابع را به شکل کارایی مدیریت و هماهنگ می‌کنند» به ویژگی «سازمان دهنده» از ویژگی‌های مشترک کارآفرینان موفق اشاره دارد. (۲/۲۵) پ: درست (۲/۲۵) ت: درست (۲/۲۵) ث: درست (۲/۲۵) ج: نادرست (۲/۲۵): تعاونی‌ها مراحل راه‌اندازی کم‌وبیش مشابهی با شرکت‌ها دارند، اما نحوه اداره آن‌ها براساس هر نفر، یک رأی است؛ یعنی هر کدام از اعضا صرف‌نظر از اینکه چقدر از سرمایه تعاونی را تأمین کرده باشد، یک رأی خواهد داشت. اما توزیع سود احتمالی در پایان دوره به نسبت سرمایه هر عضو است. (۲/۲۵)

۱۱۹. الف: «شخصی» (۲/۲۵) ب: «شرکتی» (۲/۲۵) پ: ۸ درصد $(8 = \frac{20,000}{250,000} \times 100)$ ت: «تأمین نیازمندی‌های اعضا» (۲/۲۵) - «بهبود وضعیت اقتصادی آن‌ها» (۲/۲۵) ث: «ایجاد شرکت» (۲/۲۵)

۱۲۰.

$$\text{(۱) درصد } 20 = \frac{13500}{750 \times 90} \times 100 = \text{درصد مالکیت فرد در شرکت}$$

قیمت هر سهم \times تعداد سهم = ارزش کل سهام شرکت

۱۲۱. الف:

$$\text{(۲/۲۵) عدد } 250 = 500 - (150 + 100) = \text{تعداد سهام خریداری شده توسط فرد C}$$

$$\text{(۲/۲۵) } 100 \times \frac{\text{تعداد سهام خریداری شده توسط فرد C}}{\text{تعداد کل سهام شرکت}} = \text{درصد مالکیت فرد C در شرکت}$$

$$\text{(۲/۲۵) درصد } 50 = \frac{250}{500} \times 100 = \text{درصد مالکیت فرد C در شرکت}$$

ب:

$$\text{(۲/۲۵) تومان } 40 = \frac{20,000}{500} = \frac{\text{ارزش کل سهام شرکت}}{\text{تعداد کل سهام شرکت}} = \text{مبلغ هر برگه سهم}$$

$$\text{(۲/۲۵) ارزش هر برگه سهم} \times \text{تعداد سهام خریداری شده توسط فرد B} = \text{مبلغ هزینه شده توسط فرد B}$$

$$\text{(۲/۲۵) تومان } 4000 = 100 \times 40$$

۱۲۲. الف:

$$\text{(۲/۲۵) } 100 \times \frac{\text{تعداد سهام خریداری شده توسط فرد «الف»}}{\text{تعداد کل سهام شرکت}} = \text{سهام مالکیت فرد «الف» در شرکت}$$

$$\text{(۲/۲۵) درصد } 1/5 = \frac{750}{50,000} \times 100 = \text{سهام مالکیت فرد «الف» در شرکت}$$

ب:

$$\text{(۲/۲۵) } 100 \times \frac{\text{تعداد سهام خریداری شده توسط فرد «ب»}}{\text{تعداد کل سهام شرکت}} = \text{سهام مالکیت فرد «ب» در شرکت}$$

$$\text{(۲/۲۵) درصد } 4 = \frac{20,000}{50,000} \times 100 = \text{سهام مالکیت فرد «ب» در شرکت}$$

$$\text{(۲/۵) تومان } 500 = \frac{25,000,000}{50,000} = \frac{\text{ارزش کل سهام شرکت}}{\text{تعداد کل سهام شرکت}} = \text{مبلغ هر سهم}$$

$$\text{(۲/۲۵) مبلغ هر سهم} \times \text{تعداد سهام خریداری شده توسط فرد «الف»} = \text{مبلغ هزینه شده توسط فرد «الف»}$$

$$\text{(۲/۲۵) تومان } 375,000 = 750 \times 500$$



۱۲۳. الف:

(۷/۲۵) سود سالیانه شرکت × درصد مالکیت فرد در شرکت = سهم فرد از سود شرکت

$$۸۰ = \frac{x}{۱۰۰} \times ۴۰۰ \Rightarrow ۸۰ = \frac{۴۰۰x}{۱۰۰} \Rightarrow x = \frac{۱۰۰ \times ۸۰}{۴۰۰} = ۲۰ \text{ درصد } (۷/۵)$$

ب:

$$(۷/۲۵) \text{ عدد } ۳۵ = \frac{\text{میلیون ریال } ۷۰۰}{\text{میلیون ریال } ۲۰} = \frac{\text{ارزش کل سهام شرکت}}{\text{ارزش هر سهم}} = \frac{\text{تعداد سهم های ارائه شده توسط شرکت}}{\text{ارزش کل سهام شرکت}}$$

پ:

$$(۷/۲۵) \times ۱۰۰ = \frac{\text{ارزش تعداد سهام خریداری شده توسط فرد}}{\text{ارزش کل سهام شرکت}} = \text{درصد سهم مالکیت فرد در شرکت}$$

$$۲۰ = \frac{x}{۱۰۰} \times ۱۰۰ \Rightarrow x = ۱۴۰ \text{ میلیون ریال } (۷/۵)$$

۱۲۴.

شرکت سهامی		کسب و کار شخصی	
معایب	مزایا	معایب	مزایا
هزینه های راه اندازی بالاتر	مسئولیت محدود برای سهام داران (۷/۲۵)	بار سنگین مسئولیت	راه اندازی آسان و هزینه های نسبتاً اندک (۷/۲۵)
تأخیر در تصمیم گیری (۷/۲۵)	امکان افزایش سرمایه و تأمین مالی بانکی (۷/۲۵)	مشکل تأمین مالی	آزادی عمل و سهولت در تصمیم گیری
پیچیدگی در رابطه مدیریت و مالکیت و موفقیت های غیر فردی	امکان رقابت بالاتر	مسئولیت نامحدود در مقابل بدهی ها و دعاوی (۷/۲۵)	مالکیت کامل سود (۷/۲۵)

۱۲۵. گزینه «۴» (۷/۵): تعاونی ها مراحل راه اندازی کم و بیش مشابهی با شرکت ها دارند، اما نحوه اداره آن ها بر اساس هر نفر، یک رأی است (یعنی هر کدام از اعضا صرف نظر از اینکه چقدر از سرمایه تعاونی را تأمین کرده باشد، یک رأی خواهد داشت).

۱۲۶. گزینه «۳» (۷/۵): یک شرکت می تواند دارایی داشته باشد، با دیگر شرکت ها یا افراد وارد قرارداد شود و حتی علیه آن ها شکایت کند و مورد شکایت قرار بگیرد.

۱۲۷. گزینه «۴» (۷/۵): تعاونی کسب و کاری است که با هدف تأمین نیازمندی های اعضا تشکیل می شود و به بهبود وضعیت اقتصادی آن ها کمک می کند. در تعاونی تولید، تعدادی تولید کننده جهت بهره مندی از مزایای فعالیت های اقتصادی با مقیاس بزرگ، گرد هم می آیند و با اقدامات جمعی منافع خود را بیشینه می کنند. یکی از انواع شرکت ها مؤسسات غیرانتفاعی و خیریه هستند، یک مؤسسه غیرانتفاعی، نهادی قانونی است که برای انجام مأموریتی غیرسودآور، یعنی با هدفی غیر تجاری شکل گرفته است. این مأموریت ها اغلب زمینه هایی انسانی و اجتماعی دارند، مانند: امور خیریه، آموزش، توسعه علمی و دینی، بهداشت و سلامت و ...، محدوده عمل آن ها گاهی محلی، گاهی ملی و حتی جهانی است. / کسب و کار شخصی متعلق به یک شخص است. اغلب کسب و کارها در ایران به شکل شخصی است. بیشتر کسب و کارهای شخصی کوچک مقیاس اند و در همه نوع فعالیتی از کشاورزی تا صنعت به ویژه خدمات حضور دارند. نمونه هایی از کسب و کارهای شخصی: مشاغل خویش فرمایی (مانند تعمیر کاران خودرو و لوازم خانگی)، بنگاه های معاملات ملکی، خرده فروشان، کشاورزان، صنعتگران خرد و هنرمندان

۱۲۸. برای هر انتخاب، اصولی حاکم است؛ مانند هزینه فرصت، شناسایی منابع کمیاب، قید بودجه، هزینه های هدررفته و مقایسه منافع و هزینه ها (البته ملاک های انتخاب علاوه بر مبنی بودن بر پایه اصول و قوانین مشترک، به شخصیت و ویژگی های فرد هم وابسته است).

۱۲۹. خیر؛ باید به این موارد هم توجه کرد: گزینه و شم اقتصادی، نصاب و مشاوره، رسانه های دیداری و شنیداری، تحقیق و نمودارهای تحلیلی

۱۳۰. در تصمیم گیری های منطقی، افراد هزینه ها و منافع گزینه های مختلف را با هم مقایسه و بهترین آن ها را انتخاب می کنند.

۱۳۱. در انتخاب ها و تصمیم های خود، باید هزینه های فرصت، منابع کمیاب، هزینه های هدررفته و قید بودجه را در نظر بگیریم.

۱۳۲. الف: نادرست؛ برخی از اقتصاددانان علم اقتصاد را علم انتخاب می دانند (به دلیل مهم بودن مسئله انتخاب). / ب: درست / پ: درست

۱۳۳. به دلیل مهم بودن مسئله انتخاب، برخی از اقتصاددانان علم اقتصاد را علم انتخاب می دانند.

۱۳۴. برای انتخاب درست باید: ۱. با مفهوم کمیابی منابع آشنا شویم. ۲. بدانیم چگونه می توان با در نظر گرفتن هزینه ها و منافع هر انتخاب، تصمیم درستی گرفت.

۱۳۵. قانون اول: منابع خود را شناسایی کنید و بدانید که آن ها کمیاب اند. قانون دوم: هزینه فرصت هر انتخاب را محاسبه کنید. قانون سوم: قید بودجه خود را ترسیم کنید. قانون چهارم: هزینه های هدررفته را فراموش کنید. قانون پنجم: هزینه ها و منافع خود را مقایسه کنید.

۱۳۶. منابع یا عوامل تولید

۱۳۷. گزینه «۲»: قانون اول، این است که منابع خود را شناسایی کنید و بدانید که آن ها کمیاب اند.

