



مجموعه پرسش های چهارگزینه ای
فیزیک (۲) پایه یازدهم
(ویژه ی مهندسی ها)

مؤلفان:

محسن قرقچیان، محمدرضا خوش سیما



انتشارات خوشخون

تیکه‌ای از قرص سرخ ماه رو از آسمون می‌کنم و در کاسه‌ی حوض تر می‌کنم و در دهان می‌ذارم.

یه روزی ماه خیلی دورتر از اینی بود که حالا هست، شاید قرن‌ها یکی از آرزوهای بشر سفر به ماه بود. یه روزی فاصله‌ی تخت‌جمشید تا آتن روزها و ماه‌ها و گاهی سال‌ها سفر بود، پس وقتی کسی پا به یه سفر طولانی می‌داشت و جاهای مختلف جهان رو می‌دید تمام مشاهده‌های خودشو در قالب کتاب می‌آورد. یه روزی وقتی می‌خواستن، حمله یا اتفاقی رو به دور دست‌ها خبر بدن از دود استفاده می‌کردن، یه روز دیگه از کبوتر، یه روزی از چپار، تازه این روش‌ها برای خبرا و اتفاقای مهم بود. حالا فکر کنید کسی می‌خواست از حال عزیزش توی یه شهر دیگه خبر بگیره، باید به فلانی و فلانی می‌سپرد تا خبری براش بیارن یا بپرن، یا این که نامه‌ای یا دستنوشتی می‌داد تا کسی براش بپره. یه روزایی زمین صاف بود اگر به آخرش می‌رسیدیم ممکن بود از لبش پرت شیم پایین، اگر گوی که این صفحه رو شاخاش بود تکون می‌خورد زلزله می‌ومد. یه روزی چوپ و هیزم رو باید از دل صحرا جمع می‌کردیم تا مجبور نباشیم مثل اجداد غارنشینمون گوشت و ماهی رو خام بخوریم یا تو زمستون از سرما پوست حیونا رو به تن کنیم. یه روز ته دریا پر از موجودات عجیب و غریب و افسانه‌ای بود.

آره یه روزی ژول ورن اومد آروزامون رو با علم قاتی کرد و داخل داستان‌هاش نوشت، ژول ورن اولین انسان رو به ماه فرستاد، ناتیلوس رو به اعماق دریا، یادش بخیر ۸۰ روز دور دنیا باهاش سفر کردیم، و با انیمیشنی‌هایی که ۳۰ یا ۴۰ سال پیش از روی داستان‌هاش ساختن به داخل زمین سفر کردیم.

یه روز مارکو پولو و ناصر خسرو که جاهای مختلف جهان رو دیده بودن کتاب نوشتن، و مستندی مکتوب برای نسل‌های بعد خودشون قرار دادن.

علم می‌تونه خیلی از آرزوهامون رو به واقعیت تبدیل کنه. کی فکر می‌کرد یه روزی آرمسترانگ با تلاش دانشمندا اولین انسانی باشه که روی ماه قدم می‌ذاره، اونم با تفاوت ۴-۵ قرنیه با گایله‌ی بیچاره که ثابت کرده بود زمین صاف نیست (البته دانشمندای ایرانی داخل رساله‌هاشون قبل‌ترها به این موضوع اشاره کرده بودن مثل خیام) و راهی رو باز کرد تا بقیه‌ی انسان‌ها از سراسر کوره‌ی زمین شاید روزی نه تنها به ماه بلکه روی سیاره‌های دیگه پا بذارن، یا این‌که دیگه لازم نیست برای سفر به دور دنیا ۸۰ روز صرف کرد، شاید الان در کمتر از یه روز بشه این کار رو کرد. یه روزی اگر می‌گفتی میشه با یه دوست فرسنگ‌ها دورتر صحبت کرد شاید هیچ‌کسی باورش نمی‌شد ولی الان در کمتر از چند هزارم ثانیه تصویر و صدای ورزشگاهی رو در اون طرف دنیا می‌شنویم و می‌بینیم. با اینستا، تلگرام و ... در کمتر از چند ثانیه از حال دوستا و آشناهامون در اون سر دنیا با خبر می‌شیم (شاید فردا روز از حال نوه‌هامون تو مریخ یا حتی کلهکشان‌های دیگه با خبر بشیم)، اگر قدیم‌ترها قرار بود از جنگ، سیل و زلزله‌ای چندماه بعد با خبر بشیم الان چند ساعت بعد از تایید خبر فوت فلان بازیگر مشهور آمریکایی در شبکه‌های مجازی، به سرعت سایت‌ها رو به دنبال خبر دیگه‌ای مثلا نتیجه‌ی فلان بازی فوتبال می‌گردیم.

گاهی فکر می‌کنم من که الان می‌دونم ماه یه سیارک یا قمره، دیگه نمی‌تونم ازش تیکه‌ای بکنم، یا این‌که الان می‌دونم توی اعماق دریا دیو و پری وجود نداره، نمی‌تونم آرزو داشته باشم که یه گنج گرانبها رو بتونم با جواب دادن به معماهاش به دست بیارم. شاید باید برم روی ماه از یه نونوایی یه نون بگیرم و برگردم زمین. یا شایدم باید یه روبات از دل دریا بیرون بیاد مثل فیلم حاشیه‌ی اقیانوس آرام با موجودات ترسناک جدید بچنگه.

نمی‌دونم، شاید امروز اینا آرزوهای بشری باشه: روبات بزرگ، سفر به مریخ، سفر به کهکشان‌های دیگه و شاید یه روزی آرزوهایمون رو در قالب شعر و داستان داخل شاهنامه و ایلیداد و ادیسه آوردیم، بعدها داخل رمان و داستان و امروز داخل فیلم و بازیهای کامپیوتری.

علم چیز عجیبیه. علم رو دست آویز قرار دادیم تا به تمام آرزوها و تخیلاتمون برسیم.

ولی ...

بازم چیدن قرص ماه آرزوی بچگیه همه‌ی ما آدماست، دوست داریم ستاره‌ها رو از تو آسمون بچینیم و یواشکی به درخششون از لای انگشتامون نگاه کنیم. شاید این دفعه وقتی آرزومون رو در گوش قاصدک بگیم و فوتش کنیم به سرزمین آرزوها بره.

فقط میشه گفت قطار سریع‌السیر علم ما رو هر روز به تخیلات و آرزوهایمون نزدیکتر میکنه. آرزوهایی که تلاش می‌خواد.

آرزوها چه کوچک چه بزرگ باید هدفی باشن برای تلاش کردن. پس باید تلاش کرد.

البته دلم می‌خواد اینو بگم امیدوارم این قطار آرزو ما رو از بعضی چیزا دور نکنه مثل داستانا‌ی دیو و پری، بوی هیزم کنار یه خونه‌ی روستایی، بوی کاهگل، بوی چمن و

برای رسیدن به آرزوهای خوبتون چه درسی، چه ورزشی و ... تلاش کنید، ریشه‌ها و پیوندهای عاطفی تونو هیچ وقت فراموش نکنید.

لازم می‌دونم قبل از هر چیز از تکتک عزیزانی که برای این کتاب زحمت کشیدن تشکر کنم. تشکر ویژه از دوست عزیزم آقای محسن قرقچیان، که قبول زحمت کردن و با تمام مشغله‌هایی که داشتن تألیف این کتاب رو بر عهده گرفتن و دلسوزانه وقتشون رو در اختیار ما قرار دادن. تشکر از دبیر گراقدر آقای محمدرضا خوش‌سیما که مرا از ایده‌های پویاشون بهره‌مند کردند.

کتاب حاضر برای دانش‌آموز علاقه‌مند به فیزیک تألیف شده، و سعی شده تا با آخرین ویرایش کتاب درسی منطبق باشد. این کتاب با نگاه ویژه به دانش‌آموزان ممتاز و تیزهوش تألیف شده است پس از دوستان عزیز خواهشمندیم این موضوع را در معرفی کتاب به دانش‌آموزان در نظر بگیرند.

بهترین‌ها را برای شما و خودم از خداوند خواستارم.

لازم می‌دانم از تمامی کسانی که در تولید این اثر نقش داشتند کمال تشکر را داشته باشم و از شما دوست عزیز نیز به خاطر نواقص و کمبودهای احتمالی طلب عفو دارم. از شما مخاطب گرمی انتظار می‌رود عیوب و ایرادات کار را به ما ارجاع دهید تا در چاپ‌های بعدی مورد توجه قرار گیرد.



رسول حاجی‌زاده

مدیر انتشارات خوشخوان

سلام بر شما عزیزان دانش‌آموز

در بخشی از کتاب شازده کوچولو می‌خوانیم ...

روباه پرسید: دوستم داشتی؟

شازده کوچولو گفت: شاید ...

روباه پرسید: دلت چی، برام تنگ میشه؟

شازده کوچولو گفت: شاید ...

روباه پرسید: آیا دوباره می‌بینمت؟

شازده کوچولو گفت: شاید ...

روباه گفت: ... جواب سؤال رو با آره یا نه بده ...

"تردیدها و دودنی‌ها زندگی ما را بی‌هدف و در نهایت نابود می‌کنند."

در مسیری که انتخاب می‌کنیم با تمام توان، تلاش کنیم از اشتباه کردن ترسیم و از آنها درس بگیریم.

هر روز را با امید و هدف به پایان برسانیم و برای زندگی کردن دهها دلیل داشته باشیم.

و اما کتاب حاضر؟

۱. سؤالات متنوعی ارائه شده است ولی همگی در یک کتاب !! هستند.

۲. کتاب درسی مبنای طرح سؤالات بوده است، مگر موارد خاص که ویژه‌ی علاقمندان است.

۳. در هر فصل خلاصه درس، جهت ورود سریعتر شما به حل پرسش‌ها ارائه شده است.

۴. سؤالات به گونه‌ای است که تا حد ممکن در بازه‌های زمانی کوتاه ولی متعدد به تمرین پردازید، روزانه

یا یک روز در میان این کار را انجام دهید.

۵. در پایان هر فصل تست‌های دشوار با هدف تسلط بیشتر ارائه شده است.

۶. به منظور جمع‌بندی برای هر فصل ۳ آزمون ساده، متوسط و دشوار در نظر گرفته‌ایم.

امیدواریم تلاش ما و همکارانمان قدمی مثبت در اعتلای علمی شما عزیزان باشد. لازم است از زحمات و

راهنمایی‌های جناب آقای حاجی‌زاده، مدیریت انتشارات خوشخوار و آقای مهندس وزیرزاده قدردانی نمایم.

همچنین از سرکار خانم فاطمه نخلی و آقایان عرفان شایگانی، علی توکلی، متین روح‌بخش، عرشیا کاظم‌نیا و

عرفان ریاضی بابت ویراستاری کتاب قدردانی نمایم.



شاد و سلامت باشید.

محسن قرقچیان - محمدرضا خوش‌سیما

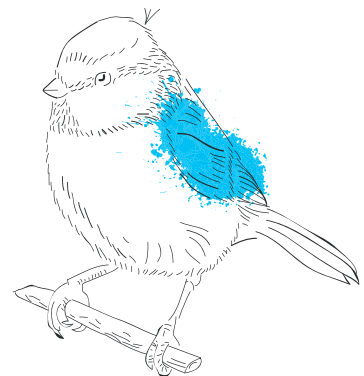
فهرست مطالب



۱	الکتريسيته‌ي ساكن	فصل اول
۲	درسنامه	
۷	پرسش‌هاي چهارگزينه‌اي	
۳۶	پاسخ كليدي پرسش‌هاي چهارگزينه‌اي	
۳۷	پاسخ تشریحي پرسش‌هاي چهارگزينه‌اي	
۶۲	آزمون‌ها	
۶۹	جريان الكتريكي و مدارهاي جريان مستقيم	فصل دوم
۷۰	درسنامه	
۷۵	پرسش‌هاي چهارگزينه‌اي	
۱۱۵	پاسخ كليدي پرسش‌هاي چهارگزينه‌اي	
۱۱۷	پاسخ تشریحي پرسش‌هاي چهارگزينه‌اي	
۱۵۷	آزمون‌ها	
۱۶۷	مغناطيس	فصل سوم
۱۶۸	درسنامه	
۱۷۱	پرسش‌هاي چهارگزينه‌اي	
۱۸۸	پاسخ كليدي پرسش‌هاي چهارگزينه‌اي	
۱۸۹	پاسخ تشریحي پرسش‌هاي چهارگزينه‌اي	
۲۰۰	آزمون‌ها	
۲۰۹	القاي الكترومغناطيسي و جريان متناوب	فصل چهارم
۲۱۰	درسنامه	
۲۱۵	پرسش‌هاي چهارگزينه‌اي	
۲۳۶	پاسخ كليدي پرسش‌هاي چهارگزينه‌اي	
۲۳۷	پاسخ تشریحي پرسش‌هاي چهارگزينه‌اي	
۲۵۲	آزمون‌ها	
۲۶۱	سوالات كنكور ۹۶	
۲۶۵	پاسخ تشریحي سوالات كنكور ۹۶	
۲۶۹	سوالات كنكور ۹۷	
۲۷۳	پاسخ تشریحي سوالات كنكور ۹۷	
۲۷۷	سوالات كنكور ۹۸	
۲۸۲	پاسخ تشریحي سوالات كنكور ۹۸	

فصل اول

الکتریسیته‌ی ساکن



بار الکتریکی

زمانی که دو جسم را به یکدیگر مالش می‌دهیم دارای بار الکتریکی می‌شوند.

نکته ✓ بار الکتریکی می‌تواند مثبت یا منفی باشد.

(۱) بار الکتریکی کمیته کوانتیده است یعنی مضرب درستی از e است.

(۲) بار الکتریکی q = تعداد الکترون یا پروتون n \times بار الکتریکی جسم e

پروتون \uparrow $e = 1.6 \times 10^{-19} C$

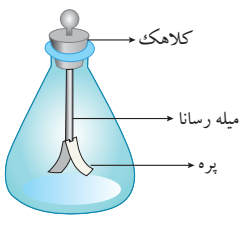
الکترون \downarrow

(۳) نوع باری که دو جسم پس از تماس پیدا می‌کنند به جایگاه آن‌ها در یک سری به نام سری الکتریسیته‌ی مالشی (تریوالکتریک) مربوط است. جایگاه پایین‌تر به معنای الکترون خواهی بیش‌تر است.



(۴) اصل پایستگی بار: بار الکتریکی از بین نرفته و به وجود نمی‌آید، بلکه از جسمی به جسمی منتقل می‌شود.

(۵) الکتروسکوپ وسیله‌ای است که نوع بار و باردار بودن جسم را تعیین می‌کند، و از کلاهک فلزی که به وسیله‌ی میله رسانا به دو پره‌ی نازک رسانا متصل شده و داخل محفظه‌ای نارسانا قرار دارد تشکیل شده است.



(الف) تأثیر نزدیک شدن جسم باردار به الکتروسکوپ خنثی یا باردار دور شدن یا نزدیک شدن پره‌ها از یکدیگر است.
 (ب) اگر کلاهک باردار باشد و جسمی هم‌نام با آن را نزدیک به کلاهک کنیم، پره‌ها دورتر می‌شوند و اگر جسم ناهم‌نام باشد پره‌ها نزدیک‌تر می‌شوند.

قانون کولن

اگر دو جسم هم‌نام باشند \leftarrow نیرو دافعه است.
 اگر دو جسم ناهم‌نام باشند \leftarrow نیرو جاذبه است.

دو جسم باردار ذره‌ای به هم نیرو وارد می‌کنند

اندازه: $F = \frac{k |q_1| |q_2|}{r^2}$ و $k = 9 \times 10^9 \frac{Nm^2}{C^2}$ (ثابت کولن)

نیرو

جهت: خط واصل دو ذره‌ی باردار

توجه: از آن‌جا که در اغلب مسائل فاصله‌ها بر حسب سانتی‌متر و بارها بر حسب میکروکولن است، خواهیم داشت:

$$9 \times 10^9 \frac{(q_1 q_2) (10^{-12})}{r^2 \times 10^{-4}} = 90 \frac{q_1 q_2}{r^2} \rightarrow \text{بر حسب میکروکولن } (q)$$

$$\text{بر حسب سانتی متر } (r)$$

تعادل بار الکتریکی

اگر بار q_3 بخواهد در تعادل الکتریکی تحت تأثیر نیروهای q_1 و q_2 باشد:

(الف) $q_3 \leftarrow q_1 q_2 > 0$ بین دو بار و نزدیک بار با اندازه‌ی کوچک‌تر

(ب) $q_3 \leftarrow q_1 q_2 < 0$ بیرون دو بار و نزدیک بار با اندازه‌ی کوچک‌تر

برهم‌نهی نیروهای الکترواستاتیکی

نیروی الکتریکی وارد بر هر ذره، برآیند نیروهایی است که هر یک از ذره‌های دیگر در غیاب سایر ذره‌ها، بر آن ذره وارد می‌کند. این اصل از تجربه حاصل می‌شود.

$$\vec{F}_T = \vec{F}_1 + \vec{F}_2 + \dots$$



مسائل دویبعدی

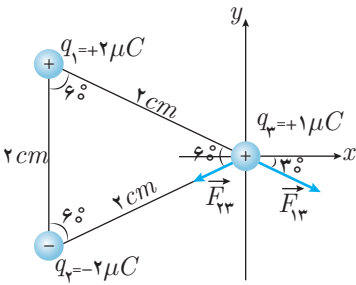
- (۱) مبدأ محورهای مختصات را روی بار مورد نظر قرار می‌دهیم.
- (۲) نیروهای وارد بر بار را رسم می‌کنیم (دقت در دافعه و جاذبه بودن)
- (۳) محاسبه‌ی اندازه‌ی نیروها
- (۴) تجزیه‌ی نیروها
- (۵) محاسبه‌ی برآیند نیروها

مراحل حل

توجه: برآیند دو بردار که با هم زاویه‌ی θ می‌سازند از رابطه‌ی $\sqrt{A_1^2 + A_2^2 + 2A_1A_2 \cos \theta}$ به دست می‌آید. بنابراین برای حالتی که دو بردار هم‌اندازه باشند خواهیم داشت:

$$A_T = 2A \cos \frac{\theta}{2}$$

مثال ۱ برآیند نیروهای وارد بر بار q_3 را در شکل زیر بیابید.



$$F_{13} = \frac{k|q_1||q_3|}{r^2} = \frac{9 \times 10^9 \times 2 \times 1 \times 10^{-12}}{4 \times 10^{-4}} = 45 \text{ N}$$

$$F_{23} = \frac{k|q_2||q_3|}{r^2} = \frac{9 \times 10^9 \times 2 \times 1 \times 10^{-12}}{4 \times 10^{-4}} = 45 \text{ N}$$

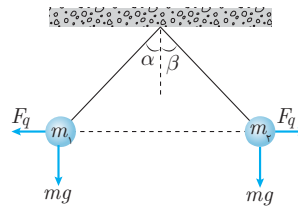
$$\vec{F}_{13} = F_{13} \cos 30^\circ \vec{i} - F_{13} \sin 30^\circ \vec{j}$$

$$\vec{F}_{23} = -F_{23} \cos 30^\circ \vec{i} - F_{23} \sin 30^\circ \vec{j}$$

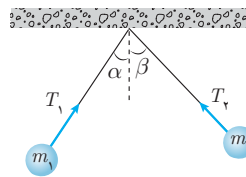
$$\vec{F}_T = \vec{F}_{13} + \vec{F}_{23} = -2F_{13} \sin 30^\circ \vec{j} = -2 \times 45 \times \frac{1}{2} \vec{j} = -45 \vec{j} \text{ N}$$

آونگ

الف) $\begin{cases} m_1 = m_2 \\ q_1 = q_2 \\ q_1 \neq q_2 \end{cases} \Rightarrow \begin{cases} \alpha = \beta \\ \tan \alpha = \frac{F_q}{mg} \\ T^2 = (mg)^2 + F_q^2 \end{cases}$



ب) $m_1 \neq m_2 \Rightarrow \begin{cases} \alpha < \beta \\ \frac{T_1}{T_2} = \frac{m_1}{m_2} = \frac{\sin \beta}{\sin \alpha} \end{cases}$



میدان الکتریکی

میدان الکتریکی، خاصیت الکتریکی اطراف بار الکتریکی است.

(۱) اندازه: $E = \frac{k|q|}{r^2}$

(۲) راستا: خط واصل بار و نقطه‌ی مورد نظر

(۳) جهت: هم‌جهت با نیروی وارد بر بار مثبت

\vec{E}

$\vec{E} \leftarrow q > 0$ از q خارج می‌شود.

$\vec{E} \leftarrow q < 0$ به q وارد می‌شود.

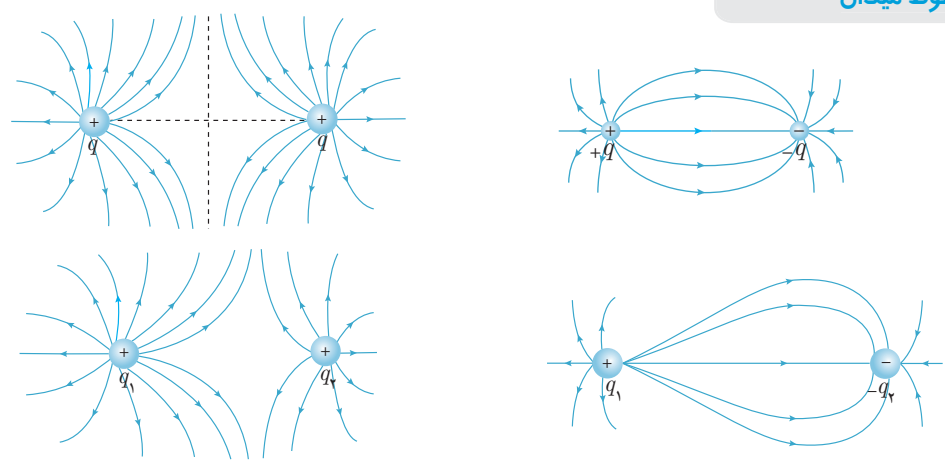




نکته ✓ محاسبه‌ی برآیند میدان الکتریکی مانند محاسبه‌ی برآیند نیروی الکتریکی است.

خطوط میدان

دوبار هم‌اندازه (الف)



دوبار ناهم‌اندازه
 $|q_1| > |q_2|$

نکته ✓ نیروی الکتریکی وارد از طرف میدان به

	} بار مثبت: هم‌جهت \vec{E}

بار منفی: خلاف جهت \vec{E}

$F_E = |q| E$

نکته ✓ خطوط میدان یکنواخت

هم‌اندازه }
هم‌جهت (موازی و مستقیم)
هم‌فاصله از هم رسم می‌شوند.

نکات تستی برای محاسبه‌ی مسائل میدان و نیرو

الف) استفاده از نسبت تناسب (الف)

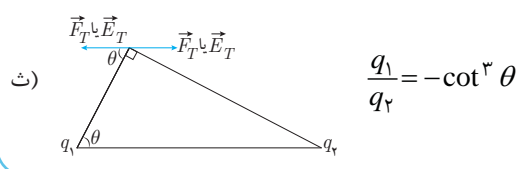
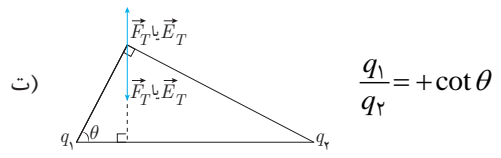
$$\frac{F'}{F} = \left| \frac{q_1' q_2'}{q_1 q_2} \right| \left(\frac{r}{r'} \right)^2$$

$$\frac{E_2}{E_1} = \left| \frac{q_2}{q_1} \right| \left(\frac{r_1}{r_2} \right)^2$$

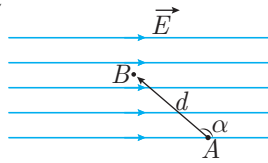
ب) $\Sigma \vec{F} = 0 \Leftrightarrow \Sigma \vec{E} = 0$

پ) دوبار q_2 و $q_1 \Rightarrow$

$q_1 q_2 > 0 \Rightarrow$	\vec{E} و \vec{F} خلاف جهت \Rightarrow بین دوبار
	\vec{E} و \vec{F} هم‌جهت \Rightarrow بیرون دوبار
$q_1 q_2 < 0 \Rightarrow$	\vec{E} و \vec{F} ها هم‌جهت \Rightarrow بین دوبار
	\vec{E} و \vec{F} ها خلاف جهت \Rightarrow بیرون دوبار

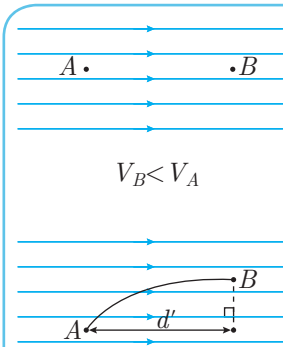


- ۱) تغییرات پتانسیل الکتریکی در میدان یکنواخت: $\Delta V = -Ed \cos \alpha$
- ۲) تغییرات انرژی پتانسیل الکتریکی: $\Delta U = q\Delta V$
- ۳) کار میدان الکتریکی: $W_E = -\Delta U$
- ۴) کار نیروی خارجی: $W_F = \Delta U + \Delta K$



نکته ✓

۱) پتانسیل الکتریکی در جهت خطوط میدان کاهش می‌یابد.



۲) اگر میدان یکنواخت باشد می‌توان $|\Delta V|$ را ساده‌تر محاسبه کرده d' جابه‌جایی

در راستای میدان است: $|\Delta V| = Ed'$

۳) داخل جسم رسانا \leftarrow میدان صفر است.

تمام نقاط هم‌پتانسیل‌اند.
۴) روی سطح رسانا میدان الکتریکی عمود است.

چگالی سطحی بار $\sigma = \frac{Q}{A}$
 $\frac{C}{m^2}$

چگالی سطحی بار روی سطح رسانا در نقاط نوک‌تیز بیش‌تر است.

مثال ۲ بار $q = -4 \mu C$ را در میدان یکنواخت $E = 6 \times 10^6$ رها می‌کنیم. پس از جابه‌جایی ۳ سانتی‌متر سرعت این بار به جرم یک میلی‌گرم، چند متر بر ثانیه خواهد بود؟ (از اثر نیروی وزن صرف‌نظر کنید).

حل: بار منفی خلاف جهت میدان حرکت می‌کند. بنابراین $\Delta V > 0$ خواهد بود.

$$|\Delta V| = Ed' \Rightarrow \Delta V = +Ed'$$

$$\Delta U = q\Delta V$$

$$W_F = \Delta K + \Delta U \xrightarrow{W_F=0, \text{ کار نیروی خارجی صفر است}} \Delta K = -\Delta U \Rightarrow \frac{1}{2}mv^2 - 0 = -qEd'$$

$$v = \sqrt{\frac{-2qEd'}{m}} = \sqrt{\frac{-2 \times (-4 \times 10^{-6}) \times 6 \times 10^6 \times 3 \times 10^{-2}}{10^{-6}}} = 12 \times 10^2 = 1200 \frac{m}{s}$$

خازن

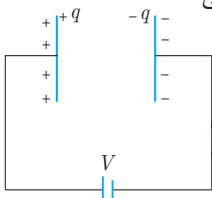
۱) خازن وسیله‌ی ذخیره‌ی انرژی الکتریکی و بار الکتریکی است.

۲) خازن‌ها با آهنگ بسیار بیش‌تری نسبت به مولدهای الکتریکی انرژی را تخلیه می‌کنند. به طور مثال در فلاش دوربین عکاسی

۳) خازن‌ها در دفیلاتور (الکتروشوک)، صفحه‌ی گوشی‌های لمسی، کیبورد رایانه‌ها، کیسه‌ی هوای اتومبیل و مدارهای الکتریکی و میکروفون خازنی کاربرد دارند.

۴) هر دو جسم رسانای منزوی می‌توانند مانند خازن عمل کنند ولی در کتاب درسی فقط دو صفحه‌ی رسانای

بسیار نزدیک به هم به نام خازن تخت که با نماد ||-| نمایش داده، بررسی می‌شود.



روابط

۱) ظرفیت خازن (C):

$$\left. \begin{array}{l} C: \text{ظرفیت خازن (F)} \\ \kappa: \text{ثابت دی الکتریک (بدون واحد)} \\ \epsilon_0: \text{ضریب گذردهی الکتریکی در خلاء } \left(\frac{F}{m}\right) \\ A: \text{مساحت صفحه‌ی خازن } (m^2) \\ d: \text{فاصله‌ی دو صفحه‌ی خازن از یکدیگر } (m) \end{array} \right\} \leftarrow C = \frac{\kappa \epsilon_0 A}{d}$$

۲) رابطه‌ی بار و پتانسیل دو سر خازن:

$$\left. \begin{array}{l} Q: \text{بار روی صفحه‌ی خازن (C)} \\ V: \text{ولتاژ دوسر خازن (V)} \end{array} \right\} Q = CV$$

۳) انرژی خازن: $U = \frac{1}{2} QV = \frac{1}{2} CV^2 = \frac{Q^2}{2C}$ U انرژی ذخیره شده در خازن (J)

۴) میدان الکتریکی یکنواخت بین صفحه‌های خازن: $E = \frac{V}{d} = \frac{Q}{\kappa \epsilon_0 A}$

نکته ✓

۱) نسبت ظرفیت دو خازن: $\frac{C_2}{C_1} = \frac{\kappa_2}{\kappa_1} \times \frac{A_2}{A_1} \times \frac{d_1}{d_2}$

۲) سؤالات خازن در بیش‌تر مواقع در وضعیت **وصل** یا **جدای** از باتری مطرح می‌شوند که در مورد اول ولتاژ خازن و در مورد دوم بار خازن ثابت است.

تغییرات خازن

۱) متصل به مولد ($V = \text{ثابت}$) $\Rightarrow \left\{ \begin{array}{l} \frac{Q_2}{Q_1} = \frac{U_2}{U_1} = \frac{C_2}{C_1} \\ \frac{E_2}{E_1} = \frac{d_1}{d_2} \end{array} \right.$

۲) جدا از مولد ($q = \text{ثابت}$) $\Rightarrow \left\{ \begin{array}{l} \frac{V_2}{V_1} = \frac{U_2}{U_1} = \frac{C_1}{C_2} \\ \frac{E_2}{E_1} = \frac{\kappa_1 A_1}{\kappa_2 A_2} \end{array} \right.$

دی الکتریکی چیست؟

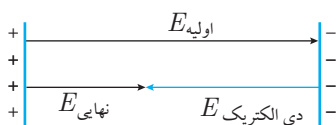
۱) دی الکتریک یک ماده‌ی عایق است (مانند شیشه، کاغذ).

۲) دی الکتریک بین صفحات خازن قرار می‌گیرد و دو اثر دارد: $\left. \begin{array}{l} \text{۱) افزایش ظرفیت خازن} \\ \text{۲) افزایش ولتاژ قابل تحمل} \end{array} \right\}$

۳) دی الکتریک‌ها بر اساس ساختار مولکولی به دو دسته تقسیم می‌شوند:
الف) قطبی (آب، HCl، NH₃)

ب) غیرقطبی (متان، بنزن) ← در اثر قرار گرفتن در میدان داخل خازن مرکز بارهای مثبت و منفی جدا می‌شود که می‌گوییم **قطبیده** شده است.

۴) جهت‌گیری قطب‌های مولکول‌های دی الکتریک، میدانی خلاف جهت میدان اصلی خازن ایجاد می‌کند.



فروپزش خازن

- ۱) اختلاف پتانسیل دو سر خازن اگر از حدی بیش‌تر شود خازن اصطلاحاً می‌سوزد.
- ۲) علت این امر جدا شدن الکترون‌های دی الکتریک از اتم و ایجاد مسیر رسانا در خازن است.
- ۳) معمولاً با ایجاد جرقه همراه است.
- ۴) روی هر خازن علاوه بر ظرفیت آن، حداکثر ولتاژ قابل تحمل خازن را نیز می‌نویسند.



بخش اول - مفاهیم

۱. چند الکترون باید از یک سکه‌ی خنثی خارج شود، تا بار الکتریکی آن $1\mu C$ شود؟ $(e = 1/6 \times 10^{-19} C)$ (سراسری - ۱۳۹۵)

- (۱) $1/6 \times 10^6$ (۲) $1/6 \times 10^{12}$ (۳) $6/25 \times 10^6$ (۴) $6/25 \times 10^{12}$

۲. سه جسم A ، B و C را دو به دو به یکدیگر نزدیک می‌کنیم. وقتی A و B به یکدیگر نزدیک شوند، هم‌دیگر را با نیروی الکتریکی جذب می‌کنند و اگر B و C را به یکدیگر نزدیک کنیم، یکدیگر را با نیروی الکتریکی دفع می‌کنند. کدام یک از گزینه‌های زیر می‌تواند صحیح باشد؟ (فارج از کشور - ۱۳۹۰)

- (۱) A و C بار هم‌نام و هم‌اندازه دارند. (۲) B و C بار غیر هم‌نام دارند.
(۳) B بدون بار و C باردار است. (۴) A بدون بار و B باردار است.

۳. در شکل مقابل گلوله‌ی فلزی بارداری از نخ آویزان است. کره‌ی فلزی خنثی را که دارای دسته‌ی نارسانا

است به گلوله نزدیک می‌کنیم. مشاهده می‌شود که گلوله می‌شود. وقتی تماس حاصل شد، کره را جدا می‌کنیم و دوباره به آرامی آن را به گلوله نزدیک می‌کنیم و ملاحظه می‌شود که گلوله می‌شود. (سراسری - ۱۳۸۶)

- (۱) جذب - دفع (۲) دفع - جذب
(۳) دفع - دفع (۴) جذب - جذب

۴. کره‌ی رسانای بدون باری را به یک آونگ باردار نزدیک می‌کنیم. چه ممکن است روی دهد؟

- (۱) آونگ به سمت کره منحرف می‌شود.
(۲) آونگ به سمت کره منحرف می‌شود و در صورت تماس در آن حالت باقی می‌ماند.
(۳) آونگ به سمت کره منحرف می‌شود و در صورت تماس از کره دفع می‌شود.
(۴) آونگ نسبت به کره دفع و منحرف می‌شود.

۵. جسم رسانای باردار A جسم B را دفع و جسم نارسانای C را جذب می‌کند، در گزینه‌های داده شده چند گزینه‌ی درست وجود دارد؟

- (۱) الزاماً B باردار و هم‌نام با A است.
(۲) الزاماً C باردار و ناهم‌نام با A است.
(۳) C ممکن است ناهم‌نام با A و یا خنثی باشد.
(۴) B ممکن است خنثی یا هم‌نام با A باشد.

- (۱) ۱ (۲) ۲ (۳) ۳ (۴) ۴

۶. جسمی دارای بار منفی است، وقتی 4×10^{13} الکترون به جسم می‌دهیم بار آن ۵ برابر بار اولیه می‌شود بار اولیه چند میکروکولن بوده است؟

$(e = 1/6 \times 10^{-19} C)$

- (۱) $-1/6$ (۲) $-3/6$ (۳) $-3/2$ (۴) $-4/2$

بخش دوم - نیروی الکتریکی

۷. یکای k ضریب قانون کولن در SI کدام است؟

- (۱) $\frac{Nm^2}{C^2}$ (۲) $\frac{Nm}{C}$ (۳) $\frac{C^2}{Nm^2}$ (۴) $\frac{C^2}{Nm}$

۸. واحد ضریب گذردهی الکتریکی (ϵ_0) در خلاء کدام است؟

- (۱) $\frac{(کولن)^2}{مترمربع \times نیوتون}$ (۲) $\frac{کولن}{مترمربع \times نیوتون}$ (۳) $\frac{(کولن)^2}{متر \times نیوتون}$ (۴) $\frac{نیوتون}{مترمربع \times کولن}$

۹. دو ذره با بارهای الکتریکی q_1 و q_2 در فاصله‌ی 20 سانتی‌متری از یکدیگر ثابت شده‌اند و بر هم نیروی F وارد می‌کنند. این دو بار الکتریکی از

فاصله‌ی چند سانتی‌متری بر هم نیروی $4F$ وارد می‌کنند؟

- (۱) ۴ (۲) ۵ (۳) ۱۰ (۴) ۸





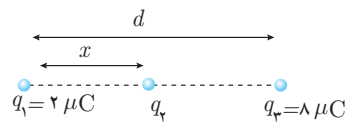
۱۰. برای آن که نیرویی که دو بار الکتریکی به یکدیگر وارد می‌کنند نصف شود، فاصله‌ی بین آن‌ها باید چند برابر شود؟

- (۱) ۲ (۲) $\frac{1}{2}$ (۳) $\sqrt{2}$ (۴) $\frac{\sqrt{2}}{2}$

۱۱. الکترونی در مسیری دایره‌ای شکل به دور هسته‌ای که ۵ پروتون دارد و به فاصله‌ی ۳ آنگستروم از هسته می‌چرخد. نیروی وارد بر الکترون چند نیوتون است؟ ($k = 9 \times 10^9 \frac{Nm^2}{C^2}$)

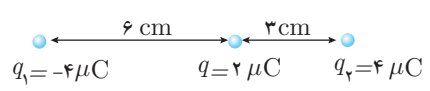
- (۱) $1/28 \times 10^{-11}$ (۲) $1/28 \times 10^{-10}$ (۳) $1/28 \times 10^{-9}$ (۴) $1/28 \times 10^{-8}$

۱۲. سه بار نقطه‌ای مطابق شکل قرار دارند. برایند نیروهای الکترواستاتیکی وارد بر هر یک از بارها صفر است. بار q_2 چند میکروکولن است؟ (فارج از کشور - ۱۳۸۹)



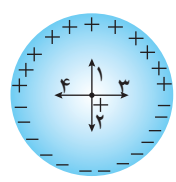
- (۱) $-\frac{2}{9}$ (۲) $+\frac{2}{9}$ (۳) $-\frac{8}{9}$ (۴) $+\frac{8}{9}$

۱۳. در شکل زیر برایند نیروهای وارد بر بار الکتریکی نقطه‌ای $q = 2 \mu C$ برابر چند نیوتون است؟ ($\frac{1}{4\pi\epsilon_0} = 9 \times 10^9 SI$)



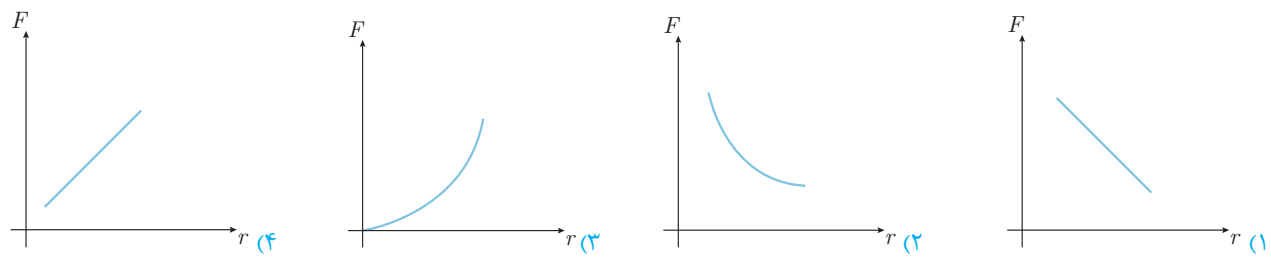
- (۱) ۶۰ (۲) ۶ (۳) ۱۰۰ (۴) ۱۰

۱۴. یک حلقه‌ی دایره‌ای عایق را باردار کرده‌ایم. نیمه‌ی بالایی به طور یکنواخت دارای بار $+q$ و نیمه‌ی پایینی به طور یکنواخت دارای بار $-q$ است. نیروی وارد بر بار مثبتی که در مرکز حلقه قرار دارد، به کدام سمت است؟



- (۱) ۱ (۲) ۲ (۳) ۳ (۴) ۴

۱۵. کدام یک از نمودارهای زیر تغییرات نیروی الکترواستاتیکی کولنی بین دو بار بر حسب فاصله‌ی بین آن‌ها است؟



۱۶. دو کره‌ی رسانا به شعاع r_1 و r_2 دارای بارهای هم‌نام q_1 و q_2 موجود هستند که فاصله‌ی مرکزهای آن‌ها از یکدیگر r است. اگر نیرویی که دو کره به یکدیگر وارد می‌کنند، F نامیده شود، کدام گزینه صحیح است؟

- (۱) $F > \frac{kq_1q_2}{r^2}$ (۲) $F < \frac{kq_1q_2}{r^2}$ (۳) $F = \frac{kq_1q_2}{r^2}$ (۴) بستگی به اندازه‌های r_1 و r_2 دارد.

۱۷. در تست شماره‌ی ۱۶ اگر دو بار q_1 و q_2 ناهم‌نام باشند، کدام گزینه صحیح خواهد بود؟

- (۱) $F > \frac{k \cdot q_1 q_2}{r^2}$ (۲) $F < \frac{k \cdot q_1 q_2}{r^2}$ (۳) $F = \frac{k \cdot q_1 q_2}{r^2}$ (۴) بستگی به اندازه‌ی r_1 و r_2 دارد.

۱۸. دو بار ناهم‌نام و هم‌اندازه به یکدیگر نیروی F وارد می‌کنند، چند درصد از یکی از بارها را برداریم و به بار منفی بدسیم تا نیروی بین آن‌ها در همان فاصله‌ی قبلی $\frac{1}{9}$ برابر شود؟

- (۱) ۹۳ (۲) ۷ (۳) ۳۳ (۴) ۶۶

۱۹. نیرویی که دو بار الکتریکی در فاصله‌ی ۱۰ سانتی‌متری به یکدیگر وارد می‌کنند برابر ۳۶ نیوتون است. اگر هر کدام از آن‌ها را ۲/۵ سانتی‌متر به یکدیگر نزدیک کنیم، نیروی بین آن‌ها چند نیوتون خواهد شد؟

- ۱۴۴ (۱) ۷۲ (۲) ۶۴ (۳) ۴۸ (۴)

۲۰. دو بار الکتریکی q در فاصله‌ی معینی از یکدیگر واقع اند. اگر فاصله‌ی دو بار ثابت باشد و مقدار nq ($n < 1$) بار از یکی کم کرده و به دیگری بیفزاییم، نیروی الکتریکی آن‌ها چند برابر می‌شود؟

- ۱ - n^2 (۱) $1 + n^2$ (۲) $\frac{1}{1 - n^2}$ (۳) $\frac{1}{1 + n^2}$ (۴)

۲۱. دو بار ناهم‌نام و هم‌اندازه در فاصله‌ی r از یکدیگر ثابت شده‌اند، چند برابر بار مثبت را به هر دوی آن‌ها اضافه کنیم تا در همان فاصله، نیروی الکتریکی بین آن‌ها دو برابر شود؟

- ۲ (۱) $\sqrt{2}$ (۲) ۳ (۳) $\sqrt{3}$ (۴)

۲۲. یک بار الکتریکی به اندازه‌ی Q را می‌خواهیم به نسبت xQ و $(1-x)Q$ تقسیم کرده و در فاصله‌ی r از یکدیگر قرار دهیم. بیش‌ترین نیرو به ازای چه مقداری از x ایجاد خواهد شد؟

- ۱ (۱) $\frac{1}{2}$ (۲) $\frac{\sqrt{2}}{2}$ (۳) $\frac{1}{4}$ (۴)

۲۳. دو ذره با بارهای الکتریکی $q_1 = 8\mu C$ و q_2 در فاصله‌ی ۶ سانتی‌متری از یکدیگر ثابت شده‌اند. اگر اندازه‌ی نیرویی که این دو ذره‌ی الکتریکی به یکدیگر وارد می‌کنند، ۴۰ نیوتون باشد، اندازه‌ی q_2 برابر چند میکروکولن است؟ ($k = 9 \times 10^9 \frac{Nm^2}{C^2}$)

- ۴ (۱) ۲ (۲) $\frac{1}{2}$ (۳) ۶ (۴)

۲۴. دو بار الکتریکی هم‌نام $q_1 = 8\mu C$ و q_2 در فاصله‌ی r ، نیروی F بر هم وارد می‌کنند. اگر ۲۵ درصد از بار q_1 را برداشته و به q_2 اضافه کنیم، بدون تغییر فاصله‌ی بارها، نیروی متقابل بین آن‌ها ۵۰ درصد افزایش می‌یابد. مقدار اولیه‌ی q_2 چند میکروکولن است؟ (سراسری - ۱۳۸۹)

- ۱ (۱) ۲ (۲) ۳ (۳) ۴ (۴)

۲۵. دو گلوله‌ی فلزی کوچک و مشابه که دارای بار الکتریکی هستند، از فاصله‌ی ۳۰ سانتی‌متری، نیروی جاذبه‌ی ۴ نیوتون بر یکدیگر وارد می‌کنند. اگر این دو گلوله را به هم تماس دهیم، بار الکتریکی هر کدام $+3\mu C$ خواهد شد. بار اولیه‌ی گلوله‌ها بر حسب میکروکولن کدام است؟

(سراسری - ۱۳۹۴) $(k = 9 \times 10^9 \frac{N.m^2}{C^2})$

- ۱۲ و -۶ (۱) ۱۰ و -۴ (۲) ۹ و -۳ (۳) ۸ و -۲ (۴)

۲۶. نیروی دافعه‌ی بین دو بار الکتریکی نقطه‌ای مشابه در فاصله‌ی r از هم برابر با $0.2N$ است. اگر به یکی از بارها $2\mu C$ اضافه کنیم این نیروی دافعه در همین فاصله برابر $0.3N$ می‌شود. اندازه‌ی اولیه‌ی هر یک از این بارهای الکتریکی چند میکروکولن بوده است؟ (قاجاز کشور - ۱۳۸۵)

- ۲ (۱) ۴ (۲) ۶ (۳) ۸ (۴)

۲۷. دو کره‌ی فلزی دارای بارهای $+q$ و $-q$ هستند. چند درصد از بار یکی از کره‌ها را برداشته و روی کره‌ی دیگر قرار دهیم تا نیروی بین دو بار $\frac{9}{16}$ برابر شود؟

- ۲۵ (۱) ۷۵ (۲) ۵۰ (۳) ۴۰ (۴)

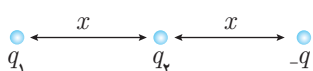
۲۸. دو کره‌ی فلزی مشابه دارای بارهای الکتریکی $q_1 = +5\mu C$ و $q_2 = +15\mu C$ در فاصله‌ی r ، نیروی F ، بر یکدیگر وارد می‌کنند. اگر این دو کره را در یک لحظه با یکدیگر تماس دهیم، به طوری که فقط بین دو کره مبادله‌ی بار صورت گیرد و مجدداً به همان فاصله‌ی قبلی برگردانیم، نیروی دافعه‌ی بین دو کره چگونه تغییر می‌کند؟ (سراسری - ۱۳۹۱)

- ۲۵ درصد افزایش می‌یابد. (۱)
تقریباً ۳۳ درصد کاهش می‌یابد. (۲)
۲۵ درصد کاهش می‌یابد. (۳)
تقریباً ۳۳ درصد افزایش می‌یابد. (۴)





۲۹. در شکل مقابل نیرویی که بار q_2 به $-q$ وارد می‌کند F است. برآیند نیروهای وارد از طرف بارهای یکسان مثبت q_1 و q_2 به $-q$ چند F است؟

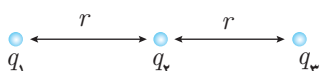


- (۱) $5F$ (۲) $3F$ (۳) $\frac{5}{4}F$ (۴) $\frac{3}{4}F$

۳۰. سه بار الکتریکی روی فواصل مساوی روی دایره‌ای به شعاع 2cm قرار دارند. نیرویی که بارهای q_1 و q_2 به q_3 وارد می‌کنند \vec{F}_3 و نیرویی که بارهای q_1 و q_2 به q_3 وارد می‌کنند \vec{F}_2 و نیرویی که بارهای q_1 و q_2 به q_3 وارد می‌کنند \vec{F}_1 نام دارد. اندازه برآیند $\vec{F}_1 + \vec{F}_2 + \vec{F}_3$ را بیابید؟

($k = 9 \times 10^9 \frac{N.m^2}{C^2}$, $q_1 = 2\mu C$, $q_2 = 2\mu C$, $q_3 = -2\mu C$)

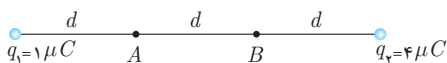
- (۱) $270\sqrt{3}$ (۲) $90\sqrt{3}$ (۳) $30\sqrt{3}$ (۴) 0



۳۱. سه بار $q_1 = q$ و $q_2 = q$ و $q_3 = 2q$ در فاصله‌های مساوی از هم روی خط راست مطابق شکل قرار دارند. برآیند نیروهایی که به بار q_3 وارد می‌شود چند برابر برآیند نیروهایی است که به بار q_2 می‌شود؟

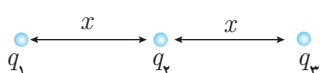
- (۱) $\frac{5}{4}$ (۲) $\frac{5}{2}$ (۳) $\frac{1}{2}$ (۴) $\frac{1}{4}$

۳۲. ذره‌ی باردار $+q$ را مطابق شکل روی خط رسم شده بین دو بار q_1 و q_2 از A به B جابه‌جا می‌کنیم. نیروی وارد بر بار $+q$ در این جابه‌جایی چگونه تغییر می‌کند؟



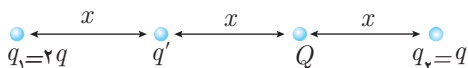
- (۱) افزایش، کاهش (۲) کاهش، افزایش
(۳) کاهش (۴) افزایش

۳۳. در شکل زیر تمامی بارها در حال تعادل هستند. نسبت $\frac{q_1}{q_2}$ و $\frac{q_1}{q_3}$ به ترتیب از راست به چپ کدام گزینه است؟



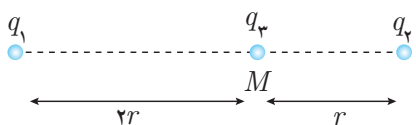
- (۱) -4 و 1 (۲) $+4$ و -1 (۳) -2 و 1 (۴) 2 و -1

۳۴. نیروی وارد بر بار Q در شکل زیر صفر است. نسبت $\frac{q'}{q}$ کدام گزینه است؟



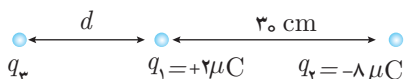
- (۱) $-\frac{1}{2}$ (۲) $+\frac{1}{2}$
(۳) $+\frac{3}{2}$ (۴) $-\frac{3}{2}$

۳۵. دو بار q_1 و q_2 در نقطه‌ی M به بار q_3 نیروی \vec{F} را وارد می‌کنند. اگر جای آن‌ها عوض شود، باز هم نیروی \vec{F} به بار q_3 وارد می‌شود، نسبت دو بار $\frac{q_1}{q_2}$ را بیابید.



- (۱) $+1$ (۲) -3
(۳) $+3$ (۴) -1

۳۶. دو بار الکتریکی، $q_1 = +2\mu C$ و $q_2 = -8\mu C$ در فاصله 30cm از یکدیگر قرار دارند. بار q_3 را در فاصله d از بار q_1 قرار می‌دهیم تا هر سه بار به تعادل برسند. بار q_3 و اندازه‌ی d به ترتیب چند μC و چند cm هستند؟

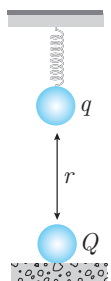
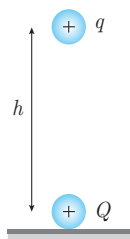
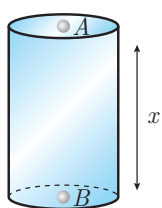


- (۱) -2 و 60 (۲) $+2$ و 60
(۳) -8 و 30 (۴) $+8$ و 30

۳۷. دو ذره‌ی الکتریکی به جرم‌های m_1 و m_2 به ترتیب بارهای q_1 و q_2 را دارند و در نقاط A و B ثابت شده‌اند. ناگهان دو ذره را رها می‌کنیم. اگر تنها نیروی الکتریکی بین دو ذره قابل توجه باشد نسبت شتاب ذره‌ی m_1 به ذره‌ی m_2 کدام گزینه است؟



- (۱) $\frac{m_2 q_2}{m_1 q_1}$ (۲) $\frac{m_2 q_1}{m_1 q_2}$ (۳) $\frac{m_2}{m_1}$ (۴) $\frac{m_1}{m_2}$



۳۸. در یک لوله‌ی شیشه‌ای قائم دو گلوله‌ی سبک A و B به جرم 36 kg در حال تعادل قرار دارند بار هر گلوله $1 \mu\text{C}$ است. اگر از اصطکاک صرف نظر کنیم فاصله‌ی گلوله‌ها چند سانتی‌متر است؟

$$(k = 9 \times 10^9 \frac{\text{Nm}^2}{\text{C}^2})$$

- ۲۰ (۱)
۱۵ (۲)
۱۰ (۳)
۵ (۴)

۳۹. بار الکتریکی q به جرم m در اثر دافعه‌ی بار Q معلق و به حال تعادل است. فاصله‌ی دو بار با توجه به شکل h است. h برابر کدام گزینه است؟ (k ثابت کولن است و منظور از w ، نیروی وزن است.)

$$\frac{kqQ}{w} \quad (۱)$$

$$\sqrt{\frac{kqQ}{2w}} \quad (۲)$$

$$\frac{kqQ}{w} \quad (۳)$$

$$\sqrt{\frac{2kqQ}{w}} \quad (۴)$$

۴۰. یک جسم باردار به جرم m و بار $+q$ مطابق شکل از انتهای فنری آویزان است. بار نامعلوم Q روی زمین، زیر آن قرار دارد به طوری که باعث شده فنر کشیده شود. نیروی فنر در این حالت دو برابر نیروی وزن شده است. بار Q کدام گزینه است؟

$$\frac{mgr^2}{2kq} \quad (۱)$$

$$\frac{mgr^2}{kq} \quad (۲)$$

$$\frac{mgr^2}{3kq} \quad (۳)$$

$$\frac{mgr^2}{kq} \quad (۴)$$

۴۱. در سه رأس مثلث متساوی‌الاضلاعی به شکل زیر سه بار نقطه‌ای q_1 ، q_2 و q_3 وجود دارد، اگر برآیند نیروهای وارد بر q_1 نیروی F باشد کدام گزینه صحیح است؟

- (۱) q_1 و q_3 هم‌نام و $|q_2| > |q_3|$
(۲) q_1 و q_3 غیر هم‌نام و $|q_2| > |q_3|$
(۳) q_1 و q_3 هم‌نام و $|q_3| > |q_1|$
(۴) q_1 و q_3 غیر هم‌نام و $|q_2| < |q_3|$

۴۲. سه بار الکتریکی نقطه‌ای به شکل زیر در سه رأس مثلث قائم‌الزاویه ثابت شده‌اند، برآیند نیروهای الکتریکی وارد بر بار q_3 چند نیوتون است؟ ($k = 9 \times 10^9 \text{ SI}$)

- ۲۰ (۱)
 $20\sqrt{2}$ (۲)
۴۰ (۳)
 $40\sqrt{2}$ (۴)

۴۳. سه بار نقطه‌ای $q_1 = q_2 = q_3 = 10 \mu\text{C}$ در سه رأس مثلث شکل مقابل قرار دارند، نیروی وارد بر q_1 چند نیوتون است؟ ($k = 9 \times 10^9 \frac{\text{N.m}^2}{\text{C}^2}$)

- $10\sqrt{2}$ (۱)
 $10\sqrt{2}$ (۲)
 $\frac{\sqrt{2}}{10}$ (۴)
 $\sqrt{2}$ (۳)

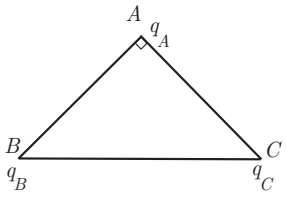
۴۴. سه بار الکتریکی نقطه‌ای مطابق شکل در ۳ رأس مثلث متساوی‌الاضلاعی به ضلع 30 سانتی‌متر قرار دارند. برآیند نیروهای الکتریکی وارد بر بار q_3 چند نیوتون است؟ ($k = 9 \times 10^9 \frac{\text{Nm}^2}{\text{C}^2}$) (فارج از کشور - ۱۳۹۳)

- $3\sqrt{3}$ (۱)
۳ (۲)
 $10\sqrt{3}$ (۳)
۱۰ (۴)



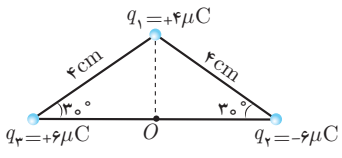


۴۵. در شکل روبه‌رو مثلث متساوی‌الساقین قائم‌الزاویه است و بارهای q_A ، q_B و q_C به ترتیب q ، $\sqrt{3}q$ و $-q$ هستند. زاویه‌ای که برآیند نیروهای الکتریکی وارد بر بار q_A با امتداد پاره‌خط BA می‌سازد، چند درجه است؟ (سراسری - ۱۳۸۷)



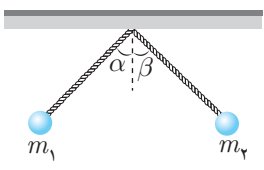
- (۱) ۳۰
(۲) ۴۵
(۳) ۵۳
(۴) ۶۰

۴۶. سه بار نقطه‌ای مطابق شکل در سه رأس یک مثلث ثابت شده‌اند. نیروی وارد بر بار $q_4 = 1\mu C$ واقع در نقطه‌ی O در وسط خط واصل دو بار q_2 و q_3 چند نیوتون است؟ (سراسری - ۱۳۸۴)



- (۱) ۴۵
(۲) ۹۰
(۳) $45\sqrt{3}$
(۴) $90\sqrt{2}$

۴۷. دو گلوله‌ی کوچک به جرم‌های m_1 و m_2 و بارهای q_1 و q_2 را به نخ‌های عایق بسته و از یک نقطه آویزان کرده‌ایم. زاویه‌ی انحراف نخ‌های m_1 و m_2 با خط قائم پس از تعادل به ترتیب α و β است. اگر $m_1 = m_2$ و $|q_1| > |q_2|$ باشد، کدام گزینه صحیح است؟



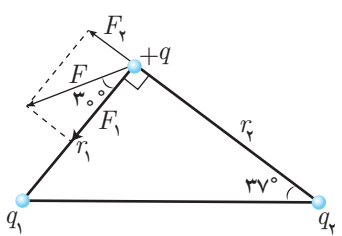
- (۱) $\alpha = \beta$
(۲) $\alpha > \beta$
(۳) $\alpha < \beta$
(۴) اظهارنظر قطعی نمی‌توان کرد.

۴۸. در تست قبل اگر $m_1 > m_2$ و $|q_1| < |q_2|$ باشد، کدام گزینه صحیح است؟

- (۱) $\alpha = \beta$
(۲) $\alpha > \beta$
(۳) $\alpha < \beta$

(۴) به اندازه‌ی بارها و جرم‌ها بستگی دارد.

۴۹. برآیند نیروهای وارد بر بار $+q$ از طرف بارهای q_1 و q_2 در شکل زیر رسم شده است. با توجه به شکل کدام گزینه صحیح است؟ ($\sin 37^\circ = 0.6$)



- (۱) $\frac{q_2}{q_1} = \frac{16\sqrt{3}}{27}$ ، $q_1 > 0$ و $q_2 < 0$
(۲) $\frac{q_2}{q_1} = \frac{16\sqrt{3}}{27}$ ، $q_1 < 0$ و $q_2 > 0$
(۳) $\frac{q_2}{q_1} = \frac{3\sqrt{3}}{16}$ ، $q_1 > 0$ و $q_2 < 0$
(۴) $\frac{q_2}{q_1} = \frac{3\sqrt{3}}{16}$ ، $q_1 < 0$ و $q_2 > 0$

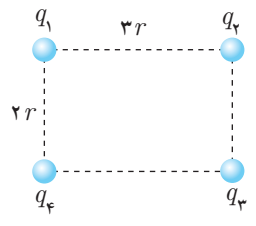
۵۰. دو گلوله‌ی کوچک، به جرم یکسان با بار یکسان $+q$ از دو ریسمان عایق به طول L از یک نقطه آویزان شده‌اند و با خط قائم زاویه θ می‌سازند. جرم گلوله‌ها کدام یک از گزینه‌های زیر است؟

- (۱) $\frac{kq^2 \cos \theta}{2L^2 g \sin^3 \theta}$
(۲) $\frac{kq^2 \cos \theta}{4L^2 g \sin^2 \theta}$
(۳) $\frac{kq^2 \cos \theta}{2L^2 g \sin^2 \theta}$
(۴) $\frac{kq^2 \cos \theta}{4L^2 g \sin^2 \theta}$

۵۱. سه بار q ، $-q$ و $2q$ را در فواصل مساوی روی دایره‌ای قرار داده‌ایم. نیروی وارد بر بار $2q$ چند برابر نیروی وارد بر بار $-q$ است؟

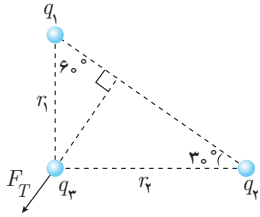
- (۱) $\sqrt{\frac{5}{6}}$
(۲) $\sqrt{\frac{5}{3}}$
(۳) $\frac{2\sqrt{7}}{7}$
(۴) ۱

۵۲. چهار بار q_1 ، q_2 ، q_3 و q_4 مطابق شکل روی رئوس یک مستطیل قرار دارند، برآیند نیروهای وارد شده بر بار q_4 صفر است، نسبت $\frac{q_1}{q_2}$ کدام گزینه است؟



- (۱) $-\frac{12\sqrt{13}}{169}$
(۲) $\frac{12\sqrt{13}}{169}$
(۳) $-\frac{8\sqrt{13}}{169}$
(۴) $\frac{8\sqrt{13}}{169}$

۵۳. برابند نیروهای وارد بر بار q_3 در شکل به صورت مقابل رسم شده است. نسبت بار $\frac{q_1}{q_2}$ کدام گزینه



است؟

(۲) $-\sqrt{3}$

(۴) $\sqrt{3}$

(۱) $-\frac{\sqrt{3}}{3}$

(۳) $\frac{\sqrt{3}}{3}$

۵۴. روی محیط دایره به فاصله‌های مساوی، چهار بار مساوی و هم‌نام قرار داده‌ایم. نیرویی که به هر یک از بارها از سایر بارها وارد می‌شود چند برابر نیرویی است که دو بار مجاور به یکدیگر وارد می‌کنند؟

(۴) $\frac{2\sqrt{2}+1}{2}$

(۳) $2\sqrt{2}+1$

(۲) $\frac{4\sqrt{2}+1}{2}$

(۱) $\sqrt{2}+1$

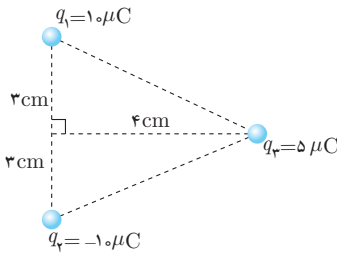
۵۵. در شکل مقابل برابند نیروهای وارد بر بار q_3 چند نیوتون است؟

(۱) ۱۰۸

(۲) ۱۸۰

(۳) ۲۱۶

(۴) $180\sqrt{3}$



۵۶. در شکل مقابل اگر $q_1 = q_2 = 1 \mu C$ ، $m_1 = 2 kg$ و $m_2 = 3 kg$ باشند، زاویه θ چند درجه

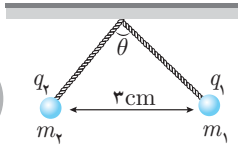
است؟

(۱) ۳۰

(۲) ۴۵

(۳) ۶۰

(۴) ۹۰



۵۷. مطابق شکل، سه بار نقطه‌ای روی محیط دایره ای به شعاع $10 cm$ ، ثابت نگه داشته شده‌اند و بار چهارم (q_4) در مرکز دایره قرار دارد. اگر برابند نیروهای الکتریکی وارد بر بار q_3 برابر $8/1$ نیوتون باشد، بار

مثبت q_4 چند میکروکولن است؟ (بارهای الکتریکی مثبت و $k = 9 \times 10^9 \frac{N.m^2}{C^2}$ است.)

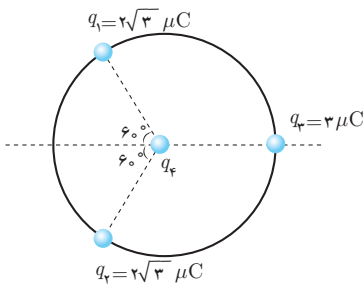
(سراسری - ۱۳۹۰)

(۱) ۱

(۲) ۲

(۳) ۲۰

(۴) ۱۰



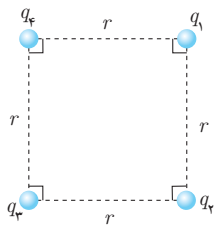
۵۸. نسبت $\frac{q_1}{q_2}$ در آرایش شکل مقابل چند باشد تا بار q_3 در تعادل قرار گیرد؟ ($q_2 = q_4$)

(۱) $2\sqrt{2}$

(۲) $-2\sqrt{2}$

(۳) $\sqrt{2}$

(۴) $-\sqrt{2}$



۵۹. چهار بار الکتریکی در رأس‌های مستطیلی مطابق شکل قرار دارند، نیروی وارد بر بار q_2 چند نیوتون

است؟ (فارج از کشور - ۱۳۹۰)

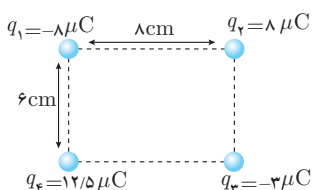
(۱) $k = 9 \times 10^9 \frac{N.m^2}{C^2}$

(۲) ۶۰

(۴) $9\sqrt{10}$

(۱) ۳۰

(۳) $6\sqrt{10}$





بخش سوم - میدان الکتریکی

۶۰. یکای میدان الکتریکی کدام است؟

- (۱) $\frac{\text{کولن}}{\text{نیوتون. متر}}$ (۲) $\frac{\text{نیوتون}}{\text{کولن}}$ (۳) $\frac{\text{نیوتون. متر}}{\text{کولن}}$ (۴) $\frac{\text{کولن}}{\text{نیوتون}}$

۶۱. دو بار نقطه‌ای و مثبت q و $9q$ به فاصله‌ی d از یکدیگر قرار دارند. در چه فاصله‌ای از بار q میدان الکتریکی حاصل از این دو بار صفر است؟

(سراسری - ۱۳۸۱)

- (۱) $\frac{d}{4}$ (۲) $\frac{d}{3}$ (۳) $\frac{2d}{3}$ (۴) $\frac{d}{2}$

۶۲. دو بار الکتریکی نقطه‌ای $-Q_1$ و $+Q_2$ در فاصله‌ی یک متری از هم قرار دارند. اگر در نقطه‌ای بین دو بار و به فاصله‌ی 40 سانتی‌متری از بار $-Q_1$ میدان الکتریکی حاصل از دو بار برابر باشند، نسبت اندازه‌ی دو بار الکتریکی $(\frac{Q_2}{Q_1})$ کدام است؟

(فارج از کشور - ۱۳۸۶)

- (۱) $1/25$ (۲) $1/5$ (۳) $2/25$ (۴) $2/5$

۶۳. ذره‌ای به جرم 2 گرم و بار الکتریکی $8 \mu C$ را در میدان الکتریکی خارجی $5 \times 10^3 \frac{N}{C}$ قرار می‌دهیم. شتاب حاصل از نیروی الکتریکی وارد بر این ذره چند متر بر مجذور ثانیه است؟

- (۱) 20 (۲) 10 (۳) 40 (۴) 5

۶۴. دو بار نقطه‌ای q_1 و $q_2 = 4q_1$ در فاصله‌ی r از هم واقع‌اند. میدان الکتریکی ناشی از دو بار در فاصله‌ی d_1 از بار q_1 برابر صفر است. اگر فاصله دو بار از هم 2 برابر شود، میدان الکتریکی برآیند در فاصله‌ی d_2 از بار q_2 برابر صفر می‌شود. d_2 چند برابر d_1 است؟

(سراسری - ۱۳۹۴)

- (۱) $\frac{4}{3}$ (۲) $\frac{3}{2}$ (۳) 2 (۴) 4

۶۵. بزرگی میدان الکتریکی در فاصله‌ی r از بار الکتریکی ذره‌ای $25 N/C$ و در فاصله‌ی $(r+8)$ سانتی‌متر از آن $9 N/C$ است. r چند سانتی‌متر است؟

- (۱) 12 (۲) 18 (۳) 6 (۴) 24

۶۶. در کدام یک از گزینه‌های زیر خطوط میدان الکتریکی درست رسم نشده است؟



۶۷. دو بار الکتریکی غیر هم‌نام q و q' روی خط راستی قرار دارند. میدان الکتریکی حاصل از این دو بار در نقطه‌ای صفر می‌شود که فاصله‌ی بین دو بار و نزدیک بار باشد.

- (۱) خارج از - بزرگ‌تر (۲) خارج از - کوچک‌تر (۳) داخل - کوچک‌تر (۴) داخل - بزرگ‌تر

۶۸. میدان الکتریکی در فاصله‌ی 20 سانتی‌متری از بار q برابر $18 N/C$ است. چند سانتی‌متر دیگر از بار فوق دور شویم تا میدان الکتریکی برابر $8 N/C$ شود؟

(سراسری - ۱۳۸۳)

- (۱) 10 (۲) 20 (۳) 30 (۴) 40

۶۹. ذره‌ای به جرم 10 گرم و بار الکتریکی 5 میکروکولن در یک میدان الکتریکی یکنواخت بدون تکیه‌گاه به حالت سکون قرار دارد. اگر $g = 10 \frac{m}{s^2}$ باشد، میدان الکتریکی چند نیوتون بر کولن و جهت آن بر کدام سمت است؟

(فارج از کشور - ۱۳۸۵)

- (۱) 2×10^4 ، بالا (۲) 2×10^4 ، پایین (۳) 5×10^5 ، بالا (۴) 5×10^5 ، پایین

۷۰. جسمی به بار $+q$ و جرم m داخل یک میدان الکتریکی یکنواخت که قائم بر سطح زمین است رها می‌شود و با شتاب $6 \frac{m}{s^2}$ به سمت پایین حرکت می‌کند. اگر به بار جسم به اندازه $-2q$ اضافه کنیم. شتاب آن چه اندازه و در کدام جهت خواهد شد؟ ($g = 10 \frac{m}{s^2}$)

- (۱) $4 \frac{m}{s^2}$ پایین (۲) $4 \frac{m}{s^2}$ بالا (۳) $14 \frac{m}{s^2}$ پایین (۴) $14 \frac{m}{s^2}$ بالا

۷۱. بزرگی میدان حاصل از بار $4q$ در محل قرار گرفتن بار $3q$ برابر با E است. بزرگی میدان حاصل از بار $3q$ در وسط خط وصل دو بار چند برابر E است؟

- (۱) $\frac{3}{4}$ (۲) ۳ (۳) ۱۲ (۴) ۱


۷۲. میدان الکتریکی در فاصله 2 متری از یک بار نقطه‌ای $450 \frac{N}{C}$ بیش‌تر از میدان در فاصله 3 متری همین بار است میدان در فاصله 6 متری چند نیوتون بر کولن است؟

- (۱) ۴۵ (۲) ۹۰ (۳) ۱۸۰ (۴) ۲۷۰

۷۳. در یک میدان الکتریکی یکنواخت یک پروتون و یک ذره آلفا قرار دارند. شتاب حاصل از این میدان برای ذرات چه رابطه‌ای با هم دارند؟

($q_\alpha = 2q_p$), ($m_\alpha = 4m_p$)

- (۱) $a_\alpha = 2a_p$ (۲) $a_\alpha = \frac{1}{4}a_p$ (۳) $a_\alpha = \frac{1}{4}a_p$ (۴) $a_\alpha = 4a_p$

۷۴. در شکل مقابل میدان حاصل از دو بار نقطه‌ای q_1 و q_2 در نقطه‌ی C برابر صفر است. نسبت $\frac{q_2}{q_1}$ برابر


کدام است؟

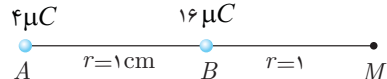
- (۱) $-\frac{1}{16}$ (۲) $-\frac{1}{4}$ (۳) $\frac{1}{3}$ (۴) $\frac{1}{9}$

۷۵. دو بار الکتریکی نقطه‌ای $-q$ و $+9q$ به فاصله 180 سانتی‌متر از یکدیگر قرار دارند. در چند سانتی‌متری بار $-q$ ، شدت میدان الکتریکی حاصل از دو بار، از نظر مقدار برابرند؟

- (۱) ۲۰ (۲) ۴۵ (۳) ۶۰ (۴) ۹۰

۷۶. دو بار $q_1 = 20 \mu C$ و $q_2 = -80 \mu C$ در فاصله 100 سانتی‌متری از یکدیگر قرار دارند. اندازه‌ی میدان حاصل دو بار در چه نقطه‌ای برابر صفر می‌شود؟

- (۱) خارج دو بار در 100 سانتی‌متری q_2 (۲) خارج دو بار در 100 سانتی‌متری q_1
 (۳) خارج دو بار در 50 سانتی‌متری q_2 (۴) خارج دو بار در 50 سانتی‌متری q_1

۷۷. دو کره‌ی فلزی رسانای کوچک و مشابه دارای بارهای 4 و 16 میکروکولن هستند و در نقاط A و B ثابت شده‌اند. این دو کره را به یکدیگر اتصال داده و سپس دوباره در جای قبلی‌شان قرار می‌دهیم. میدان الکتریکی ناشی از دو کره در نقطه‌ی M مطابق شکل چند برابر می‌شود؟ ($k = 9 \times 10^9 \frac{Nm^2}{C^2}$)


- (۱) $\frac{225}{468}$ (۲) $\frac{25}{34}$ (۳) $\frac{34}{25}$ (۴) $\frac{468}{225}$

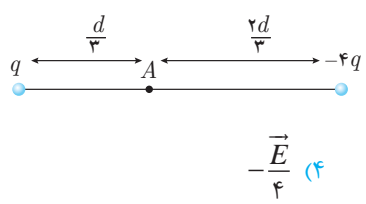
۷۸. شدت میدان الکتریکی حاصل از دو بار ذره‌ای q_1 و q_2 در نقطه M برابر \vec{E} است. اگر بار q_1 خنثی شود، شدت میدان الکتریکی در نقطه‌ی M برابر $\frac{\vec{E}}{2}$ می‌شود. کدام گزینه صحیح است؟ ($d_1 > d_2$)

- (۱) هم‌نام، $|q_1| > |q_2|$ (۲) غیرهم‌نام، $|q_2| > |q_1|$
 (۳) غیرهم‌نام، $|q_1| > |q_2|$ (۴) هم‌نام، $|q_2| > |q_1|$

۷۹. دو بار الکتریکی غیر هم‌نام و هم‌اندازه در فاصله d از هم قرار دارند. شدت میدان الکتریکی حاصل از این دو بار در وسط دو بار E است. هرگاه یکی از بارها را به اندازه $\frac{2d}{3}$ به بار دیگر نزدیک کنیم، میدان برآیند بین دو بار چند E خواهد شد؟

- (۱) ۳۶ (۲) ۱۸ (۳) ۹ (۴) ۴/۵

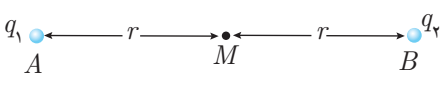




۸۰. در شکل مقابل دو بار الکتریکی نقطه‌ای q و $-4q$ به فاصله‌ی d از یکدیگر قرار دارند و میدان الکتریکی در نقطه‌ی A برابر \vec{E} است. اگر بار q را خنثی کنیم، میدان الکتریکی در نقطه‌ی A برابر کدام خواهد شد؟

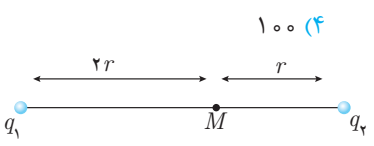
- (۱) $\frac{\vec{E}}{2}$ (۲) $-\frac{\vec{E}}{2}$ (۳) $\frac{\vec{E}}{4}$ (۴) $-\frac{\vec{E}}{4}$

۸۱. برایند میدان‌های بارهای q_1 و q_2 در نقطه‌ی M است \vec{E} . اگر q_1 را حذف کنیم، میدان در نقطه‌ی M ، $-2\vec{E}$ می‌شود. نسبت $\frac{q_1}{q_2}$ کدام گزینه است؟



- (۱) $+1/5$ (۲) $-1/5$ (۳) $+4$ (۴) -4

۸۲. دو بار نقطه‌ای هم‌نام که اندازه‌ی یکی ۴ برابر دیگری است، به فاصله‌ی d از یکدیگر قرار دارند و برایند شدت میدان الکتریکی در وسط دو بار $300 \frac{N}{C}$ است. اگر بار بزرگ‌تر را خنثی کنیم، اندازه شدت میدان نقطه‌ی مذکور چند $\frac{N}{C}$ خواهد شد؟

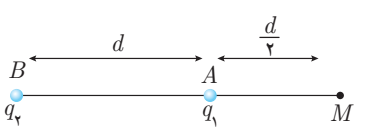


- (۱) $37/5$ (۲) 50 (۳) 75 (۴) 100

۸۳. برایند میدان‌های بارهای q_1 و q_2 در نقطه‌ی M برابر \vec{E} است. اگر q_1 را حذف کنیم، میدان در نقطه‌ی M ، $2\vec{E}$ می‌شود. نسبت بار $\frac{q_1}{q_2}$ کدام گزینه است؟

- (۱) $+2$ (۲) -2 (۳) $+4$ (۴) -4

۸۴. دو بار الکتریکی q_1 و q_2 در نقاط A و B مطابق شکل قرار دارند. شدت میدان الکتریکی در نقطه‌ی M ، برابر \vec{E} است. اگر بار q_1 را خنثی کنیم، شدت میدان در همان نقطه $-\frac{\vec{E}}{3}$ می‌شود. نسبت $\frac{q_2}{q_1}$ کدام است؟

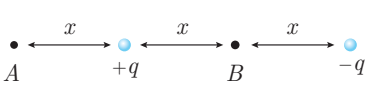


- (۱) $-\frac{4}{9}$ (۲) $\frac{9}{4}$ (۳) $-\frac{3}{2}$ (۴) $\frac{3}{2}$

۸۵. شدت میدان الکتریکی در وسط دو بار غیر هم‌نام و هم‌اندازه E است. اگر اندازه‌ی یکی از بارها دو برابر شود، شدت میدان در همان محل چند E می‌شود؟

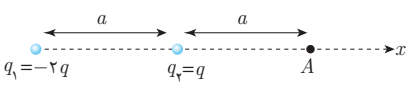
- (۱) 5 (۲) -3 (۳) $\frac{5}{2}$ (۴) $\frac{3}{2}$

۸۶. در شکل مقابل، اندازه‌ی برایند میدان‌های الکتریکی دو بار q و $-q$ در نقطه A برابر E است. اندازه‌ی برایند میدان‌های الکتریکی این دو بار در نقطه B چند E خواهد بود؟



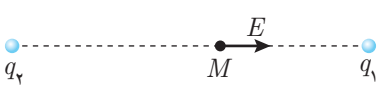
- (۱) $\frac{3}{2}$ (۲) $\frac{2}{3}$ (۳) $\frac{9}{4}$ (۴) $\frac{4}{9}$

۸۷. میدان الکتریکی حاصل از بارهای q و $-2q$ در نقطه‌ی A با توجه به شکل مقابل کدام گزینه است؟



- (۱) در جهت مثبت محور x $\frac{3kq}{2a^2}$ (۲) در جهت منفی محور x $\frac{kq}{2a^2}$
 (۳) در جهت مثبت محور x $\frac{kq}{2a^2}$ (۴) در جهت منفی محور x $\frac{3kq}{2a^2}$

۸۸. میدان الکتریکی حاصل از بارهای الکتریکی q_1 و q_2 در نقطه‌ی M روی خط واصل بارها، مطابق شکل مقابل است. نوع بار الکتریکی آن‌ها به ترتیب کدام‌اند؟



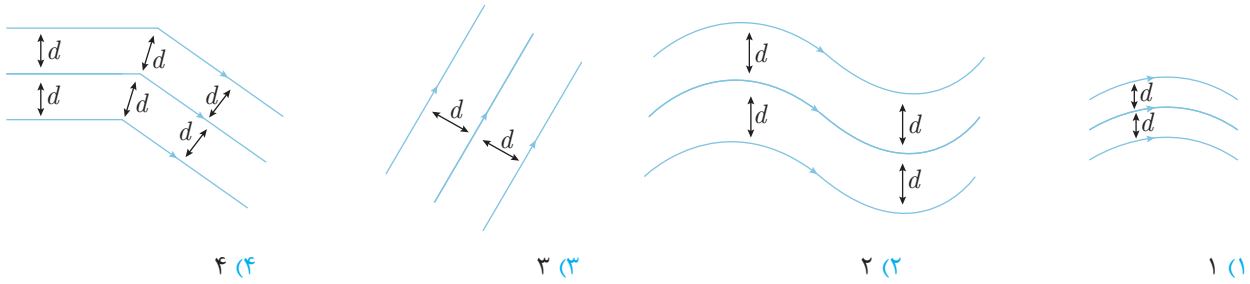
- (۱) منفی - منفی
 (۲) منفی - مثبت
 (۳) مثبت - مثبت

(۴) بسته به شرایط، هر کدام از گزینه‌های دیگر می‌تواند درست باشد.

(سراسری - ۱۳۸۳)



۸۹. چند میدان الکتریکی از میدان‌های رسم شده یکنواخت هستند؟



۴ (۴)

۳ (۳)

۲ (۲)

۱ (۱)

۹۰. در شکل مقابل، میدان الکتریکی حاصل از دو بار الکتریکی نقطه‌ای، نشان داده شده است. نوع بار الکتریکی A و B (به ترتیب از راست به چپ) کدام است؟

(سراسری - ۱۳۸۲)

(۲) مثبت - مثبت

(۱) منفی - مثبت

(۴) مثبت - منفی

(۳) منفی - منفی

۹۱. چند گزینه درست است؟

- (۱) وقتی بار الکتریکی با جرم ناچیز بدون سرعت اولیه در میدان الکتریکی قرار می‌گیرد، نیروی برآیند هم‌امتداد با میدان بر آن وارد می‌شود.
- (۲) وقتی در امتداد ثابت از بار $+q$ دور می‌شویم، میدان الکتریکی به طور یکنواخت کاهش می‌یابد.
- (۳) اگر میدان الکتریکی یکنواخت باشد، بار ساکن q در امتداد خطوط میدان حرکت می‌کند.
- (۴) اگر میدان الکتریکی یکنواخت نباشد، بار ساکن با جرم ناچیز در امتداد خطوط میدان حرکت می‌کند.

۴ (۴)

۳ (۳)

۲ (۲)

۱ (۱)

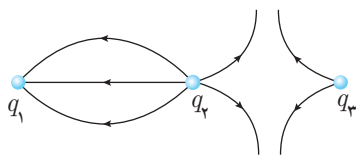
۹۲. با توجه به خطوط میدان الکتریکی اطراف سه بار q_1 ، q_2 و q_3 کدام گزینه صحیح است؟

(۱) $|q_1| > |q_2| > |q_3|$

(۲) $|q_1| < |q_2| < |q_3|$

(۳) $|q_1| = |q_2| = |q_3|$

(۴) $|q_2| > |q_3| > |q_1|$



۹۳. بردار میدان الکتریکی در نقطه‌ی A به صورت $\vec{E}_A = 4\vec{i} - 3\vec{j}$ (در SI) است. اگر ذره‌ای با بار $+1\mu C$ با جرم $0.05g$ در نقطه‌ی A قرار دهیم، چه شتابی از طرف نیروی الکتریکی میدان به ذره‌ی فوق داده می‌شود؟

(۴) $70 \frac{m}{s^2}$

(۳) $10 \frac{m}{s^2}$

(۲) $1 \frac{m}{s^2}$

(۱) صفر

۹۴. در شکل مقابل $q_A = +q$ ، $q_B = +2q$ و $q_C = -q$ هستند. میدان الکتریکی برآیند حاصل از این سه بار در نقطه‌ی M با خط BC چه زاویه‌ای می‌سازد؟

(۲) $\tan^{-1}(\frac{1}{3})$

(۱) $\tan^{-1}(\frac{1}{3})$

(۴) $\tan^{-1}(3)$

(۳) 45°

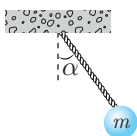
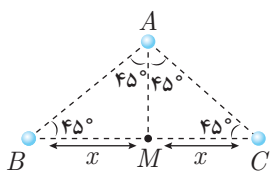
۹۵. گلوله‌ای به جرم $100g$ را به انتهای نخ بسته‌ایم، در میدان یکنواخت و افقی E قرار می‌دهیم. اگر نیروی کشش نخ $2N$ باشد، زاویه‌ی α چند درجه است؟ ($g = 10 \frac{m}{s^2}$)

(۲) 45°

(۱) 30°

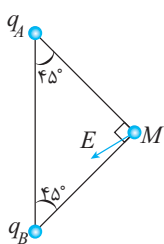
(۴) 90°

(۳) 60°



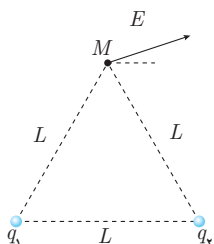


۹۶. در شکل مقابل میدان الکتریکی برآیند E در نقطه M رسم شده است. کدام یک از گزینه‌های زیر صحیح است؟



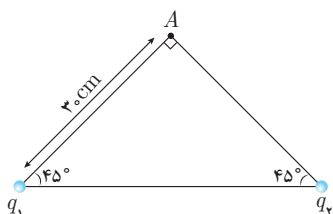
- (۱) $|q_A| > |q_B|$ ، $q_B > 0$ و $q_A > 0$
- (۲) $|q_A| < |q_B|$ ، $q_B > 0$ و $q_A > 0$
- (۳) $|q_A| > |q_B|$ ، $q_B < 0$ و $q_A < 0$
- (۴) $|q_A| < |q_B|$ ، $q_B < 0$ و $q_A < 0$

۹۷. در شکل مقابل اگر نسبت $\frac{q_2}{q_1}$ برابر n باشد، کدام رابطه درست است؟



- (۱) $n < 1$
- (۲) $n < -1$
- (۳) $-1 < n < 0$
- (۴) $-\frac{1}{2} < n < \frac{1}{2}$

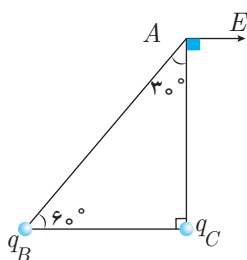
۹۸. در شکل زیر برآیند میدان الکتریکی حاصل از دو بار نقطه‌ای $q_1 = q_2 = 20 \mu C$ در نقطه‌ی A برابر



چند $\frac{N}{C}$ است؟ $(k = 9 \times 10^9 \frac{Nm^2}{C^2})$

- (۱) $2\sqrt{2} \times 10^6$
- (۲) $2\sqrt{2} \times 10^3$
- (۳) 4×10^3
- (۴) 4×10^6

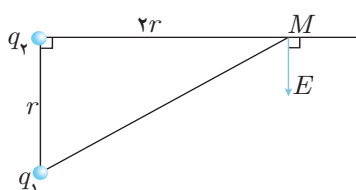
۹۹. میدان الکتریکی حاصل از بارهای q_B و q_C در رأس A از مثلث ABC مطابق شکل رسم شده است.



نسبت $\frac{q_B}{q_C}$ را بیابید.

- (۱) $-\frac{8}{3\sqrt{3}}$
- (۲) $\frac{8}{3\sqrt{3}}$
- (۳) $-\frac{3}{2}$
- (۴) $\frac{3}{2}$

۱۰۰. نسبت بار $\frac{q_2}{q_1}$ در شکل مقابل کدام گزینه است؟ (میدان E بردار برآیند میدان‌های الکتریکی دو بار در نقطه‌ی M است.)

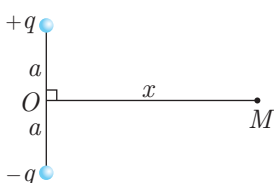


- (۱) $\frac{8}{5\sqrt{5}}$
- (۲) $-\frac{8}{5\sqrt{5}}$
- (۳) $\frac{2\sqrt{5}}{5}$
- (۴) $-\frac{2\sqrt{5}}{5}$

۱۰۱. نسبت دو بار $\frac{q_2}{q_1}$ در مسئله‌ی قبل چقدر باشد تا میدان برآیند دو بار قرینه جهت رسم شده، شود؟

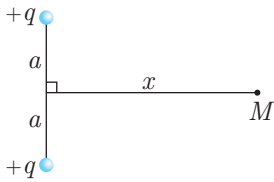
- (۱) $\frac{8}{5\sqrt{5}}$
- (۲) $-\frac{2\sqrt{5}}{5}$
- (۳) $\frac{2\sqrt{5}}{5}$
- (۴) $-\frac{8}{5\sqrt{5}}$

۱۰۲. میدان الکتریکی ناشی از دو بار q و $-q$ که در فاصله‌ی $2a$ از یکدیگر قرار دارند، روی خط عمود بر خط واصل آن‌ها و به فاصله x از نقطه‌ی O در نقطه‌ی M مطابق شکل، کدام گزینه است؟



- (۱) $\frac{kqx}{(a^2 + x^2)^{\frac{3}{2}}}$
- (۲) $\frac{kqa}{(a^2 + x^2)^{\frac{3}{2}}}$
- (۳) $\frac{2kqx}{(a^2 + x^2)^{\frac{3}{2}}}$
- (۴) $\frac{2kqa}{(a^2 + x^2)^{\frac{3}{2}}}$

۱۰۳. در سؤال قبل اگر دو بار هم‌نام باشند میدان را بیابید.



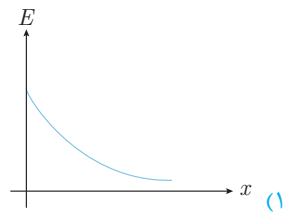
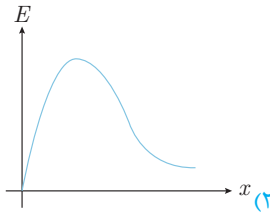
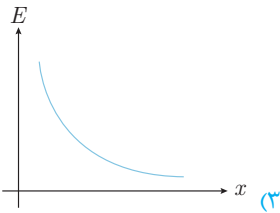
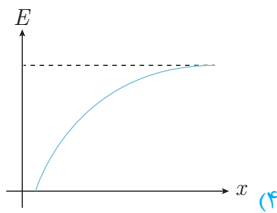
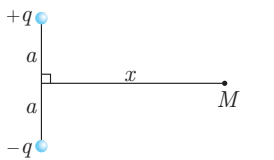
$$\frac{kqa}{(a^2 + x^2)^{\frac{3}{2}}} \quad (۲)$$

$$\frac{۲kqa}{(a^2 + x^2)^{\frac{3}{2}}} \quad (۴)$$

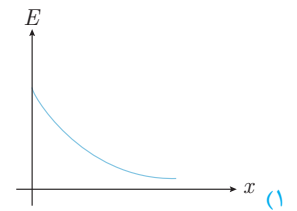
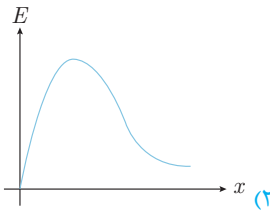
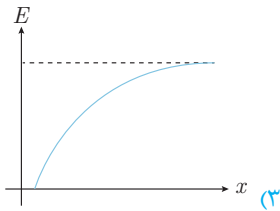
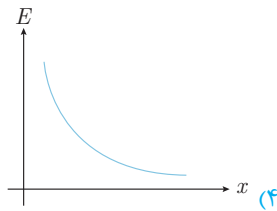
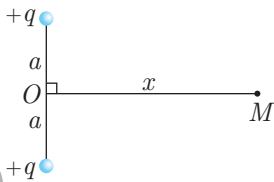
$$\frac{kqx}{(a^2 + x^2)^{\frac{3}{2}}} \quad (۱)$$

$$\frac{۲kqx}{(a^2 + x^2)^{\frac{3}{2}}} \quad (۳)$$

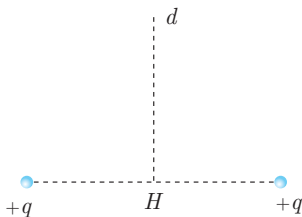
۱۰۴. نمودار تغییرات میدان برایند حاصل از دو بار ناهم‌نام، روی عمودمنصف خط واصل آن‌ها در نقطه‌ی M مطابق شکل، کدام گزینه است؟



۱۰۵. نمودار تغییرات میدان بر حسب x فاصله‌ی نقطه M از وسط خط واصل دو بار مطابق شکل کدام گزینه است؟



۱۰۶. در شکل مقابل بارهای الکتریکی هم‌نام و هم‌اندازه در فضای اطراف خود میدان الکتریکی ایجاد کرده‌اند. تغییرات این میدان بر روی خط d عمودمنصف پاره‌خط واصل دو بار (از فاصله خیلی دور تا نقطه‌ی H وسط دو بار الکتریکی) چگونه است؟



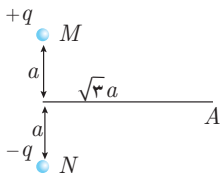
(۲) پیوسته افزایش

(۴) افزایش - کاهش

(۱) پیوسته کاهش

(۳) کاهش - افزایش

۱۰۷. در شکل مقابل میدان الکتریکی حاصل از دو قطبی در نقطه‌ی A کدام است؟



$$\frac{1}{۸\pi\epsilon_0} \times \frac{q}{a^2} \quad (۲)$$

$$\frac{1}{۱۶\pi\epsilon_0} \times \frac{q}{a^2} \quad (۴)$$

$$\frac{1}{۴\pi\epsilon_0} \times \frac{q}{a^2} \quad (۱)$$

$$\frac{1}{۲\pi\epsilon_0} \times \frac{q}{a^2} \quad (۳)$$

۱۰۸. در شکل زیر، ۳ بار الکتریکی در نقاط مشخص شده قرار دارند. بردار میدان الکتریکی در مبدأ مختصات

(قارج از کشور - ۱۳۹۱)

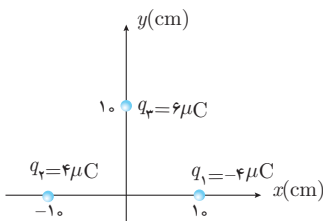
در SI کدام است؟ $(k = ۹ \times ۱۰^۹ \frac{N.m^2}{C^2})$

$$-۵/۴ \times ۱۰^۶ \vec{j} \quad (۲)$$

$$(۵/۴ \vec{i} - ۷/۲ \vec{j}) \times ۱۰^۶ \quad (۴)$$

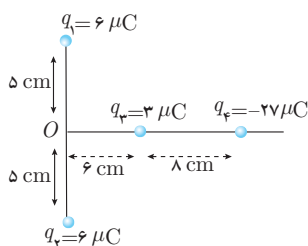
$$۹ \times ۱۰^۶ \vec{i} \quad (۱)$$

$$(۷/۲ \vec{i} - ۵/۴ \vec{j}) \times ۱۰^۶ \quad (۳)$$



۱۰۹. بارهای الکتریکی q_1, q_2, q_3 و q_4 مطابق شکل روبه‌رو قرار گرفته‌اند. بار الکتریکی q_4 را چند سانتی‌متر و در کدام جهت جابه‌جا کنیم، تا میدان حاصل از بارها در نقطه‌ی O برابر صفر شود؟

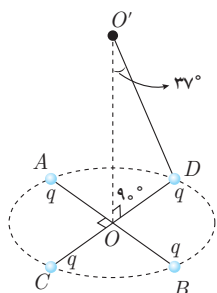
(فارج از کشور - ۱۳۸۹)



- (۱) ۴ سانتی‌متر به راست
- (۲) ۴ سانتی‌متر به چپ
- (۳) ۱۰ سانتی‌متر به راست
- (۴) ۱۰ سانتی‌متر به چپ

۱۱۰. دو قطر عمود بر هم AB و CD از یک دایره‌ی افقی را در نظر گرفته و چهار بار الکتریکی نقطه‌ای مشابه را در نقاط A, B, C, D قرار می‌دهیم. اگر میدان الکتریکی هر یک از بارها در نقطه‌ی O (نشان داده شده در شکل) برابر $\frac{N}{C} \times 10^4$ باشد، برآیند میدان الکتریکی حاصل در نقطه‌ی O' چند نیوتون بر کولن است؟ ($\cos 37^\circ = 0.8$)

(سراسری - ۱۳۸۸)

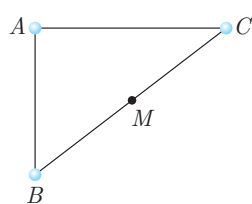


- (۱) 8×10^4
- (۲) $6/4 \times 10^4$
- (۳) $8/76 \times 10^5$
- (۴) 2×10^5

۱۱۱. روی دایره‌ای به شعاع ۱ متر سه نقطه به فاصله‌های مساوی از یکدیگر قرار دارند، دو بار الکتریکی نقطه‌ای $+1$ میکروکولنی هر کدام در یکی از آن نقاط قرار دارند. میدان الکتریکی حاصل از آن دو ذره در نقطه‌ی سوم چند نیوتون بر کولن است؟ ($k = 9 \times 10^9 \text{ Nm}^2 / \text{C}^2$)

(سراسری - ۱۳۸۸)

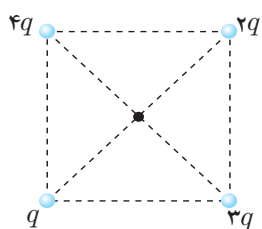
- (۱) ۱۵۰۰
- (۲) ۳۰۰۰
- (۳) $1500\sqrt{3}$
- (۴) $3000\sqrt{3}$



۱۱۲. سه بار ذره‌ای $q_A = 2 \times 10^{-7} \text{ C}$ ، $q_B = -10^{-7} \text{ C}$ و $q_C = 10^{-7} \text{ C}$ در سه رأس مثلث قائم‌الزاویه مطابق شکل قرار دارند. بزرگی شدت میدان الکتریکی در نقطه‌ی M وسط BC چند نیوتون بر کولن است؟ ($k = 9 \times 10^9 \frac{\text{Nm}^2}{\text{C}^2}$) و ($BC = 6 \text{ cm}$ و $AB = 3 \text{ cm}$)

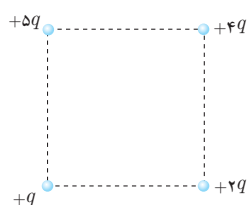
(سراسری - ۱۳۸۵)

- (۱) 10^4
- (۲) 2×10^4
- (۳) 4×10^4
- (۴) 8×10^4



۱۱۳. اگر در یک رأس مربع بار الکتریکی q قرار گیرد اندازه‌ی شدت میدان الکتریکی حاصل از آن در مرکز مربع E_1 خواهد بود. در صورتی که در چهار رأس این مربع بارهای الکتریکی مطابق شکل قرار گیرند، اندازه‌ی شدت میدان در مرکز آن چند E_1 می‌شود؟

- (۱) $\sqrt{2}$
- (۲) ۲
- (۳) $2\sqrt{2}$
- (۴) ۴



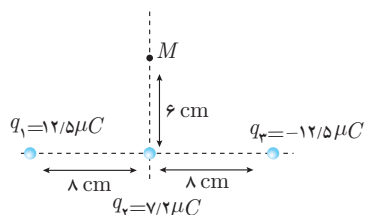
۱۱۴. اگر در یک رأس مربعی بار q قرار گیرد، میدان الکتریکی حاصل از آن در مرکز مربع E است. حال اگر در چهار رأس همان مربع بارهای الکتریکی مطابق شکل قرار گیرند، اندازه‌ی میدان الکتریکی در مرکز آن چند E می‌شود؟

(سراسری - ۱۳۸۵)

- (۱) $\sqrt{2}$
- (۲) $2\sqrt{2}$
- (۳) $\frac{3}{2}\sqrt{2}$
- (۴) $3\sqrt{2}$

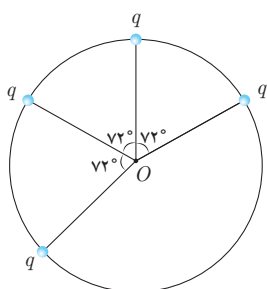
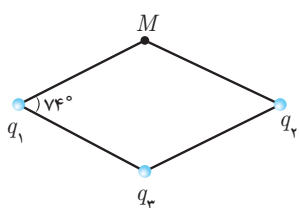
۱۱۵. سه بار نقطه‌ای مطابق شکل زیر قرار دارند. بزرگی میدان الکتریکی در نقطه‌ی M چند نیوتون بر کولن است؟ ($k = 9 \times 10^9 \frac{\text{N.m}^2}{\text{C}^2}$)

(سراسری - ۱۳۹۲)



- (۱) $18\sqrt{2} \times 10^6$
- (۲) $6\sqrt{2} \times 10^6$
- (۳) 6×10^6
- (۴) 18×10^6





۱۱۶. سه بار q_1, q_2, q_3 و روی رئوس یک لوزی مطابق شکل قرار دارند. اگر میدان برآیند روی رأس چهارم

(M) صفر باشد، نسبت $\frac{q_1}{q_3}$ را بیابید. ($\sin 37^\circ = 0.6$)

- (۱) $-\frac{25}{36}$
 (۲) $-\frac{125}{216}$
 (۳) $+\frac{25}{36}$
 (۴) $+\frac{125}{216}$

۱۱۷. چهار بار الکتریکی به اندازه $3 \mu C$ روی محیط دایره‌ای به شعاع 1 cm مطابق شکل قرار گرفته‌اند.

میدان الکتریکی را در نقطه‌ی O (مرکز دایره) بر حسب نیوتون بر کولن بیابید. ($k = 9 \times 10^9 \frac{Nm^2}{C^2}$)

- (۱) $1/35 \times 10^8$
 (۲) $1/0.8 \times 10^8$
 (۳) $2/7 \times 10^8$
 (۴) صفر

بخش چهارم - پتانسیل الکتریکی

۱۱۸. چگالی سطحی بار الکتریکی کره‌ای به قطر یک متر، $5 \frac{\mu C}{m^2}$ است. بار الکتریکی موجود در سطح کره چند میکروکولن است؟ (فارج از کشور - ۱۳۸۹)

- (۱) 5π
 (۲) $7/5\pi$
 (۳) $12/5$
 (۴) 15

۱۱۹. به دو کره‌ی رسانا به قطرهای ۴ و ۱۰ سانتی‌متر مقدار مساوی بار الکتریکی می‌دهیم، نسبت چگالی سطحی بار در کره‌ی بزرگ‌تر به چگالی سطحی بار در کره‌ی کوچک‌تر کدام است؟

- (۱) $\frac{2}{125}$
 (۲) $\frac{2}{5}$
 (۳) $\frac{4}{25}$
 (۴) $\frac{1}{5}$

۱۲۰. دو کره‌ی رسانای A و B به شعاع‌های r_A و $r_B = 2r_A$ و چگالی سطحی بار σ_A و $\sigma_B = 2\sigma_A$ دارای بار الکتریکی مثبت‌اند. چند درصد از بار کره‌ی بزرگ‌تر به کره‌ی کوچک‌تر منتقل شود تا نسبت بار کره‌ها برابر نسبت شعاع آن‌ها شود؟ (سراسری - ۱۳۹۳)

- (۱) 15
 (۲) 25
 (۳) 50
 (۴) 75

۱۲۱. هشت قطره‌ی هم‌اندازه‌ی جیوه که بار هر کدام q است را روی هم می‌ریزیم تا یک قطره‌ی بزرگ به وجود بیاید. چگالی سطحی بار قطره بزرگ چند برابر قطره‌ی کوچک است؟

- (۱) 2
 (۲) 8
 (۳) 4
 (۴) 16

۱۲۲. دو کره‌ی رسانا با شعاع‌های $R_A = 4R_B$ دارای بار هم‌اندازه ولی مخالف هستند. اگر آن‌ها را با یک سیم رسانا به هم وصل کنیم، کدام گزینه صحیح است؟

- (۱) بار دو کره هم‌اندازه و هم‌علامت می‌شود.
 (۲) چگالی سطحی دو کره برابر می‌شود.
 (۳) چگالی سطحی کره‌ی کوچک‌تر بیش‌تر ولی بار آن کم‌تر خواهد بود.
 (۴) چگالی سطحی کره‌ی بزرگ‌تر بیش‌تر ولی بار آن کم‌تر خواهد بود.

۱۲۳. N گوی فلزی دارای چگالی سطحی بار یکسان σ هستند. آن‌ها را ذوب کرده و با آن‌ها یک گوی فلزی ساخته و تمام بارهای روی گوی‌ها را در سطح گوی جدید پخش می‌کنیم، چگالی بار جدید σ' خواهد شد. نسبت $\frac{\sigma'}{\sigma}$ کدام گزینه است؟

- (۱) \sqrt{N}
 (۲) $\frac{1}{\sqrt{N}}$
 (۳) N
 (۴) $\frac{1}{N}$

۱۲۴. وقتی باری معادل $1/6 \times 10^{-19} \text{ C}$ (یعنی ۱ الکترون) در میدان الکتریکی در اثر جابه‌جایی اختلاف پتانسیل یک ولت ایجاد کند، تغییر انرژی آن را الکترون ولت می‌نامیم. هر الکترون ولت معادل چند ژول است؟

- (۱) $1/6 \times 10^{-19}$
 (۲) 3×10^{-19}
 (۳) $3/2 \times 10^{-19}$
 (۴) 4×10^{-19}





۱۲۵. به دو جسم یکی رسانا و دیگری نارسانا از طریق تماس مقداری بار الکتریکی منتقل می‌کنیم. این بار در جسم رسانا و در جسم نارسانا

- (۱) در تمام حجم جسم یکنواخت پخش می‌شود- فقط در سطح خارجی قرار می‌گیرد.
- (۲) در سطح خارجی پخش شده- در محل داده شده می‌ماند.
- (۳) در محل داده شده می‌ماند- در سطح خارجی پخش می‌شود.
- (۴) فقط در نقاط نوک‌تیز قرار می‌گیرد- یکنواخت در کل حجم جسم پخش می‌شود.

۱۲۶. هر گاه یک بار منفی را در خلاف جهت خطوط میدان حرکت دهیم، انرژی پتانسیل الکتریکی آن:

- (۱) تغییر نمی‌کند.
 - (۲) کاهش می‌یابد.
 - (۳) افزایش می‌یابد.
 - (۴) ممکن است کاهش یا افزایش یابد.
۱۲۷. کدام یک از کمیت‌های زیر برداری است؟

- (۱) چگالی سطحی بار الکتریکی
- (۲) پتانسیل الکتریکی
- (۳) بار الکتریکی
- (۴) شدت میدان الکتریکی

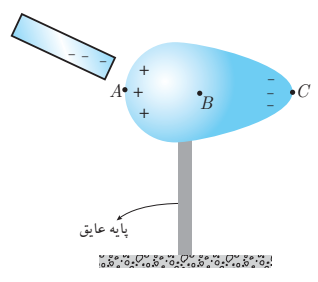
۱۲۸. اختلاف پتانسیل الکتریکی بین دو نقطه ۵۰۰ ولت است. با صرف چند ژول انرژی، بار الکتریکی $0.8 \mu\text{C}$ میکروکولنی بین این دو نقطه جاری می‌شود؟

- (۱) $4 \times 10^{-3} \text{ J}$
- (۲) $8 \times 10^{-3} \text{ J}$
- (۳) $4 \times 10^{-4} \text{ J}$
- (۴) $8 \times 10^{-4} \text{ J}$ (سراسری - ۱۳۸۶)

۱۲۹. بار الکتریکی $q = -2 \mu\text{C}$ از نقطه‌ای با پتانسیل الکتریکی $V_1 = -40 \text{ V}$ تا نقطه‌ای با پتانسیل الکتریکی $V_2 = -10 \text{ V}$ جابه‌جا می‌شود. انرژی پتانسیل بار چند ژول و چگونه تغییر می‌کند؟

- (۱) 10^{-4} J کاهش می‌یابد.
- (۲) 10^{-4} J افزایش می‌یابد.
- (۳) $6 \times 10^{-5} \text{ J}$ افزایش می‌یابد.
- (۴) $6 \times 10^{-5} \text{ J}$ کاهش می‌یابد.

۱۳۰. میله‌ای با بار منفی را به یک جسم رسانا که روی پایه‌ی عایقی قرار دارد نزدیک می‌کنیم تا مطابق شکل بارها در جسم جابه‌جا شوند. پتانسیل نقاط A, B و C را به ترتیب V_A, V_B, V_C می‌نامیم. کدام رابطه صحیح است؟



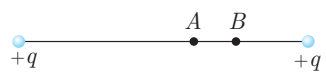
- (۱) $V_A < V_B < V_C$
- (۲) $V_A > V_B > V_C$
- (۳) $V_A = V_B = V_C$
- (۴) $V_A + V_C = V_B$

۱۳۱. در میدان الکتریکی یکنواخت، چند عبارت زیر نادرست است؟

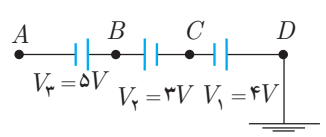
- (الف) اگر کاری که برای جابه‌جایی بار با سرعت ثابت انجام می‌دهیم مثبت باشد، انرژی پتانسیل بار افزایش می‌یابد.
- (ب) اگر کاری که برای جابه‌جایی بار با سرعت متغیر انجام می‌دهیم مثبت باشد، انرژی پتانسیل بار حتماً افزایش می‌یابد.
- (پ) اگر کاری که برای جابه‌جایی بار با افزایش سرعت انجام می‌دهیم مثبت باشد، انرژی پتانسیل بار حتماً کاهش می‌یابد.
- (ت) اگر کاری که برای جابه‌جایی بار با کاهش سرعت انجام می‌دهیم مثبت باشد، انرژی پتانسیل بار حتماً افزایش می‌یابد.

- (۱) ۱
- (۲) ۲
- (۳) ۳
- (۴) ۴

۱۳۲. مطابق شکل یک الکترون در نقطه‌ی A و یک الکترون در نقطه‌ی B قرار می‌دهیم. کدام گزینه صحیح است؟

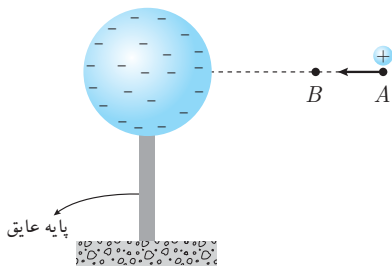


- (۱) $U_A > U_B$ و $V_B > V_A$
- (۲) $U_A > U_B$ و $V_B < V_A$
- (۳) $U_A < U_B$ و $V_B > V_A$
- (۴) $U_A < U_B$ و $V_B < V_A$



۱۳۳. با توجه به جهت و اندازه‌ی باتری‌های شکل مقابل، پتانسیل نقطه‌ی A چند ولت است؟

- (۱) -۶
- (۲) +۶
- (۳) -۲
- (۴) +۲

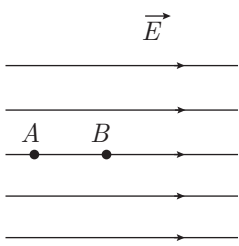


۱۳۴. بار ذره‌ای مثبت ساکن را از نقطه‌ی A به B حرکت داده و در آن جا نگه می‌داریم، کدام گزینه صحیح نیست؟

- (۱) پتانسیل الکتریکی افزایش می‌یابد.
- (۲) کار انجام شده روی بار منفی است.
- (۳) انرژی پتانسیل الکتریکی کاهش می‌یابد.
- (۴) کار میدان الکتریکی مثبت است.

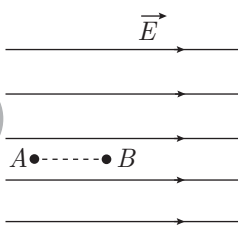
۱۳۵. در یک میدان الکتریکی یکنواخت، ذره‌ی بارداری به جرم $۰/۱$ گرم، از نقطه‌ای به پتانسیل الکتریکی $۱۰۰ +$ ولت از حال سکون به حرکت در می‌آید و با سرعت ۱۰ متر بر ثانیه به نقطه‌ی دیگری به پتانسیل الکتریکی $۱۰۰ -$ ولت می‌رسد. اگر در این مسیر نیروی مؤثر بر ذره فقط حاصل از میدان الکتریکی باشد، بار الکتریکی ذره چند میکروکولن است؟

- (۱) $۲/۵$ (۲) ۴ (۳) ۲۵ (۴) ۴۰



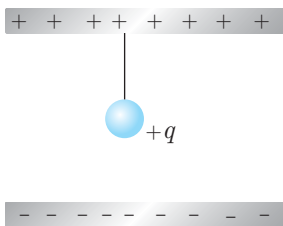
۱۳۶. در شکل مقابل میدان الکتریکی یکنواخت $E = ۳۰۰۰ \frac{N}{C}$ و فاصله AB برابر با ۲ cm است. اگر

- پتانسیل نقاط A و B را به ترتیب با V_A و V_B نشان دهیم، $V_A - V_B$ چند ولت است؟ (سراسری - ۱۳۸۱)
- (۱) -۶۰۰۰
 - (۲) ۶۰۰۰
 - (۳) -۶۰
 - (۴) ۶۰



۱۳۷. در شکل روبه‌رو، در میدان الکتریکی یکنواخت $۱۰^۵ \frac{N}{C}$ ، ذره‌ای با بار الکتریکی $q = -۵ \mu C$ در نقطه‌ی B بدون سرعت اولیه رها می‌شود. وقتی این ذره در مسیر مستقیم، ۲۰ سانتی‌متر جابه‌جا شده و به نقطه‌ی A می‌رسد، انرژی جنبشی آن چند ژول می‌شود؟ (از اثر گرانش و نیروهای مقاوم در مقابل حرکت ذره صرف‌نظر شود).

- (۱) $۰/۱$
- (۲) $۰/۵$
- (۳) $۰/۰۱$
- (۴) $۰/۰۵$

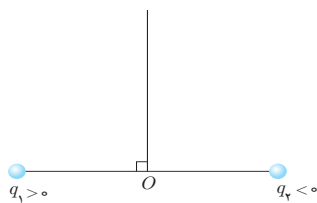


۱۳۸. در شکل مقابل فاصله دو صفحه‌ی رسانا ۱۰ cm و اختلاف پتانسیل آن‌ها ۲ ولت است. اگر جرم گلوله‌ی آویزان $۰/۶$ گرم و بار آن $۲۰ \mu C$ باشد، کشش نخ تقریباً چند نیوتون است؟

- (۱) ۶۴×۱۰^{-۴}
- (۲) ۵۶×۱۰^{-۴}
- (۳) ۶۴×۱۰^{-۳}
- (۴) صفر

۱۳۹. روی عمودالمنصف خط واصل دو بار هم‌اندازه و ناهمنام q_1 و $q_۲$ از نقاط دور تا نقطه‌ی O مطابق شکل حرکت می‌کنیم، تغییرات انرژی پتانسیل الکتریکی چگونه است؟

- (۱) مثبت است.
- (۲) صفر است.
- (۳) منفی است.
- (۴) نمی‌توان اظهار نظر کرد.



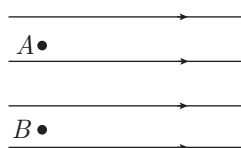
۱۴۰. بار الکتریکی $۲ \mu C$ در میدان الکتریکی $\vec{E} = ۳۰۰۰\vec{i} - ۴۰۰۰\vec{j}$ از نقطه‌ی A به نقطه‌ی B جابه‌جا می‌شود. کار میدان در این جابه‌جایی

- (۱) -۱۰ (۲) ۲۰ (۳) صفر (۴) -۴۰



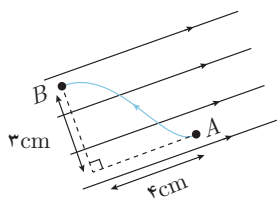


۱۴۱. ذره‌ای به جرم m_A و بار $+e$ و ذره‌ی دیگری به جرم $m_B = 2m_A$ و بار $+e$ مطابق شکل در میدان یکنواخت از حال سکون شروع به حرکت می‌کنند. با صرف نظر کردن از اثر نیروی وزن، پس از طی مسافت d ، کدام عبارت زیر صحیح است؟



- (۱) انرژی جنبشی A کم‌تر از انرژی جنبشی B است.
 (۲) انرژی جنبشی A و B یکسان است.
 (۳) سرعت A و B یکسان است.
 (۴) شتاب حرکت A و B یکسان است.

۱۴۲. در شکل مقابل میدان الکتریکی یکنواخت چند نیوتون بر کولن باشد تا در جابه‌جایی A تا B ، پتانسیل الکتریکی 40 ولت افزایش یابد؟

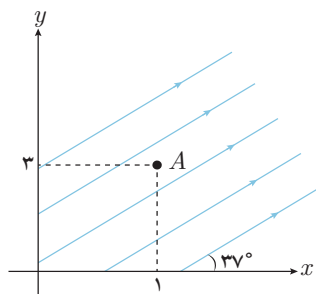


- (۱) $\frac{4000}{7}$
 (۲) $\frac{4000}{3}$
 (۳) 800
 (۴) 1000

۱۴۳. پتانسیل نقاط $A(1, 4)$ و $B(2, 6)$ واقع در یک میدان الکتریکی یکنواخت، یکسان است. کدام یک از نقاط زیر از صفحه‌ی $x-y$ با نقاط A و B هم پتانسیل است؟

- (۱) $(0, -1)$ (۲) $(0, 1)$ (۳) $(-1, 1)$ (۴) $(-1, 0)$

۱۴۴. با توجه به شکل مقابل که نشان دهنده‌ی خطوط میدان الکتریکی یکنواخت است، معادله‌ی خط نقطه‌ای که با نقطه‌ی A هم پتانسیل هستند، کدام گزینه است؟ $(\sin 37^\circ = 0.6)$



- (۱) $y = \frac{3}{4}x + \frac{9}{4}$
 (۲) $y = \frac{4}{3}x + \frac{5}{3}$
 (۳) $y = -\frac{3}{4}x + \frac{15}{4}$
 (۴) $y = -\frac{4}{3}x + \frac{13}{3}$

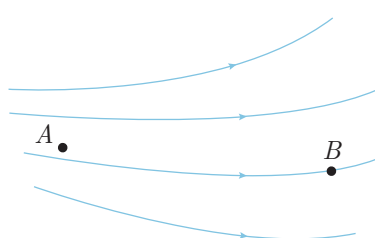
۱۴۵. در تست ۱۳۹ اگر $|q_1| > |q_2|$ باشد، کدام گزینه در مورد تغییرات پتانسیل الکتریکی صحیح است؟

- (۱) ۱ (۲) ۲ (۳) ۳ (۴) ۴

۱۴۶. در تست ۱۳۹ اگر $|q_1| < |q_2|$ باشد، کدام گزینه در مورد تغییرات پتانسیل الکتریکی صحیح است؟

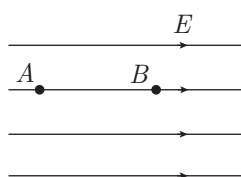
- (۱) ۱ (۲) ۲ (۳) ۳ (۴) ۴

۱۴۷. شکل مقابل خطوط میدان الکتریکی را در فضای معینی نشان می‌دهد. بار الکتریکی q را یک مرتبه در نقطه‌ی A و مرتبه‌ی دیگر در نقطه‌ی B قرار می‌دهیم. کدام گزینه درست است؟ (مرحله‌ی اول المپیاد فیزیک ایران)



- (۱) اندازه‌ی نیرویی که در نقطه A بر بار وارد می‌شود، از اندازه‌ی آن در نقطه‌ی B کوچک‌تر است.
 (۲) اندازه‌ی نیرویی که در نقطه A بر بار وارد می‌شود، از اندازه‌ی آن در نقطه‌ی B بزرگ‌تر است.
 (۳) در نقطه‌ی A نیرویی بر بار الکتریکی وارد نمی‌شود، زیرا میدان در نقطه‌ی A صفر است، ولی بر بار در نقطه‌ی B نیرو وارد می‌شود.
 (۴) اطلاعات مسأله برای مقایسه نیروی وارد بر بار q در نقطه‌ی A و B کافی نیست.

۱۴۸. در شکل مقابل میدان الکتریکی یکنواخت $E = 5000 \frac{N}{C}$ و فاصله‌ی A تا B 3 cm است. اگر پتانسیل



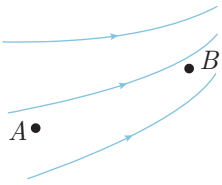
نقاط A و B را به ترتیب با V_A و V_B نشان دهیم، $V_B - V_A$ چند ولت است؟

- (۱) $+150$
 (۲) -150
 (۳) $+15000$
 (۴) -15000

۱۴۹. بار $q = -5 \mu\text{C}$ را با سرعت ثابت از نقطه‌ی A به نقطه‌ی B منتقل می‌کنیم. اگر $V_A - V_B = -20 \text{ V}$ باشد کدام گزینه درست است؟

- (۱) 200 میکروژول انرژی مصرف می‌شود.
 (۲) 200 میکروژول انرژی آزاد می‌شود.
 (۳) 100 میکروژول انرژی مصرف می‌شود.
 (۴) 100 میکروژول انرژی آزاد می‌شود.

۱۵۰. الکترونی را با سرعت ثابت در میدان الکتریکی از A تا B حرکت می‌دهیم، کدام یک از روابط زیر صحیح است؟



(۲) $U_B > U_A$ و $E_B > E_A$
 (۴) $U_A > U_B$ و $E_B < E_A$

(۱) $U_A > U_B$ و $E_B > E_A$
 (۳) $U_B > U_A$ و $E_B < E_A$

۱۵۱. با حرکت بار الکتریکی مثبت در خلاف جهت میدان الکتریکی، انرژی پتانسیل آن می‌یابد و کار انجام شده توسط میدان روی آن است.

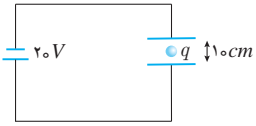
- (۱) افزایش - مثبت (۲) افزایش - منفی (۳) کاهش - مثبت (۴) کاهش - منفی

۱۵۲. میدان الکتریکی یکنواخت $1000 \frac{N}{C}$ بین دو نقطه با فاصله 20 cm برقرار است. برای انتقال 10^{15} الکترون چند میلی‌ژول انرژی مبادله می‌شود؟

($e = 1.6 \times 10^{-19} \text{ C}$)

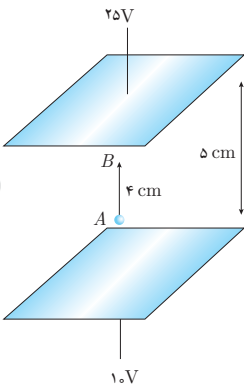
- (۱) ۱۶ (۲) ۳۲ (۳) ۸ (۴) ۱۲

۱۵۳. در شکل مقابل بار $q = 2 \mu\text{C}$ در حال تعادل است. نوع و اندازه‌ی جرم آن را در SI به دست آورید. ($g = 10 \frac{m}{s^2}$)



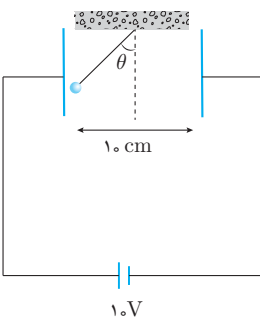
- (۱) مثبت و 4×10^{-7} (۲) منفی و 4×10^{-7}
 (۳) مثبت و 4×10^{-5} (۴) منفی و 4×10^{-5}

۱۵۴. در شکل مقابل اگر بار $+6 \mu\text{C}$ از A تا B جابجا شود، انرژی پتانسیل آن چه مقدار و چگونه تغییر می‌کند؟



- (۱) $90 \mu\text{J}$ ، کاهش
 (۲) $90 \mu\text{J}$ ، افزایش
 (۳) $72 \mu\text{J}$ ، کاهش
 (۴) $72 \mu\text{J}$ ، افزایش

۱۵۵. گلوله‌ی باردار به جرم 5 gram و بار 5 mC به نخ سبکی متصل شده و مطابق شکل به تعادل در می‌آید. زاویه‌ی نخ با محور قائم چند درجه است؟



- (۱) 30°
 (۲) 37°
 (۳) 53°
 (۴) 45°

بخش پنجم - خازن

۱۵۶. واحد فاراد بر حسب یکاهای اصلی کمیت‌های اصلی کدام یک از گزینه‌های زیر است؟

(۱) $\frac{A \cdot S^2}{kg \cdot m^2}$ (۲) $\frac{A^2 \cdot S^4}{kg \cdot m^2}$ (۳) $\frac{A \cdot S}{kg \cdot m^2}$ (۴) $\frac{A \cdot S^3}{kg \cdot m^2}$

۱۵۷. سطح مشترک صفحات خازن مسطحی A ، دی‌الکتریک آن هوا و بار ذخیره شده q است. میدان الکتریکی بین دو صفحه کدام است؟

(۱) $\frac{\epsilon_0 \cdot q}{A}$ (۲) $\frac{q}{\epsilon_0 \cdot A}$ (۳) $\frac{A \cdot q}{\epsilon_0}$ (۴) $\frac{\epsilon_0 \cdot A}{q}$





۱۵۸. اختلاف پتانسیل دو سر خازنی را از ۵۰ ولت به ۱۱۰ ولت افزایش می‌دهیم. در این شرایط ۲۴۰ میکروکولن بر بار ذخیره شده در خازن افزوده می‌شود ظرفیت خازن چند میلی فاراد است؟

- (۱) 4×10^{-3} (۲) ۴ (۳) 2×10^{-3} (۴) ۲

۱۵۹. با تخلیه‌ی قسمتی از بار الکتریکی یک خازن پر شده، اختلاف پتانسیل دو سر آن ۸۰ درصد کاهش می‌یابد. انرژی این خازن چند درصد کاهش می‌یابد؟

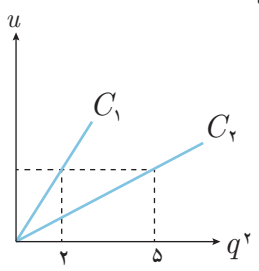
- (۱) ۴۰ (۲) ۶۴ (۳) ۸۰ (۴) ۹۶

۱۶۰. انرژی ذخیره شده در خازنی که به اختلاف پتانسیل ۱kV وصل است، برابر $10^{-6} kW.h$ است. ظرفیت این خازن چند میکروفاراد است؟ (فارج از کشور - ۱۳۸۹)

- (۱) ۳/۶ (۲) ۷/۲ (۳) ۳۶ (۴) ۷۲

۱۶۱. خازنی به ظرفیت $12 \mu F$ را به ولتاژ ۴۰۰ ولت وصل می‌کنیم. چند ژول انرژی در خازن ذخیره می‌شود؟

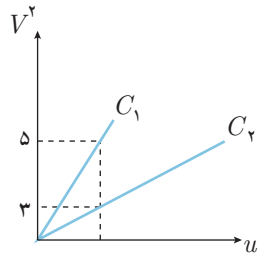
- (۱) ۰/۴۸ (۲) ۱/۹۲ (۳) ۰/۲۴ (۴) ۰/۹۶



۱۶۲. نمودار انرژی ذخیره شده در دو خازن C_1 و C_2 بر حسب مجذور بار صفحات آن‌ها، مطابق شکل رسم شده است. نسبت $\frac{C_1}{C_2}$ کدام است؟

- (۱) $\frac{2}{5}$ (۲) $\frac{5}{2}$ (۳) $\frac{4}{25}$ (۴) $\frac{25}{4}$

۱۶۳. نمودار مجذور اختلاف پتانسیل بین صفحات در دو خازن C_1 و C_2 بر حسب انرژی ذخیره شده در آن‌ها، مطابق شکل رسم شده است. نسبت $\frac{C_1}{C_2}$ کدام است؟

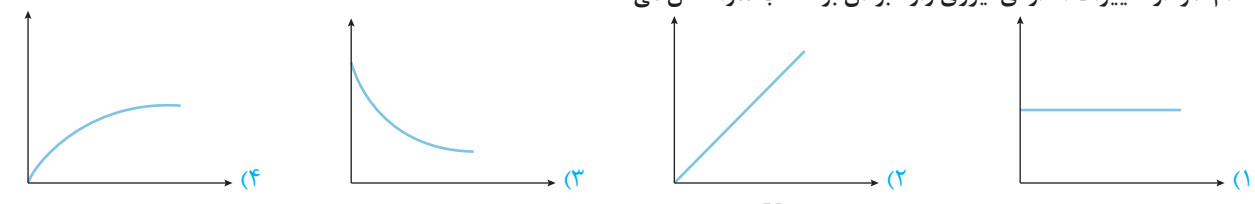


- (۱) $\frac{3}{5}$ (۲) $\frac{5}{3}$ (۳) $\frac{9}{25}$ (۴) $\frac{25}{9}$

۱۶۴. چند درصد انرژی خازنی را تخلیه کنیم تا اختلاف پتانسیل بین صفحات آن نصف شود؟

- (۱) ۲۰٪ (۲) ۲۵٪ (۳) ۵۰٪ (۴) ۷۵٪

۱۶۵. الکترونی در فضای بین دو صفحه‌ی خازن تخت بدون عایق، در فاصله‌ی x از یک صفحه قرار دارد. اگر این الکترون به طرف صفحه‌ی مثبت حرکت کند، کدام نمودار تغییرات اندازه‌ی نیروی وارد بر آن بر حسب x را نشان می‌دهد؟



۱۶۶. در یک خازن تخت با میدان الکتریکی یکنواخت $1000 \frac{V}{m}$ ، الکترون از حال سکون و از مجاورت صفحه‌ی منفی افزایش سرعت می‌دهد و با سرعت $10^7 \frac{m}{s}$ به صفحه‌ی مقابل می‌رسد فاصله‌ی دو صفحه چند سانتی‌متر است؟ ($m_e = 9/1 \times 10^{-31} kg$) ($q_e = 1/6 \times 10^{-19} C$)

- (۱) ۲۸۴ (۲) ۲۸/۴ (۳) ۰/۲۸۴ (۴) ۲/۸۴

۱۶۷. کدام جمله صحیح است؟

- (۱) در حضور میدان الکتریکی، دی‌الکتریک باردار می‌شود.
 (۲) ابر الکترونی در اتم دی‌الکتریک، در جهت میدان جابه‌جا می‌شود.
 (۳) در پدیده‌ی فروشکست، دی‌الکتریک به طور موقت رسانا می‌شود.
 (۴) در حضور میدان الکتریکی، مرکز موثر بارهای مثبت و منفی در اتم بر هم منطبق هستند.

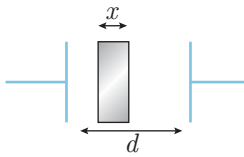
۱۶۸. خازن تختی را شارژ و سپس از باتری جدا می‌کنیم. میدان الکتریکی بین صفحات آن $\frac{2000}{C} N$ است. اگر یک دی‌الکتریک به ثابت $k = 5$ بین صفحات آن قرار دهیم، میدان ناشی از بارهای القایی دی‌الکتریک چند ولت بر متر خواهد شد؟

- (۱) ۴۰۰ (۲) ۱۶۰۰ (۳) ۸۰۰۰ (۴) ۱۰۰۰۰

۱۶۹. به صفحات خازن تختی به مساحت A که بین صفحات آن هوا است، بار q داده‌ایم. آن را از باتری جدا می‌کنیم. اگر دی‌الکتریک به ثابت k را داخل آن قرار دهیم، میدان الکتریکی بین صفحات آن کدام گزینه خواهد شد؟

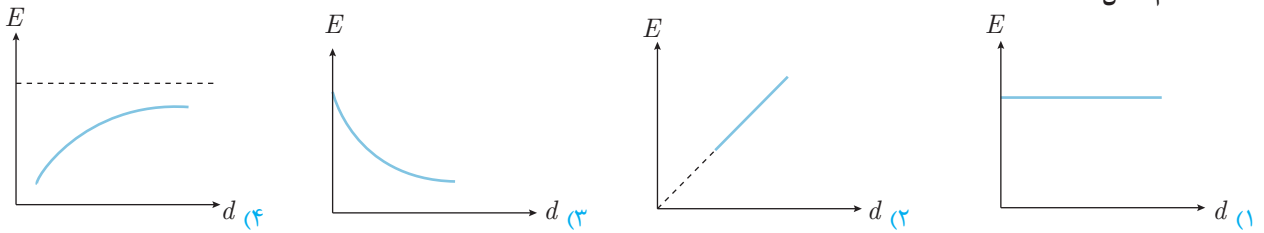
- (۱) $\frac{q}{\epsilon_0 A}$ (۲) $\frac{q}{k\epsilon_0 A}$ (۳) $\frac{kq}{\epsilon_0 A}$ (۴) $\frac{q}{\epsilon_0 A} (k-1)$

۱۷۰. خازن تختی مطابق شکل که بین صفحات آن هوا است را با یک تیغی رسانا به ضخامت x پر می‌کنیم. ظرفیت خازن چند برابر می‌شود؟

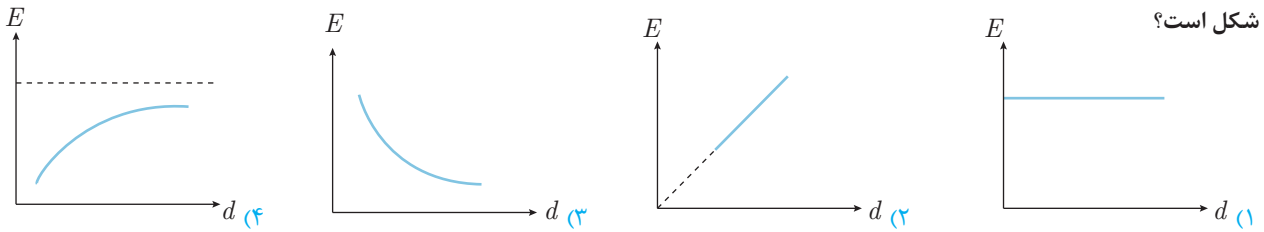


- (۱) $\frac{d}{d-x}$ (۲) $\frac{d-x}{d}$ (۳) $\frac{d}{d+x}$ (۴) ۱

۱۷۱. خازن تختی را شارژ کرده، از باتری جدا می‌کنیم و فاصله صفحات آن را تغییر می‌دهیم. نمودار تغییرات میدان الکتریکی بر حسب فاصله دو صفحه کدام شکل است؟



۱۷۲. خازن تختی را به ولتاژ ثابتی وصل کرده و فاصله صفحات آن را تغییر می‌دهیم. نمودار تغییرات میدان الکتریکی بر حسب فاصله دو صفحه کدام شکل است؟



۱۷۳. اختلاف پتانسیل الکتریکی پایانه‌های باتری یک خودرو برابر $24(V)$ است. اگر بار الکتریکی $5/1+$ کولن از پایانه مثبت به پایانه منفی باتری حرکت داده شود، انرژی پتانسیل الکتریکی آن:

- (۱) به اندازه $18J$ کاهش یافته است. (۲) به اندازه $36J$ کاهش یافته است.
(۳) به اندازه $18J$ افزایش یافته است. (۴) به اندازه $36J$ افزایش یافته است.

۱۷۴. چند درصد از بار الکتریکی یک خازن جدا شده از باتری را برداشته و به صفحه‌ی دیگر اضافه کنیم تا انرژی آن ۳۶ درصد کاهش یابد؟

- (۱) ۸۰ (۲) ۶۴ (۳) ۳۶ (۴) ۲۰

۱۷۵. بین دو صفحه‌ی خازن مسطحی هوا است و دو سر آن به یک اختلاف پتانسیل الکتریکی ثابتی وصل است. اگر با ثابت ماندن فاصله‌ی بین صفحات یک تیغی شیشه‌ای بین آن صفحات قرار دهیم، بار الکتریکی خازن چگونه تغییر می‌کند؟

(سراسری - ۱۳۸۵)

- (۱) ثابت می‌ماند. (۲) کاهش می‌یابد.
(۳) افزایش می‌یابد. (۴) بسته به ضخامت شیشه ممکن است افزایش یا کاهش یابد.

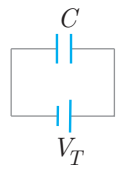
۱۷۶. یک خازن را به دو سر باتری وصل کرده و فاصله‌ی صفحات آن را نصف می‌کنیم، سپس آن را از باتری جدا کرده و فاصله‌ی صفحات آن را به حالت اولیه باز می‌گردانیم. بار الکتریکی و ولتاژ خازن نسبت به حالت اولیه‌ی اتصال به باتری چند برابر می‌شود؟

- (۱) ۱ و ۱ (۲) ۱ و ۲ (۳) ۲ و ۱ (۴) ۲ و ۲



۱۷۷. در تست قبل، میدان الکتریکی و انرژی خازن نسبت به حالت اولیه‌ی اتصال به باتری به ترتیب چند برابر می‌شود؟

- (۱) ۲ و ۱ (۲) ۴ و ۱ (۳) ۲ و ۴ (۴) ۴ و ۲



۱۷۸. در مدار شکل روبه‌رو فاصله‌ی بین صفحات خازن را چند درصد و چگونه تغییر دهیم تا انرژی ذخیره شده در خازن دو برابر شود؟

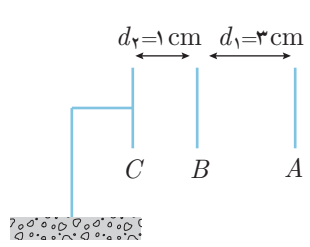
- (۱) ۱۰۰ درصد افزایش (۲) ۵۰ درصد افزایش
(۳) ۵۰ درصد کاهش (۴) ۶۶ درصد کاهش

۱۷۹. خازن C را شارژ کرده و از باتری جدا می‌کنیم. فاصله‌ی صفحات آن را چند درصد و چگونه تغییر دهیم تا انرژی خازن دو برابر شود؟

- (۱) ۱۰۰ درصد افزایش (۲) ۵۰ درصد افزایش (۳) ۵۰ درصد کاهش (۴) ۶۶ درصد کاهش

۱۸۰. خازنی که بین صفحات آن هوا قرار دارد و فاصله صفحات آن d است، به وسیله مولدی با اختلاف پتانسیل V شارژ می‌شود. سپس خازن را از مولد جدا کرده و عایقی با دی‌الکتریک k بین صفحات وارد می‌کنیم. میدان الکتریکی حاصل از قطبیده شدن اتم‌های دی‌الکتریک برابر است با:

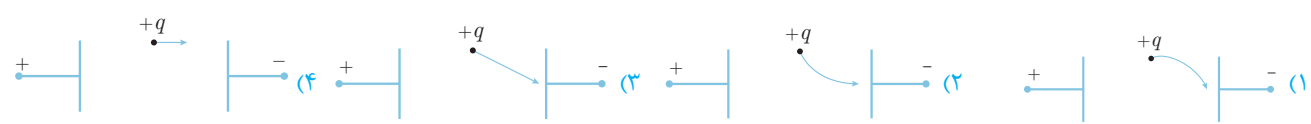
- (۱) $\frac{V}{d}$ (۲) $k \frac{V}{d}$ (۳) $(k-1) \frac{V}{d}$ (۴) $(1-\frac{1}{k}) \frac{V}{d}$



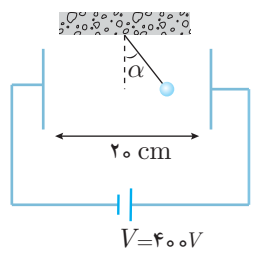
۱۸۱. سه صفحه‌ی رسانای موازی به فواصل مشخص شده در شکل روبه‌روی یکدیگر قرار داده‌ایم. اگر پتانسیل صفحه‌ی A، ۲۰ ولت باشد، پتانسیل صفحه‌ی B چند ولت است؟

- (۱) ۵ (۲) ۱۵ (۳) ۴ (۴) ۰

۱۸۲. دو صفحه‌ی رسانای موازی قائم را به اختلاف پتانسیل ثابتی وصل می‌کنیم. بار $+q$ به وزن w را بین دو صفحه رها می‌کنیم. کدام یک از شکل‌های زیر مسیر حرکت ذره‌ی باردار را درست نشان می‌دهد؟

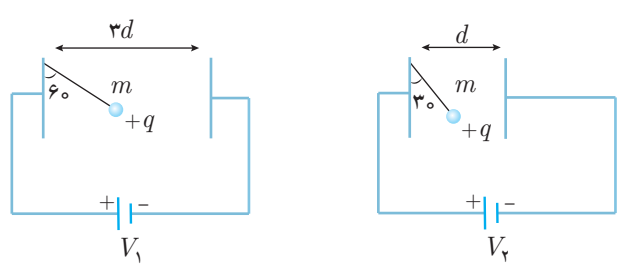


۱۸۳. در شکل مقابل وزنه‌ای به جرم 1 g و بار با اندازه‌ی $5 \mu\text{C}$ به انتهای سبکی که به نقطه‌ای ثابت شده است، متصل است و درون میدان الکتریکی یکنواخت به اندازه‌ی α از راستای قائم منحرف شده است. زاویه α چند درجه و نوع بار کدام است؟ ($g = 10 \frac{m}{s^2}$)



- (۱) ۴۵، مثبت (۲) ۴۵، منفی
(۳) ۶۰، مثبت (۴) ۶۰، منفی

۱۸۴. دو آونگ الکتریکی با جرم‌های یکسان و بارهای یکسان بین دو صفحه‌ی رسانای باردار موازی، در حال تعادل‌اند، نسبت $\frac{V_2}{V_1}$ کدام است؟



- (۱) $\frac{\sqrt{3}}{3}$ (۲) $\sqrt{3}$ (۳) ۹ (۴) $\frac{1}{9}$

۱۸۵. ظرفیت خازنی $22 \mu\text{F}$ است. اگر بار الکتریکی آن ۲۰ درصد افزایش یابد، انرژی آن ۱۶ میکروژول افزایش می‌یابد. بار اولیه‌ی آن چند میکروکولن است؟

- (۱) ۲۰ (۲) ۴۰ (۳) 2×10^{-2} (۴) 4×10^{-2}

(فارج از کشور - ۱۳۸۶)



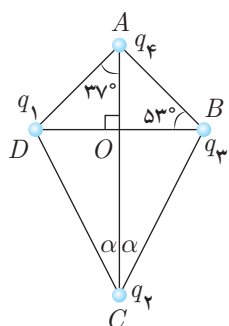
۱۸۶. چه کسری از الکترون‌های بدن انسان کاهش یابد تا نیروی الکتریکی که دو نفر در فاصله‌ی ۱۰ متری از یکدیگر به هم وارد می‌کنند، یک نیوتون باشد؟ فرض کنید فرو ریزش اتفاق نمی‌افتد و تقریباً همگی جرم انسان از آب باشد. (جرم هر مول آب ۱۸ گرم است.) و $(k = 9 \times 10^9 \frac{Nm^2}{C^2})$

(مرحله‌ی اول المپیاد فیزیک ایران)

- (۱) 10^{-17} (۲) 10^{-14} (۳) 10^{-10} (۴) 10^{-8}

۱۸۷. سه بار الکتریکی به اندازه‌های $+3$ ، $+3$ و -3 میکروکولن روی رؤوس یک مثلث متساوی‌الاضلاع به ضلع ۱۰ سانتی‌متر قرار دارند. نیروی وارد بر بار $+3$ میکروکولنی چند نیوتون است؟ $(k = 9 \times 10^9 \frac{Nm^2}{C^2})$

- (۱) ۸۱ (۲) $81\sqrt{3}$ (۳) ۸/۱ (۴) $8/\sqrt{3}$



۱۸۸. چهار ذره‌ی باردار مطابق شکل در یک صفحه قرار دارند. اگر نیروی الکتریکی وارد بر بار q_4 از طرف بارهای دیگر برابر صفر باشد، زاویه‌ی α کدام است؟ $(q_2 = 64nC$ و $q_1 = q_3 = -10nC$)

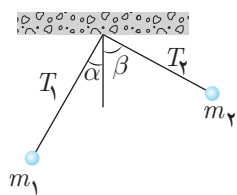
(سراسری - ۱۳۸۹)

$(AO = 4cm$ و $\sin 37^\circ = 0.6)$

- (۱) 53°
(۲) 37°
(۳) $\tan \alpha = 2$
(۴) $\tan \alpha = \frac{1}{2}$

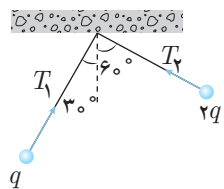
۱۸۹. دو ذره‌ی باردار یکی به جرم M و بار Q دیگری به جرم $\frac{M}{4}$ و بار الکتریکی $-2Q$ در میدان الکتریکی یکنواخت E در نظر بگیرید. فاصله‌ی دو بار از یکدیگر چقدر باشد تا پس از اینکه رها می‌شوند، در همان فاصله‌ی اولیه نسبت به هم باقی بمانند؟ میدان الکتریکی در امتداد خط واصل دو بار است. $(k = \frac{1}{4\pi\epsilon_0})$

- (۱) $\sqrt{\frac{3Q}{10\pi\epsilon_0 E}}$ (۲) $\sqrt{\frac{7Q}{5\pi\epsilon_0 E}}$ (۳) $\sqrt{\frac{3Q}{5\pi\epsilon_0 E}}$ (۴) $\sqrt{\frac{7Q}{\pi\epsilon_0 E}}$



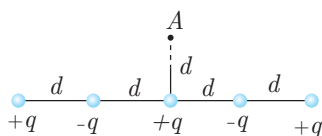
۱۹۰. دو گلوله با جرم‌های m_1 و m_2 و بارهای q_1 و q_2 از یک نقطه با طناب‌های به طول یکسان آویزان شده‌اند. نسبت کشش نخ T_1 به T_2 را بیابید. $(\alpha + \beta = 90^\circ)$

- (۱) $\tan \beta$ (۲) $\cot \beta$
(۳) $\tan^2 \beta$ (۴) $\cot^2 \beta$



۱۹۱. در شکل زیر، دو آونگ الکتریکی باردار و هم‌طول، در حالت تعادل قرار دارند. کشش نخ T_1 چند برابر کشش نخ T_2 است؟

- (۱) $\frac{1}{2}$ (۲) $\frac{\sqrt{3}}{2}$ (۳) $\sqrt{3}$ (۴) ۲



۱۹۲. مطابق شکل، تعداد نامتناهی بارهای مثبت و منفی با اندازه‌های یکسان به صورت یک در میان روی یک خط راست قرار گرفته‌اند. فاصله‌ی هر دو بار متوالی d است. نقطه‌ی A را در فاصله‌ی d از یک بار مثبت درست در بالای آن در نظر بگیرید. کدام گزینه درست است؟

- (۱) میدان الکتریکی در A روبه بالا است. (۲) میدان الکتریکی در A رو به پایین است.
(۳) میدان الکتریکی در A صفر است. (۴) چون تعداد بارها نامتناهی است تعیین جهت میدان در A ممکن نیست.

