

# سپاس و قدردانی

 www.gajmarket.com

محسن مصلائی - ملیحه گرجی



◆ **شورای برنامه‌ریزی:** مهندس ابوالفضل جوکار - مهندس محمد جوکار - علیرضا مززعتی

◆ **گروه گرافیک و فنی:** صغری قربانی - محمد یوسفی - ساناز عاشقی - مریم نایی - فرزانه رجبی

مهسا هوشیار - الناز دارانی - لیلا فرجی امین - محمد آقلاهرودی

◆ **گروه طراح شکل:** وحیده معینی رجبی - محبوب رازی

◆ **گروه تصویرگری:** مجید باقرزادگان - پریسا رسولی - سارا نیک‌فروز

پس از تألیف این کتاب و عرضه آن به شما معلمان گرامی و دانش‌آموزان عزیز، کماکان در کنار شما هستیم و شما می‌توانید کاستی‌ها و نقایصی که در کتاب موجود است را با مؤلفین کتاب در میان بگذارید و ما را در جهت بهبود کیفیت کتاب یاری کنید.

## سخن‌مدیرتألیف

### به نام آنکه هستی نام از او یافت ...

اندیشه در آفرینش هستی و نگاه به زندگی موجودات کوچک و بزرگ برای انسان درس‌های بزرگی به همراه دارد، باید تلاش کنیم با یادآوری این نعمت‌ها مسیر اندیشیدن، راه و روش درست زندگی کردن و سعادت‌مند شدن و استفاده درست از موهبت‌های الهی را بیاموزیم. خیلی مهم است که همیشه رویکردی مثبت به زندگی داشته باشیم، موانعی در زندگی وجود دارد که برای عبور از این موانع نباید دست از تلاش برداریم و نا امید شویم بلکه باید به دنبال راه‌های جایگزین برای رسیدن به اهدافمان باشیم.

یادگیری حل مسئله از مهم‌ترین موضوعاتی است که نظام آموزشی در کتاب‌های درسی جدید توجه ویژه‌ای به آن داشته است. اما چرا حل مسئله مهم است؟ وقتی صحبت از حل مسئله می‌کنیم لزوماً قرار نیست دربارهٔ ریاضیات صحبت کنیم، ما در زندگی روزانه خود با مسائل متفاوتی مواجه می‌شویم که باید یاد بگیریم چگونه با آن‌ها برخورد کنیم و از همه مهم‌تر بیاموزیم با تکیه بر تحلیل‌های همه‌جانبه از عهده حل آن‌ها برآییم. این هدفی است که ما برای آن برنامه داریم و قصدمان این است که با تألیف کتاب‌هایی مبتنی بر محتوای کتاب‌های درسی جدید در کنار شما باشیم. کتاب‌های جدید انتشارات گاج تحت عنوان آموزش ساده یا به اختصار **آس** قرار است از دریچهٔ تازه‌تری به رشد و ارتقای سطح علمی و همچنین فهم عمیق مفاهیم مختلف به شما کمک کند.

هدف ما در کتاب‌های آس تنها این نیست که به صورت کلیشه‌ای سؤال‌ها و مثال‌هایی را در صفحه‌های مختلف همراه نکته‌های فراوان جا دهیم و در واقع با این کار به مباران ذهن شما بپردازیم. آس می‌خواهد علم را به زبان ساده‌تر و صمیمی‌تری به نسلی که آینده برای آن‌هاست انتقال دهد. کسب مهارت‌های لازم برای حل مسئله از دیگر اولویت‌های مهم کتاب آس است که برای تحقق این هدف در بخش‌های مختلف آموزشی، سؤال‌ها و تست‌هایی از ساده به دشوار برای شما دانش‌آموزان عزیز فراهم شده است. برای خواندن آس این احساس را در خودتان به وجود بیاورید که قصد خواندن یک کتاب داستان را دارید، سطر به سطر را با حوصله بخوانید و از آن لذت ببرید. تمام تلاش خود را برای ارائه کتابی متفاوت و بی‌نقص به کار برده‌ایم اما علاقمند هستیم که شما نیز در این شیوه آموزشی با ما مشارکت داشته باشید، بنابراین ما را از نظرات و ایده‌هایتان بی‌نصیب نگذارید. منتظر انتقادات و پیشنهادات و راه‌حل‌های خلاقانه شما هستیم.

علیرضا مزرعتی

@mazraati

## مقدمه مؤلفان

### ◆◆◆ سخن اول

کجایی، چرایی و چگونگی پدیده‌ها و پراکندگی آن‌ها، شکل و نوع آن‌ها پاسخ می‌دهد. شناخت محیط زندگی در مقیاس‌های مختلف اعم از محله، منطقه، کشور تا کشورهای همسایه و جهان با ارائه اطلاعات و حقایق لازم درباره این محیط‌ها پیش شرط لازم برای برخورد منطقی و رفتار معقول با محیط اطراف است. البته نتیجه نهایی این آگاهی‌ها باید تفاهم بیشتر بین ملت‌ها، همکاری و دوستی متقابل با دیگر ساکنان سیاره زمین برای حفظ و نگهداری آن و سرانجام یادگیری شیوه‌های منطقی بهره‌برداری از منابع آن باشد.

دانش جغرافیا دانش گرانمایه‌ای است که ریشه در اولین هسته‌های کانون بشری دارد. جغرافیا، علم مطالعه و توصیف چشم‌اندازهای طبیعی، کوه‌ها، آب‌وهوا، رودخانه‌ها و انسان‌ها در ارتباط با یکدیگر است و وظیفه اصلی آن، توجه به تأثیرات متقابل انسان و طبیعت یا عمل و عکس‌العمل است. از آنجا که برای هر فرد ضرورت دارد که محیط زندگی خود را بشناسد و به ارتباط میان پدیده‌های محیط زندگی خود پی ببرد، دانش جغرافیا به این نیاز و همچنین نیاز انسان در مورد چه چیزی،

از نظر زبان، دین، آداب و رسوم، هنر و معماری است، آشنا می‌شویم. در درس هفت به طبقه‌بندی ناحیه‌ها براساس فعالیت‌های اقتصادی (کشاورزی و صنعت) می‌پردازیم و در درس هشت نیز با تقسیم‌بندی نواحی از نظر اقتصادی (تجارت و اقتصاد جهانی) آشنا می‌شویم.

### فصل ۴: نواحی سیاسی

این فصل شامل درس‌های نه، ده و یازده است. درس نه، به معنا و مفهوم ناحیه سیاسی می‌پردازد و ویژگی‌های اصلی این نواحی را مورد مطالعه قرار می‌دهد. در درس ده، کشور که یک ناحیه سیاسی است و ارکان آن مثل سرزمین، جمعیت و نظام سیاسی را مطالعه می‌کنیم و در درس یازده با شاخه‌ای از دانش جغرافیای سیاسی که با موضوع قدرت و ارتباط آن با جغرافیا و سیاست سر و کار دارد و رابطه متقابل این سه عنصر را مطالعه می‌کند، آشنا می‌شویم و می‌آموزیم که به این شاخه، ژئوپلیتیک می‌گویند.

این درس همچنین به مطالعه دو نقطه ژئوپلیتیکی مهم جهان یعنی خلیج فارس و اتحادیه اروپا می‌پردازد.

کتاب جغرافیا (۲)، شامل ۴ فصل و در مجموع شامل ۱۱ درس است.

### فصل ۱: ناحیه چیست؟

این فصل شامل دو درس است که در درس یک، به معنا و مفهوم ناحیه پرداخته می‌شود و در درس دو، نقشی که انسان در پیدایش نواحی دارد، مورد بررسی قرار می‌گیرد.

### فصل ۲: نواحی طبیعی

در این فصل، سه درس گنجانده شده است. در درس سه، آب و هوا که یکی از عوامل پدید آمدن ناحیه‌ها است مورد بررسی قرار می‌گیرد. در درس چهار، به مبحث ناهمواری‌ها و اشکال مختلف آن پرداخته می‌شود و درس پنج، نواحی زیستی مانند بیابان‌ها، سواحل و کوهستان‌ها و چگونگی حفاظت از آن‌ها را مورد بررسی قرار می‌دهد.

### فصل ۳: نواحی انسانی

درس‌های شش، هفت و هشت در فصل سوم قرار دارند. در درس شش، با نواحی فرهنگی که همان تقسیم‌بندی نواحی

حال با بارم‌بندی درس جغرافیا (۲) آشنا خواهیم شد:

### بارم‌بندی درس جغرافیای (۲)

شماره درس	پایانی نوبت اول	پایانی نوبت دوم و شهریور
۱	۲	۴
۲	۲	
۳	۴	
۴	۴	
۵	۴	
۶	۴	
جمع	۲۰	
۷	۲۰	۳
۸		۳/۵
۹		۳
۱۰		۳/۵
۱۱		۳
جمع	۲۰	۲۰

### ویژگی‌های بارز کتاب

کتاب پیش رو بر مبنای کتاب جغرافیا (۲) تألیف شده و شامل ۴ بخش اصلی است. درسنامه‌ها، کافه سؤال، گزینه چند و آزمون‌ها.

### درسنامه‌ها

در این بخش سعی شده تا با ارائه مطالب درسی با زبانی ساده و همپای با تصاویر دلچسب و با استفاده از نمودارها و جداول، ضمن برآوردن اهداف برنامه‌های آموزشی به تقویت و ارتقای سواد علمی و کیفیت یاددهی - یادگیری دانش‌آموزان کمک کنیم.

### کافه سؤال

در پایان هر درس، ۴ تیپ سؤال مفصل به همراه پاسخنامه تشریحی

آورده شده است. این پرسش‌ها شامل جای خالی، درستی یا نادرستی، وصل کنید و سؤالات تشریحی است که با خواندن آن‌ها (خصوصاً سؤالات تشریحی) به نوعی خط به خط کتاب درسی مرور می‌شود. در این کتاب سعی شده تا از همه درس سؤال طرح شود تا دیگر دانش‌آموزان نگران امتحانات کتبی یا شفاهی کلاسی و امتحانات پایان ترم خود نباشند.

### گزینه چند؟

در پایان هر درس بعد از کافه سؤال تست‌های تألیفی گذاشته شده تا دانش‌آموزان ضمن خودارزیابی، خود را برای کنکور نیز آماده کنند. لازم به ذکر است، این تست‌ها در آزمون‌های کلاسی طول سال نیز می‌تواند کمک‌کننده باشد.

### آزمون‌ها

بعد از درس ۶، آزمون نیم‌سال اول و بعد از درس ۱۱ هم آزمون نیم‌سال دوم مشابه امتحانات پایان ترم طراحی شده است.

### ضمیمه

آزمون جامع تستی با پاسخ تشریحی نیز به عنوان یک ضمیمه کاربردی در انتهای کتاب ارائه شده است. این آزمون از کل کتاب درسی طرح شده به امید اینکه بتواند در کنکور کمک حال دانش‌آموزان باشد.

### مخاطب خاص

وقتی یک کتاب خیلی خاص است که مخاطب آن هم خاص باشد. این کتاب را همه یازدهمی‌هایی که به دنبال یک منبع کمک‌درسی و آموزشی هستند می‌توانند بخوانند و به کمک آن مطالب درسی را بهتر بیاموزند. کنکوری‌ها هم با خواندن این کتاب بی‌نصیب نمی‌مانند؛ این کتاب پر از نکته‌ها و ریزه‌کاری‌های دست اول کنکور است.

هرگونه پیشنهاد و انتقاد و همچنین مشاوره درسی و سؤالات علمی خود را با مؤلفان این کتاب در میان بگذارید، برای این منظور می‌توانید همه روزه از ساعت ۱۶ تا ۱۸ با تلفن ثابت ۰۲۱-۶۴۳۴۴۳۶۰ تماس گرفته و یا با ارسال ایمیل به آدرس [Acebook@gaj.ir](mailto:Acebook@gaj.ir) با مؤلفین این کتاب ارتباط برقرار کنید.

# ارتباط

# CONTENTS

## فهرست مطالب

آس | جغرافیا یازدهم



۷۷

نواحی فرهنگی



۹۵

نواحی اقتصادی (کشاورزی و صنعت)



۱۰۹

نواحی اقتصادی (تجارت و اقتصاد جهانی)



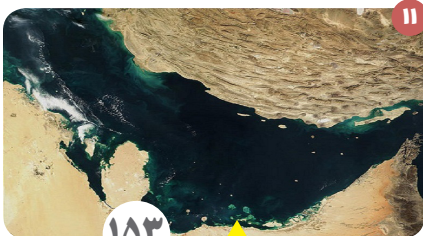
۱۲۵

معنا و مفهوم ناحیه سیاسی



۱۳۷

کشور، یک ناحیه سیاسی



۱۵۲

ژئوپلیتیک



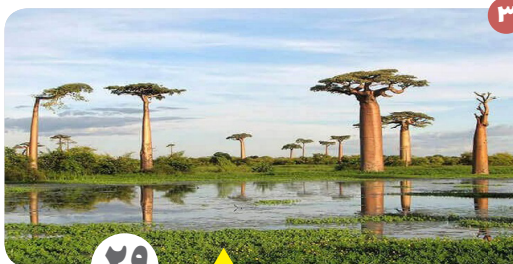
۵۹

معنا و مفهوم ناحیه



۱۷

انسان و ناحیه



۲۹

نواحی آب و هوایی



۴۵

ناهمواری‌ها و اشکال زمین



۶۳

نواحی زیستی

۹۱	آزمون نیمسال اول
۱۶۹	آزمون نیمسال دوم
۱۷۳	آزمون جامع تستی

# درس دوم انسان و ناحیه



## رابطه انسان و محیط

- ۱ تشکیل یا تغییر نواحی طبیعی برای زندگی و بهره‌برداری از محیط توسط انسان
- ۲ ابداع ابزارها و روش‌های مختلف برای کنترل محیط و غلبه بر محدودیت‌های محیطی
- ۳ تغییر، حفظ یا تخریب نواحی طبیعی و انسانی تحت تأثیر تصمیم‌گیری‌های سیاسی حکومت‌ها

**نکته:** همه نواحی (حتی دورافتاده‌ترین آن‌ها) بر روی هم تأثیر می‌گذارند خصوصاً از نظر اقتصادی.

## تشکیل یا تغییر نواحی طبیعی

◆ انسان‌ها در محیط‌های طبیعی برای **زندگی و بهره‌برداری بهتر از محیط**، با استفاده از ابزارها و شیوه‌های گوناگون، نواحی مختلفی را به وجود آورده یا نواحی را تغییر می‌دهند.

## مثال ۱



## بازارهای شناور در بانکوک (پایتخت تایلند)

- از دیدنی‌های جنوب شرقی آسیاست.
- در این بازارها، دست‌فروشان اجناس خود را بر روی قایق‌های چوبی روی رودخانه اصلی شهر می‌فروشند.
- باعث به وجود آمدن ناحیه‌ای تجاری و گردشگری شده که همه گردشگران خارجی را به خود جذب می‌کند.

## مثال ۲

◆ **ناحیه صنعتی تهران:** - در طول چهل سال اخیر و در پی ایجاد کارخانه‌های بزرگ و کوچک در امتداد محورهای ارتباطی تهران شکل گرفته است.  
- تهران را به مهم‌ترین قطب صنایع مصرفی کشور تبدیل کرده است.

## ابداع ابزارها و شیوه‌های مختلف برای مقابله با محدودیت‌ها و موانع محیطی



- ◆ با وجود پیشرفت دانش و تولید ابزار و فناوری، محدودیت‌ها و موانع محیطی نواحی طبیعی همواره زندگی انسان را تحت تأثیر قرار داده است.
- ◆ محدودیت‌ها و موانع محیطی موجب شده تا انسان‌ها برای کنترل محیط چاره‌اندیشی کنند و دست به ابداع ابزارها بزنند.
- ◆ شرایط خاص هر ناحیه موجب می‌شود که انسان‌ها در چارچوب آن شرایط دست به عمل بزنند. ← مثلاً انسان در کنترل محیط در نواحی گرم و خشک و نواحی سرد شیوه‌های متفاوتی را به کار می‌گیرد.

◆ به کارگیری ماشین‌های برف روب (در کانادا)، احداث تونل برای عبور قطار (در کوهستان‌های سوئیس)، استفاده از صفحه‌های خورشیدی (در استان سمنان) همگی جزء ابزارها و ابداعات انسان‌ها برای کنترل و بهره‌برداری از محیط هستند.

## رابطه و کنش متقابل نواحی با یکدیگر

- ◆ نواحی مختلف با یکدیگر مبادلات اقتصادی، فرهنگی، اجتماعی و سیاسی دارند.
- ◆ نواحی بر روی هم تأثیر می‌گذارند، به خصوص تأثیر اقتصادی.





◆ **ناحیه انتقالی:** مابین دو ناحیه قرار می‌گیرد و تا حدودی ویژگی‌های هر دو ناحیه را داراست. **مثلاً** ← ساوان یک ناحیه انتقالی میان جنگل‌های استوایی و صحرای آفریقا است.

- ۲ - ماه بدون باران ← ساوان متراکم
  - تابستان بارانی و زمستان خشک ← ساوان پراکنده
  - جنگل‌های کم‌تراکم‌تر با درختان کوتاه‌تر نسبت به جنگل‌های بارانی
- ◆ **ویژگی‌های ساوان:**

### مرزهای نواحی

◆ مرز یک ناحیه، جایی است که از عوامل وحدت و همگونی در آن‌جا اثری دیده نمی‌شود.

### ویژگی‌های مرزهای نواحی

۱ **تعیین مرزهای دقیق آن‌ها دشوار است:** در نواحی انسانی مانند نواحی زبان و قومی تعیین مرز نواحی دشوارتر از نواحی طبیعی است؛ زیرا انسان دست به مهاجرت و جابه‌جایی می‌زند و به این ترتیب مرزهای نواحی انسانی را تغییر می‌دهد. اما عوامل طبیعی ثابت هستند.

۲ **قلمرو و وسعت آن‌ها متفاوت است:** یک ناحیه ممکن است بخشی از یک روستا، یک شهر یا استان و گاه چند کشور و قاره را دربر بگیرد.

**مثلاً** ← زیست‌بوم جنگل‌های بارانی به عنوان یک ناحیه آب و هوایی بخش‌هایی از قاره آمریکا، آفریقا و آسیا را دربر می‌گیرد.

۳ **قابل تغییرند:** در اثر فعالیت‌های انسانی یا عوامل طبیعی ممکن است ویژگی‌های یک ناحیه از بین برود یا وسعت آن کم و زیاد شود. **مثلاً** ← مهاجرت روستاییان (فعالیت انسانی) یا خشکسالی (عامل طبیعی) وسعت ناحیه کشاورزی را کاهش می‌دهد و به این ترتیب یک ناحیه کشاورزی به ناحیه غیرکشاورزی تبدیل می‌شود.

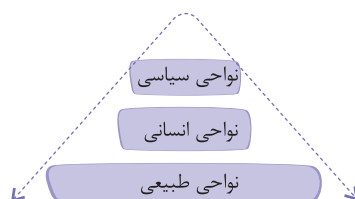
۴ **مرزهای سیاسی و اداری بر مرزهای نواحی طبیعی و انسانی منطبق نیستند:** گاهی یک ناحیه آب و هوایی یا ناحیه زبانی و قومی یا... بین چند استان یا حتی چند کشور قرار می‌گیرد. **مثلاً** ← بیابان لوت (ناحیه طبیعی) در سه استان خراسان جنوبی، سیستان و بلوچستان و کرمان گسترده شده است. یا قوم پشتون (ناحیه انسانی) در هر دو کشور افغانستان و پاکستان پراکنده‌اند.

**نکته:** مرزهای سیاسی و اداری بر مبنای انتخاب و تصمیم‌گیری‌های انسان‌ها تعیین می‌شوند.

### انواع نواحی

سیاسی	معمولاً بر مرزهای طبیعی و انسانی منطبق نیستند.	زیست‌بوم	در سراسر زمین گسترده‌اند و ویژگی‌های طبیعی دارند.
	با مرزهای قراردادی از نواحی مجاور متمایز می‌شوند.		بستر زندگی و فعالیت‌های انسان محسوب می‌شوند.
	یک نهاد آن‌ها را مدیریت می‌کند.		ادامه حیات جوامع انسانی به آن‌ها وابسته است.
	شامل شهرها، استان‌ها، کشورها و ... می‌شود.		شامل جنگل‌ها، بیابان‌ها، زیست‌بوم‌ها و ... می‌شود.
		انسانی	در بستر نواحی طبیعی شکل می‌گیرند و شامل نواحی جمعیتی، فرهنگی، اقتصادی و ... می‌شود.

**نکته:** امروزه همه نواحی طبیعی و انسانی جهان تحت مدیریت و تصمیم‌گیری نهادهای سیاسی - اداری (شوراهای، شهرداری‌ها، استانداری‌ها، حکومت‌ها و ...) قرار دارند.



کافه سؤال



جاهای خالی

۱. سنگ کره بخش خارجی زمین است که حالت ..... دارد.
۲. فلات‌ها، کوه‌ها، تپه‌ها و ..... چهار ناهمواری اصلی سطح زمین‌اند.
۳. چهره زمین طی زمان بر اثر ..... و فرسایش تغییر می‌کند.
۴. دره‌های ۷ شکل معمولاً بر اثر فرسایش ..... شکل می‌گیرند.
۵. دو عامل مهم فرسایش در کوهستان‌ها، آب‌های جاری و ..... هستند.
۶. به سنگ‌ها و رسوباتی که یخچال‌ها با خود حمل می‌کنند ..... می‌گویند.
۷. کلوته‌ها از اشکال فرسایش ..... و حاصل کنده شدن ذرات از یک مکان و انتقال آن‌ها به مکان‌های دیگر است.
۸. غارهای طبیعی و چشمه‌های آهکی در نتیجه فرسایش ..... پدید می‌آیند.
۹. یاردانگ‌ها در رسوبات نرم به جا مانده از ..... پدید می‌آیند.
۱۰. طاق‌های دریایی از اشکال فرسایش کاوشی در سواحل ..... هستند.

درستی یا نادرستی

- |                               |                                 |  |
|-------------------------------|---------------------------------|--|
| <input type="checkbox"/> درست | <input type="checkbox"/> نادرست | ۱۱. فلات‌ها ناهمواری‌های برجسته‌ای هستند که معمولاً دامنه‌های تند و قلّه برجسته دارند.                   |
| <input type="checkbox"/> درست | <input type="checkbox"/> نادرست | ۱۲. آب و هوای گرم و مرطوب، سرعت و شدت هوازدگی را افزایش می‌دهد.  |
| <input type="checkbox"/> درست | <input type="checkbox"/> نادرست | ۱۳. ارتفاع کوه‌ها و سایر عوارض سطح زمین را نسبت به سطح دریا محاسبه می‌کنند.                              |
| <input type="checkbox"/> درست | <input type="checkbox"/> نادرست | ۱۴. تلماسه از اشکال فرسایش کاوشی است که بر اثر وزش باد و جابه‌جا شدن ماسه و شن در بیابان‌ها پدید می‌آید. |
| <input type="checkbox"/> درست | <input type="checkbox"/> نادرست | ۱۵. یخچال‌ها بسته به شرایط و دمای هوا از ۱ سانتی‌متر تا ۸ متر در روز حرکت می‌کنند.                       |
| <input type="checkbox"/> درست | <input type="checkbox"/> نادرست | ۱۶. عامل اصلی هوازدگی زیستی، اکسیژن و رطوبت است.   |
| <input type="checkbox"/> درست | <input type="checkbox"/> نادرست | ۱۷. در ایران، اشکال کارستی در کوه‌های البرز زیاد است.  |
| <input type="checkbox"/> درست | <input type="checkbox"/> نادرست | ۱۸. کلوته‌ها، حاصل فرسایش بادی - آبی هستند.  |
| <input type="checkbox"/> درست | <input type="checkbox"/> نادرست | ۱۹. جزایر مرجانی حاصل رسوب‌گذاری مواد در سواحل دریا هستند.   |
| <input type="checkbox"/> درست | <input type="checkbox"/> نادرست | ۲۰. در نقشه‌های توپوگرافی در جاهایی که منحنی‌های میزان از هم فاصله دارند، شیب زمین زیاد است.             |

وصل کنید.

- |   |   |
|---|---|
| <input type="checkbox"/> یاردانگ        | <input type="checkbox"/> حاصل فرسایش بادی - آبی در بیابان       |
| <input type="checkbox"/> اکسیژن و رطوبت | <input type="checkbox"/> عوامل مؤثر در هوازدگی شیمیایی          |
| <input type="checkbox"/> گرزدیو         | <input type="checkbox"/> بلندی‌های کم‌تر از ۶۰۰ متر             |
| <input type="checkbox"/> دماغه ماسه‌ای  | <input type="checkbox"/> از عوامل فرسایش در کوهستان‌ها          |
| <input type="checkbox"/> امواج          | <input type="checkbox"/> ستون‌های سنگی به شکل قارچ در بیابان‌ها |
| <input type="checkbox"/> تپه‌ها         | <input type="checkbox"/> تپه‌های ماسه‌ای هلالی شکل              |
| <input type="checkbox"/> برخان          | <input type="checkbox"/> از اشکال فرسایش تراکمی در سواحل        |
| <input type="checkbox"/> یخچال‌ها       | <input type="checkbox"/> عامل فرسایش در سواحل                   |
| <input type="checkbox"/> غار علی‌صدر    | <input type="checkbox"/> از اشکال کارستی در ایران               |
| <input type="checkbox"/> شهداد کرمان    | <input type="checkbox"/> برجسته‌ترین کلوته‌های ایران            |

## کافه سؤال



## سؤالات تشریحی

۲۱. منظور از لیتوسفر چیست و شامل چه بخش‌هایی می‌شود؟

۲۲. چهار ناهمواری اصلی زمین کدام‌اند و کدام‌یک با وسعت‌های مختلف در همهٔ قاره‌ها وجود دارند؟

۲۳. رشته کوه چیست؟

۲۴. فلات چیست و چه تفاوتی با کوه دارد؟

۲۵. دشت را تعریف کنید.

۲۶. وجه تمایز کوه‌ها و تپه‌ها چیست و آن را چگونه تعیین می‌کنند؟

۲۷. حرکت ورقه‌های پوستهٔ زمین به چه صورت است؟

۲۸. عواملی که موجب پیدایش و تغییر ناهمواری‌ها در سطح زمین می‌شوند را بنویسید.

۲۹. هوازگی را تعریف کنید و انواع آن را نام ببرید.

۳۰. هوازگی فیزیکی را توضیح دهید.

۳۱. هوازگی شیمیایی را با ذکر یک مثال شرح دهید.

۳۲. عامل اصلی هوازگی زیستی کدام است و چگونه وقوع آن را شرح دهید.

۳۳. سرعت هوازگی در سنگ‌ها به چه عواملی بستگی دارد؟ مثال بزنید.

۳۴. منظور از فرسایش چیست؟ مراحل آن را بنویسید.

۳۵. فعالیت‌های انسان چگونه در پوسته زمین تغییراتی ایجاد می‌کند؟

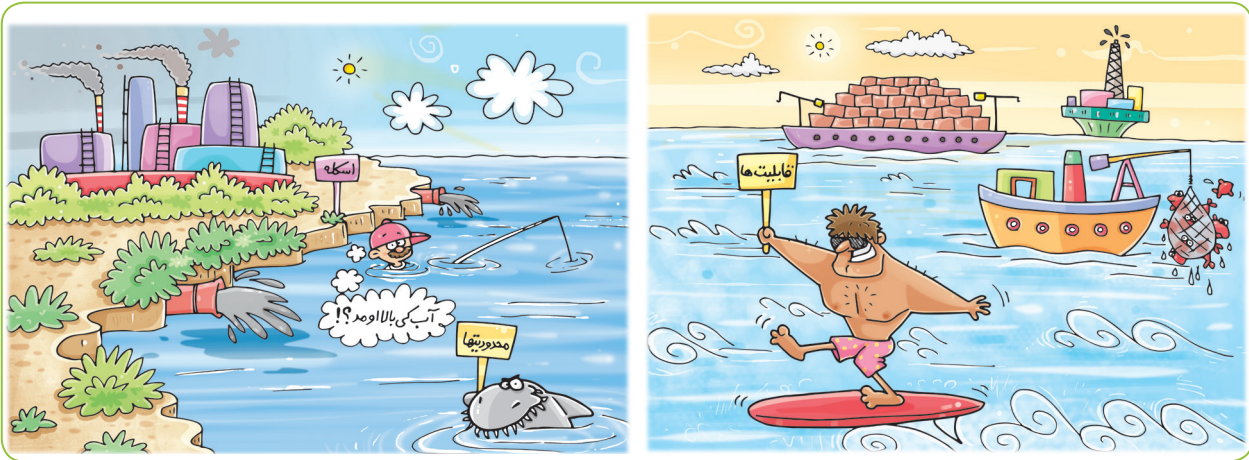
۳۶. کوه‌ها چگونه به وجود آمده و چه چیزی به آن‌ها شکل می‌دهد؟

۳۷. عوامل اصلی فرسایش در کوهستان‌ها را نام ببرید.

۳۸. روند فرسایش در کوهستان‌ها توسط آب‌های جاری را شرح دهید.

۳۹. یخچال‌ها چگونه به وجود می‌آیند و به چه صورت موجب فرسایش در کوهستان‌ها می‌شوند؟

۴۰. فرسایش انحلالی در کوهستان‌ها چگونه انجام می‌شود و چه اشکالی را پدید می‌آورد؟



قابلیت‌های سواحل

- ۱ ماهیگیری و صید آبزیان
- ۲ فعالیت‌های گردشگری و ورزش‌های آبی
- ۳ فعالیت‌های بازرگانی و مشاغل وابسته به بنادر
- ۴ امکان تأمین انرژی از امواج جزر و مد

محدودیت‌های سواحل

به‌علت: عبور و مرور کشتی‌های نفت کش - تخلیهٔ پساب‌های صنعتی کارخانه‌ها و فاضلاب‌های شهری - تولید زباله در اثر تجمع گردشگران

آلودگی‌ها

بالا آمدن سطح آب دریا

به علت: تغییرات آب و هوایی - گرم شدن زمین - وقوع توفان‌ها، هاریکن و سونامی (زمین‌لرزه دریایی)

**نکته:** نواحی ساحلی و تنوع زیستی آن به دلیل تمرکز زیاد جمعیت و فعالیت‌های انسانی در این ناحیه در معرض خطر قرار گرفته است.

حفاظت از نواحی ساحلی

◆ راهکارهای حفاظت از نواحی ساحلی:

- ۱ حفاظت از سواحل در مقابل بالا آمدن آب از طریق احداث:
  - حفاظ‌های عمودی
  - موج‌شکن‌ها
  - دیوارهای دریایی

- ۲ حفاظت از تپه‌های ماسه‌ای و تثبیت آن‌ها از طریق:
  - کاشت گیاهان سازگار با محیط
  - انتقال ماسه از نواحی دیگر
  - ایجاد تپه‌های ماسه‌ای مصنوعی

۳ زهکشی اراضی ساحلی (خارج کردن آب از آن‌ها)

- ۴ پاکسازی سواحل از انواع آلودگی‌ها
- ۵ تدوین مقررات و قوانین مربوط به حفاظت از محیط زیست سواحل
- ۶ نظارت بر فعالیت‌های گردشگران و سایر فعالیت‌ها

📍 نواحی کوهستانی

◆ حدود ۱۰ درصد مردم جهان در نواحی کوهستانی زندگی می‌کنند.

◆ دامنه‌های کوه‌های آلپ دارای بیشترین تراکم جمعیت در نواحی کوهستانی هستند.

قابلیت‌ها و محدودیت‌های نواحی کوهستانی



نواحی کوهستانی

محدودیت‌ها

- شرایط سخت طبیعی مانند سرمای شدید، کاهش اکسیژن و مشکلات تنفسی
- دشواری حمل و نقل و احداث راه‌ها
- خطرات برف و یخبندان
- قرار گرفتن اغلب نواحی کوهستانی جوان بر گسل‌های فعال و امکان وقوع زمین‌لرزه و لغزش دامنه‌ها
- وجود آتش‌فشان‌های فعال در کوهستان‌های جوان
- شیب زمین و محدودیت‌های خاک

قابلیت‌ها

- تنوع زیستی و تنوع فرهنگ‌های بومی
- تأمین منابع آب شیرین برای دشت‌ها و نواحی پایکوهی
- وجود ذخایر معدنی
- دامنه‌های مناسب برای پرورش دام
- جاذبه‌های گردشگری از نظر وجود چشم‌اندازهای زیبا، چشمه‌های آب گرم و امکان انجام ورزش‌های زمستانی

**نکته:** محدودیت‌های خاک و شیب زمین در نواحی کوهستانی، فعالیت‌های کشاورزی و خانه‌سازی را در این نواحی با مشکل مواجه کرده است.

حفاظت از نواحی کوهستانی

عوامل مؤثر در تخریب نواحی کوهستانی و راهکارهای مقابله با آن‌ها

راهکار	عوامل آسیب‌زننده
۱ کشت گیاهان روی دامنه‌ها برای جلوگیری از فرسایش خاک	۱ تغییرات آب و هوایی و ذوب شدن یخچال‌ها
۲ حفاظت از تنوع زیستی و حیات وحش	۲ از بین رفتن پوشش گیاهی دامنه به دلیل ساخت و سازهای غیراصولی مسکونی و تأسیسات گردشگری
۳ ایجاد حوضچه‌های ذخیره آب	۳ چرای بی‌رویه دام‌ها
۴ پاکسازی کوهستان‌ها از آلودگی‌ها	۴ حفر تونل و جاده‌های خاکی برای گمانه‌زنی معادن
۵ تدوین قوانین و مقررات برای فعالیت‌های گردشگری و افزایش آگاهی عمومی	۵ آلودگی‌های ناشی از فعالیت‌های گردشگری

گزینه چند!!!!



۱۱- زبان ایرانی جزو کدام خانواده زبانی جهان است و کدام مورد جزو شاخه‌های این زبان نمی‌باشد؟

- (۱) آفرو آسیایی - تاجیکی  
 (۲) آفرو آسیایی - گیلکی  
 (۳) هندو اروپایی - طبری  
 (۴) هند و اروپایی - اوستایی

۱۲- امروزه چه عاملی موجب غلبه برخی از زبان‌ها در جهان شده است؟

- (۱) اکتشافات جغرافیایی و توسعه استعمار  
 (۲) تجارت و مهاجرت مردم از یک ناحیه به ناحیه دیگر  
 (۳) رشد ارتباطات و فناوری اطلاعات  
 (۴) بی توجهی دولت‌ها به زبان ملی و بومی خود

۱۳- زبان رسمی ایالت کبک کانادا چیست و این ایالت برای توسعه زبان خود چه اقداماتی انجام داده است؟

- (۱) انگلیسی - نصب تابلوهای راهنمایی به زبان خود  
 (۲) فرانسوی - ایجاد کانال تلویزیون به زبان خود  
 (۳) فرانسوی - برگزاری کلاس‌های رایگان آموزش زبان به مهاجرین  
 (۴) انگلیسی - نشر کتاب‌های ادبی به زبان انگلیسی

۱۴- کدام دین در آسیا ظهور کرد اما پیروان آن در سایر قاره‌ها بیشتر است؟

- (۱) اسلام  
 (۲) یهود  
 (۳) بودائیسیم  
 (۴) مسیحیت

۱۵- چه عواملی در قرن ۱۵ و ۱۶ م موجب تغییر الگوهای زبانی جهان شد و کدام زبان در این دوره در آمریکای شمالی و استرالیا گسترش یافت؟

- (۱) اکتشافات جغرافیایی و توسعه استعمارگری - اسپانیایی  
 (۲) پیشرفت‌های صنعتی و گسترش ارتباطات - اسپانیایی  
 (۳) اکتشافات جغرافیایی و توسعه استعمارگری - انگلیسی  
 (۴) پیشرفت‌های صنعتی و گسترش ارتباطات - انگلیسی

۱۶- همه موارد زیر از جمله ویژگی‌های زبان‌های زنده جهانی است؛ به جز .....

- (۱) تعداد زیادی سخنگو دارند.  
 (۲) در بسیاری از کشورها به عنوان زبان اول آموخته می‌شوند.  
 (۳) ادبیات غنی دارند.  
 (۴) در امور بازرگانی، اقتصادی و علمی مورد استفاده قرار می‌گیرند.

۱۷- زبان انگلیسی مربوط به کدام خانواده زبانی است و از جمله عواملی که موجب گسترش آن در قرن ۲۰ و ۲۱ م در جهان شد، کدام است؟

- (۱) هند و اروپایی - پیشرفت‌های صنعتی  
 (۲) آفرو آسیایی - اکتشافات جغرافیایی  
 (۳) هند و اروپایی - توسعه استعمار  
 (۴) آفرو آسیایی - گسترش ارتباطات

۱۸- منظور از آنیمیسیم چیست و بیشتر در کدام ناحیه فرهنگی توسعه یافته است؟

- (۱) ادیان مبتنی بر یکتاپرستی - اروپای غربی  
 (۲) مذاهب قبیله‌ای - جنوب و شرق آسیا  
 (۳) ادیان مبتنی بر یکتاپرستی - آمریکای لاتین  
 (۴) مذاهب قبیله‌ای - آفریقا

۱۹- از جمله مذاهب دین مسیحیت کدام است و پیروان این دین در کدام ناحیه کمتر است؟

- (۱) ارتدوکس - شمال آفریقا  
 (۲) اسلاویک - آسیای شرقی  
 (۳) کاتولیک - اروپای غربی  
 (۴) پروتستان - آمریکای مرکزی

۲۰- پیروان دین یهود بیشتر در کدام نواحی پراکنده‌اند و از چه زمانی فلسطین را اشغال کردند؟

- (۱) نواحی بزرگ بازرگانی - بعد از جنگ جهانی اول  
 (۲) جنوب غربی آسیا - بعد از جنگ جهانی اول  
 (۳) نواحی بزرگ بازرگانی - بعد از جنگ جهانی دوم  
 (۴) جنوب غربی آسیا - بعد از جنگ جهانی دوم

۲۱- چشم‌اندازهای فرهنگی چگونه به وجود می‌آید و کدام عامل نقش مهمی در پیدایش آن‌ها دارد؟

- (۱) با گسترش ارتباطات و پیشرفت‌های صنعتی - دین  
 (۲) با تغییراتی که انسان در محیط طبیعی ایجاد می‌کند - دین  
 (۳) با گسترش ارتباطات و پیشرفت‌های صنعتی - زبان  
 (۴) با تغییراتی که انسان در محیط طبیعی ایجاد می‌کند - زبان

۲۲- جغرافی دانان به چه منظور سطح زمین را به نواحی فرهنگی تقسیم کرده‌اند؟

- (۱) مطالعه و شناخت عناصر فرهنگی  
 (۲) مطالعه و شناخت ویژگی‌های فرهنگی  
 (۳) مطالعه و شناخت تنوع‌های فرهنگی  
 (۴) مطالعه و شناخت شاخص‌های فرهنگی

گزینه چند!!!!



۲۳- اقتصاد و فرهنگ کدام ناحیه فرهنگی مشابه اروپای مدیترانه‌ای است و قلمرو آن کدام است؟

- (۱) امریکای لاتین - امریکای مرکزی و جنوبی (۲) اسلاو ارتدوکس - اروپای شمالی و غربی  
(۳) امریکای لاتین - امریکای شمالی و مرکزی (۴) اسلاو ارتدوکس - روسیه و اروپای شمالی

۲۴- در تمدن‌های اولیه کدام عوامل در گسترش ابداعات بشر در نواحی اطراف نقش مهمی داشته است؟

- (۱) اکتشافات جغرافیایی و توسعه استعمار (۲) جنگ‌ها و داد و ستد  
(۳) تجارت و مهاجرت مردم از مکانی به مکان دیگر (۴) پیشرفت دانش و رشد ارتباطات

۲۵- کدام گزینه درباره عوامل مؤثر در پخش فرهنگی در دنیای امروز نادرست است؟

- (۱) جنگ‌ها و داد و ستد (۲) گردشگری و جهانگردی  
(۳) استفاده از رسانه‌ها (۴) انقلاب در فناوری اطلاعات و ارتباطات

۲۶- امروزه کدام صورت از پخش فرهنگی غالب است و دلیل آن چیست؟

- (۱) انتشار از یک فرهنگ به فرهنگ‌های دیگر بدون تماس فرهنگ‌ها با یکدیگر - توسعه اکتشافات جغرافیایی و استعمار  
(۲) انتشار از یک فرهنگ به فرهنگ‌های دیگر بدون تماس فرهنگ‌ها با یکدیگر - گسترش انواع رسانه‌ها  
(۳) انتقال یک پدیده فرهنگی در اثر تماس مستقیم مردم با هم - توسعه گردشگری و جهانگردی  
(۴) انتقال یک پدیده فرهنگی در اثر تماس مستقیم مردم با هم - گسترش مهاجرت و داد و ستد

۲۷- امروزه چه خطری فرهنگ و هویت ملی و بومی نواحی جهان را تهدید می‌کند؟

- (۱) فرایند یکسان‌سازی فرهنگ‌ها و گسترش رسانه‌ها و فناوری اطلاعات  
(۲) توسعه استعمار و ارتباطات فرهنگی  
(۳) فرایند یکسان‌سازی فرهنگ‌ها و توسعه فرهنگ کشورهای سلطه‌گر  
(۴) گسترش پدیده انتشار فرهنگی و انقلاب در فناوری اطلاعات

درس ۶ پاسخنامه کلیدی گزینه چند

۲۲ ۴ ۳ ۲ ۱

۲۳ ۴ ۳ ۲ ۱

۲۴ ۴ ۳ ۲ ۱

۲۵ ۴ ۳ ۲ ۱

۲۶ ۴ ۳ ۲ ۱

۲۷ ۴ ۳ ۲ ۱

۱۵ ۴ ۳ ۲ ۱

۱۶ ۴ ۳ ۲ ۱

۱۷ ۴ ۳ ۲ ۱

۱۸ ۴ ۳ ۲ ۱

۱۹ ۴ ۳ ۲ ۱

۲۰ ۴ ۳ ۲ ۱

۲۱ ۴ ۳ ۲ ۱

۸ ۴ ۳ ۲ ۱

۹ ۴ ۳ ۲ ۱

۱۰ ۴ ۳ ۲ ۱

۱۱ ۴ ۳ ۲ ۱

۱۲ ۴ ۳ ۲ ۱

۱۳ ۴ ۳ ۲ ۱

۱۴ ۴ ۳ ۲ ۱

۱ ۴ ۳ ۲ ۱

۲ ۴ ۳ ۲ ۱

۳ ۴ ۳ ۲ ۱

۴ ۴ ۳ ۲ ۱

۵ ۴ ۳ ۲ ۱

۶ ۴ ۳ ۲ ۱

۷ ۴ ۳ ۲ ۱

درس ۷ پاسخنانه تشریحی کافه سؤال

جاهای خالی

- |   |               |   |          |
|---|---------------|---|----------|
| ۱ | اول - کشاورزی | ۵ | پلانتیشن |
| ۲ | متفاوت        | ۶ | غرب      |
| ۳ | تجاری         | ۷ | چهارم    |
| ۴ | غلات          | ۸ | خدماتی   |

درستی یا نادرستی

- |    |        |    |        |
|----|--------|----|--------|
| ۹  | درست   | ۱۳ | درست   |
| ۱۰ | درست   | ۱۴ | نادرست |
| ۱۱ | نادرست | ۱۵ | درست   |
| ۱۲ | نادرست |    |        |

وصل کنید.

- تسوکوبا ← مرکز علمی در ژاپن
- خدمات تجاری ← نقش مهم در اقتصاد جهان
- فقر ← علت اصلی گرسنگی در جهان
- اولین و مهم‌ترین نواحی صنعتی نو ← دره سیلیکون
- خدمات ← بانکداری، حمل و نقل و امور پزشکی
- انقلاب سبز ← خودکفایی فیلیپین و پاکستان در تولید برنج
- فعالیت‌های اقتصادی نوع چهارم ← فناوری‌های اطلاعاتی
- ایالات متحده امریکا ← تولیدکننده ذرت عمده جهان
- کشاورزی ← یک فعالیت بسیار مهم اقتصادی

سؤالات تشریحی

- ۱۶ اقتصاد، نظامی از تولید، توزیع، مبادله و مصرف کالاها و خدمات توسط گروه‌های مختلف اجتماعی در یک ناحیه است.
- ۱۷ فعالیت نوع اول (کشاورزی) - فعالیت نوع دوم (صنعت) - فعالیت نوع سوم (خدمات) - فعالیت نوع چهارم (فناوری اطلاعات)
- ۱۸ فعالیت‌های نوع اول (کشاورزی) فعالیت‌هایی هستند که با استخراج و به‌دست آوردن مواد خام یا محصول از زمین یا دریا سر و کار دارند؛ مانند زراعت، دام‌پروری، صید ماهی، جنگل‌داری و ...

۱۹

شامل فعالیت‌هایی است که طی آن‌ها منابع و مواد اولیه در کارخانه‌ها تغییر شکل می‌یابند و به کالا تبدیل می‌شوند؛ مانند تولید انواع کالاهایی که در زندگی روزانه از آن‌ها استفاده می‌کنیم.

۲۰

فعالیت‌های نوع سوم (خدمات)

۲۱

بخشی از فعالیت‌های اقتصادی که فراهم‌کننده خدمات مربوط به جمع‌آوری و پردازش اطلاعات و فناوری‌های اطلاعاتی و ارتباطی (ICT) و پژوهش و تحقیق و توسعه است.

۲۲

یکی از نیازها و نگرانی‌های مهم بشر امروز، تأمین غذاست و امنیت غذایی جز اهداف و برنامه‌های مهم همه کشورهای محسوب می‌شود. برای همین، کشاورزی یک فعالیت بسیار مهم اقتصادی است.

۲۳

دو نوع - ۱- نواحی کشت معیشتی (غیر تجاری) ۲- نواحی کشت تجاری

۲۴

در کشاورزی معیشتی تولید محصول یا پرورش دام بیشتر در حد مصرف خانوار کشاورز یا فروش محلی صورت می‌گیرد و میزان تولید و سود اقتصادی کم است.

۲۵

کشاورزی تجاری - در کشاورزی تجاری تولید محصول کشاورزی یا پرورش دام به‌منظور فروش در بازارهای داخلی یا صادرات به کشورهای دیگر و با هدف کسب سود انجام می‌شود. در این نوع کشاورزی معمولاً از فناوری‌های پیشرفته و ابزارآلاتی مانند تراکتور، کمباین، بذر اصلاح‌شده و کود شیمیایی استفاده می‌شود. این نوع کشت به سرمایه زیادی نیاز دارد.

۲۶

غلات: گندم، برنج، ذرت، جو، چاودار و ارزن - کشورهای آسیایی و آفریقایی

۲۷

آسیای شرقی و جنوب‌شرقی - شرایط خاص آب و هوایی گرمسیری و نیمه گرمسیری و رطوبت هوا و آب زیاد.

۲۸

ایالات متحده امریکا، چین، هند، روسیه، فرانسه، کانادا و استرالیا

۲۹

در کشاورزی تجاری، معمولاً در کنار مزارع، کارخانه‌هایی برای تبدیل، بسته‌بندی و توزیع محصولات در بازارهای مصرف پدید می‌آید که در اصطلاح به آن‌ها «کشت و صنعت» می‌گویند.



۳۰

محسوب می‌شوند. تغییرات آب و هوایی و وقوع خشکسالی، سیل، طوفان و ... نیز موجب کاهش ذخیره جهانی غلات و بالا رفتن قیمت‌های مواد غذایی می‌شوند.

۴۰

زامبیا، ماداگاسکار، اتیوپی، چاد، سودان، افغانستان و یمن

۴۱

تعداد صنایع، کمیت و کیفیت تولیدات کارخانه‌ای و میزان سود حاصل از صدور کالاهای صنعتی

۴۲

۱) آمریکای شمالی: ایالات متحده آمریکا (از کوه‌های آپالاش تا دریاچه‌های پنج‌گانه) و کانادا

۲) اروپای غربی: آلمان، انگلستان، فرانسه و شمال ایتالیا

۳) شرق و جنوب شرقی آسیا: ژاپن، چین، هند (کلکته و بمبئی)، کره جنوبی، تایوان، مالزی و سنگاپور

۴) روسیه و اروپای شرقی: مسکو، ولگا، قفقاز، جمهوری چک و لهستان

۴۳

۱) عمدتاً بر محور فناوری پیشرفته و استفاده از متخصصان و محققان قرار دارند.

۲) پیشرفت آن‌ها مبتنی بر نوآوری و رقابت است.

۳) ناگزیر به برقراری ارتباط با فناوری‌های روز دنیا و صادر کردن کالاهای تولید شده به کشورهای دیگر جهان‌اند

۴۴

صنایع الکترونیک شامل رایانه‌ها، وسایل صوتی و تصویری، تلفن‌های هوشمند، صنایع هوافضا، لیزر، روبات‌ها و زیست‌فناوری، انرژی‌های نو، مهندسی پزشکی و به‌طور کلی صنایع دانش بنیان - فعالیت‌های اقتصادی نوع چهارم (فناوری اطلاعات)

۴۵

در نزدیکی قطب‌های صنعتی - گسترش صنایع نو

۴۶

دره سیلیکون در جنوب شرقی سانفرانسیسکو در ایالت کالیفرنیا را قلب صنایع فضای مجازی می‌نامند. این دره، نام خود را از تعداد زیادی شرکت‌های تولیدکننده تراشه‌های سیلیکونی که اولین بار در این منطقه مستقر شده‌اند، گرفته است.

۴۷

گسترش فعالیت‌های خدماتی بر چشم‌انداز و منظره شهرها تأثیرات بسیاری می‌گذارد. مؤسسات و نهادهای مالی، بانک‌ها، مؤسسات گردشگری و مجتمع‌های رفاهی، مؤسسات حمل و نقل، مراکز درمانی و آموزشی و ... موجب پیدایش ساختمان‌های بلندمرتبه، برج‌های عظیم و مجتمع‌های تجاری چندطبقه شده است.

۳۱

از دهه ۱۹۷۰ میلادی با انقلاب سبز و به‌کار بردن روش‌های علمی، بذرها اصلاح شده، کود و آفت‌کش‌های شیمیایی و ماشین آلات برخی کشورها موفق شدند تولید کشاورزی خود را به چند برابر افزایش دهند.

۳۲

در دامداری تجاری، دامداران برای تولید گوشت، شیر و سایر لبنیات یا پشم به نگهداری از دام‌ها و پروراندن آن‌ها با استفاده از تجهیزات مدرن و روش‌های علمی اقدام می‌کنند.

۳۳

ایالات متحده آمریکا، اتحادیه اروپا، استرالیا، زلاندنو، آرژانتین و برزیل.

پلانتیشن عبارت است از زمین‌های وسیع کشاورزی که به تولید یک محصول خاص اختصاص دارد.

۳۴

در کشورهای مجاور استوا در قاره‌های آسیا، آفریقا و آمریکای جنوبی.

۳۵

در گذشته وقتی اروپاییان قاره آمریکا را کشف و به آن‌جا مهاجرت کردند و در آن‌جا ساکن شدند، برخی از تاجران ثروتمند، مزارع تجاری وسیع تک‌محصولی (پلانتیشن) را به‌ویژه در جنوب ایالات متحده احداث کردند. مالکان ثروتمند، بردگان سیاه‌پوست را استثمار و به کار در این مزارع مجبور می‌کردند و از راه تجارت این محصولات سود هنگفتی به‌دست می‌آوردند.

۳۶

شرکت‌هایی هستند که معمولاً بخش مرکزی آن‌ها در کشورهای پیشرفته صنعتی قرار دارد و شعبه‌ها و کارخانه‌های مونتاژ آن‌ها در سایر نواحی ایجاد شده‌اند. این شرکت‌ها در خارج از مرزهای کشور مبدأ فعالیت می‌کنند. شرکت‌های چندملیتی عمدتاً اروپایی و آمریکایی هستند و با احداث مزارع در کشورهای نواحی استوایی سرمایه‌گذاری می‌کنند و از نیروی کارگر ارزان قیمت آن‌ها در مزارع خود بهره می‌برند.

۳۷

تا بتوان از کشتی برای صدور محصولات به نواحی مختلف جهان استفاده کرد.

۳۸

به‌دلیل این‌که مزارع سالیان متمادی به کشت یک محصول اختصاص می‌یابند خطر فرسایش خاک و ضعیف شدن خاک زیاد است. به‌علاوه، استفاده مداوم و زیاد از کودها و آفت‌کش‌های شیمیایی در این مزارع نیز به محیط‌زیست این نواحی آسیب می‌رساند.

۳۹

علت اصلی گرسنگی فقر است. بی‌عدالتی، یعنی توزیع نابرابر درآمدها، در جهان موجب می‌شود عده‌ای قادر به خرید مواد غذایی نباشند. جنگ‌ها و مهاجرت‌های اجباری عامل دیگر فقر و بی‌پولی و به‌دنبال آن گرسنگی

ردیف	آزمون جامع تستی
۶۹	<p>«قانون‌گذاری توسط مجلس نمایندگان و سنا و مجلس ایالتی» و «وجود یک ناحیه سیاسی خودمختار» به ترتیب از ویژگی‌های نظام‌های سیاسی کدام کشورهاست؟</p> <p>(۱) جمهوری آذربایجان - انگلستان (۲) استرالیا - عراق (۳) انگلستان - عراق (۴) عراق - استرالیا</p>
۷۰	<p>اصطلاح ژئوپلیتیک معادل کدام عبارت در نظر گرفته شده است و از جمله مناطق ژئوپلیتیکی جهان کدام است؟</p> <p>(۱) سیاست جغرافیایی - آسیای شرقی (۲) جغرافیای سیاسی - خاورمیانه (۳) سیاست جغرافیایی - اتحادیه اروپا (۴) جغرافیای سیاسی - خلیج فارس</p>
۷۱	<p>از جمله بازیگران سیاسی و اصلی عمده جهان می‌توان به ..... و ..... مانند انجمن فعالان حقوق بشر اشاره کرد.</p> <p>(۱) سازمان‌های مردم‌نهاد - سازمان‌های بین‌المللی (۲) رهبران ایدئولوژیک - سازمان‌های مردم‌نهاد (۳) گروه‌ها و احزاب سیاسی - نهادهای تجاری بین‌المللی (۴) حکومت‌های مستقل - سازمان‌های حکومتی</p>
۷۲	<p>به ترتیب، عبارت‌های «مجاورت کشور با یک یا چند دریا» و «طول سواحل یک کشور و دسترسی به آب‌های آزاد» به کدام شرایط تبدیل شدن یک کشور به قدرت دریایی اشاره دارد؟</p> <p>(۱) گسترش ساحل - وضع طبیعی سواحل (۲) موقعیت جغرافیایی - وضع طبیعی سواحل (۳) موقعیت جغرافیایی - گسترش ساحل (۴) گسترش ساحل - موقعیت جغرافیایی</p>
۷۳	<p>عنوان نظریه ژئوپلیتیکی رانتزل ..... بود. او معتقد بود .....</p> <p>(۱) فضای حیاتی - اگر کشورهای کوچک برای جمعیت خود فضای کافی نداشته باشند، نابودی آن‌ها حتمی است. (۲) قدرت خشکی - شرق اروپا منبع بزرگ قدرت است و هر کس بر منابع آن مسلط شود، می‌تواند بر کل جهان فرمان براند. (۳) فضای حیاتی - کشورهای کوچک سرانجام دولت‌های بزرگ را شکست داده و سرزمین‌هایشان را به خاک خود ضمیمه خواهند کرد. (۴) قدرت خشکی - موقعیت یک کشور در مجاورت یک دولت قوی یا ضعیف بر سیاست و قدرت آن تأثیر می‌گذارد.</p>
۷۴	<p>مکیندر کدام منطقه را دژ جهان می‌دانست؟ چرا؟</p> <p>(۱) اوراسیا - زیرا برای قدرت‌های دریایی غیرقابل دسترس است. (۲) از رود ولگا تا سیبری - زیرا به آب‌های آزاد دسترسی دارد. (۳) آسیای میانه و قفقاز - چون که روابط و تجارت گسترده‌ای با سایر ملل دارد. (۴) از شرق اروپا تا مرکز آسیا - چون که حمل و نقل و کنترل راه‌های آبی در آن‌جا به دلیل مجاورت با دریاها گسترش دارد.</p>
۷۵	<p>چه عاملی در جنگ ژاپن و چین به چین در دفاع بهتر کمک کرد؟</p> <p>(۱) وسعت قلمرو (۲) نوع ناهمواری‌ها (۳) دسترسی به آب‌های آزاد (۴) موقعیت جغرافیایی</p>
۷۶	<p>کدام گزینه درباره شکل کشورها نادرست است؟</p> <p>(۱) اندونزی ← از کشورهای جزیره‌ای است. (۲) سوازیلند ← در درون کشور آفریقای جنوبی محصور شده است. (۳) شیلی ← نظارت بر همه قسمت‌های آن با مشکل مواجه است. (۴) تایلند ← طول آن حدود ۶ برابر عرض آن است.</p>
۷۷	<p>با توجه به عوامل جغرافیایی مؤثر در قدرت ملی، کشورهای لهستان و اندونزی با چه مشکلی مواجه‌اند؟</p> <p>(۱) ایجاد خطوط ارتباطی - وسعت قلمرو جغرافیایی (۲) نظارت حکومت بر همه بخش‌های کشور - قابلیت دفاعی (۳) قرارگیری در بین قدرت‌های بزرگ - نظارت حکومت بر همه بخش‌های کشور (۴) مجاورت با قدرت‌های بزرگ - فعالیت‌های اقتصادی</p>

پاسخنامه تشریحی آزمون جامع تستی



۱۲) ۳

هوا همیشه از جایی که فشار بیشتری وجود دارد به سمت جایی که فشار کمتری دارد، جریان می‌یابد و به این ترتیب، باد به‌وجود می‌آید. (درس ۳)

۱۳) ۳

این نوع بارندگی بیشتر در محل جبهه‌ها به‌وجود می‌آید؛ جایی که توده‌های هوا با یکدیگر برخورد می‌کنند. (درس ۳)

۱۴) ۱

منظور از اقلیم گروه A، نواحی استوایی (گرم و مرطوب) است.

بررسی عبارتهای نادرست:

ج) بارش‌های تابستانی بیشتر از زمستانی ← آب و هوای سرد (D)

د) رشد جنگل‌های خزان‌دار ← آب و هوای معتدل (C) (درس ۳)

۱۵) ۴

بررسی گزینه‌ها:

۱) بیابان‌گی: بیابان سرد در قاره آسیا ← دوری از منابع رطوبت و خشکی هوا  
۲) بیابان تکله‌ماکان: بیابان سرد در قاره آسیا ← دوری از منابع رطوبت و خشکی هوا

۳) بیابان آناکاما: بیابان گرم در آمریکای جنوبی ← وجود مرکز پرفشار و صعود نکردن هوا

۴) بیابان پاتاگونی: بیابان سرد در آمریکای جنوبی ← وجود مرکز پرفشار و صعود نکردن هوا (درس ۳)

۱۶) ۴

فلات‌ها و کوه‌ها هر دو مرتفع‌اند. اما کوه دارای قله است و هر چه به سمت نوک آن می‌رویم، باریک‌تر می‌شود اما فلات مرتفع و نسبتاً مسطح است. (درس ۴)

۱۷) ۴

دو عامل موجب پیدایش و شکل‌گیری ناهمواری‌ها در سطح زمین می‌شود:  
۱) عوامل درونی: حرکت ورقه‌ها روی بخش خمیری شکل گوشته

۲) عوامل بیرونی: هوازدگی و فرسایش (درس ۴)

۱۸) ۲

فرسایش عبارت است از جدا شدن ذرات سنگ و خاک از بستر خود و جابه‌جایی آن‌ها توسط عوامل مختلف چون باد و آب. دو عامل فرسایش از کوهستان‌ها، آب‌های جاری و یخچال‌ها هستند. (درس ۴)

۱۹) ۳

مراحل فرسایش: ۱) کنده شدن مواد از جای خود (حفر)، ۲) انتقال و ۳) رسوب‌گذاری یا انباشته شدن مواد در مکان‌های دیگر (درس ۴)

۲۰) ۴

به سنگ‌ها و رسوباتی که یخچال‌ها با خود حمل می‌کنند، مورن یا یخ‌رفت می‌گویند. (درس ۴)

۲۱) ۳

در فرآیند فرسایش انحلالی در نواحی کوهستانی، پدیده‌هایی چون غارهای طبیعی و چشمه‌های آهکی پدید می‌آیند. (درس ۴)

۱) ۱

مردم شهر قندهار افغانستان، پشتون هستند. پشتون‌ها ۴۲ درصد از جمعیت افغانستان را تشکیل می‌دهند.

۱) ۲

«زیست‌بوم‌ها» را براساس معیارهای طبیعی و «نواحی» را براساس معیارهای طبیعی و انسانی مشخص می‌کنند. (درس ۱)

۲) ۳

ناحیه بندی کاری صرفاً جغرافیایی است و براساس طرز تفکر یک جغرافی‌دان و شیوه کار او صورت می‌گیرد. انتخاب معیارها و ملاک‌ها برای تعیین حدود یک ناحیه، به هدف مطالعه و تحقیق جغرافی‌دان بستگی دارد. این معیارها ممکن است عوامل طبیعی یا عوامل انسانی باشد. (درس ۱)

۴) ۴

نوع خاک بر نوع پوشش گیاهی و کشت و ... اثر می‌گذارد. خاک چرنوزوم، خاک حاصلخیز غنی از مواد آلی و ریشه علفزارهاست. (درس ۱)

۱) ۵

انسان‌ها شیوه‌ها و ابزارهای متفاوتی را برای زندگی و بهره‌برداری از محیط طبیعی به‌کار می‌برند، در نتیجه نواحی مختلفی را پدید می‌آورند یا نواحی طبیعی را تغییر می‌دهند؛ مانند بازارهای شناور در بانکوک. (درس ۲)

۳) ۶

وقوع خشکسالی در استرالیا و افزایش قیمت غله ← نواحی با یکدیگر رابطه و کنش متقابل دارند. (درس ۲)

۲) ۷

در نتیجه پاکسازی قومی دولت میانمار، صدها هزار نفر از مردم ناحیه مسلمان‌نشین این کشور به مرزهای بنگلادش مهاجرت کردند. (درس ۲)

۴) ۸

در حاشیه صحرای آفریقا، ۷ ماه سال بدون باران سپری می‌شود و پوشش گیاهی به‌صورت استپ‌های بیابانی است. (درس ۲)

۴) ۹

مرزهای سیاسی و اداری معمولاً بر مرزهای نواحی طبیعی و انسانی منطبق نیستند. برای مثال، قوم پشتون (ناحیه انسانی) در دو کشور افغانستان و پاکستان گسترش یافته است. (درس ۲)

۱) ۱۰

اختلاف دمای دو شهر ۱۲° است (۱۴° - ۲۶°)

به ازای هر ۱۰۰۰ متر ارتفاع، ۶ درجه دمای هوا کاهش می‌یابد. در نتیجه اختلاف ارتفاع این دو شهر ۲ هزار متر خواهد بود. (درس ۳)

۳) ۱۱

در نواحی استوایی (گرم و مرطوب) دمای هوا در تمام طول سال یکسان است و نوسان فصلی دما وجود ندارد. در نتیجه فصول شکل نمی‌گیرند. از ویژگی‌های این ناحیه، بارندگی در تمام سال است. (درس ۳)