

زبان و ادبیات فارسی (عمومی)

۱. در کدام گزینه، معنی مقابل هر دو واژه، درست است؟
 (۱) (گلشن: باغ) (دشته: شمشیر)
 (۲) (بیغوله: ویرانه) (غارب: فرورفتگی)
 (۳) (لاجرم: ناگزیر) (خند: سپاه)
 (۴) (نسیان: فراموشی) (دستار: تن پوش)
۲. گام، مردانگی، بدبیه‌گویی، مهد به ترتیب، معانی کدام واژه‌هاست؟
 (۱) خطوه، حمیت، بالبداهه، محمل
 (۲) خطوه، مساعدت، بالبداهه، هودج
 (۳) خطوات، غیرت، ارتجالاً، کجاوه
 (۴) پای‌افزار، متعصب، ارتجالاً، کجاوه
۳. معنی مقابل کدام واژه‌ها با توجه به شماره آن‌ها، همگی نادرست است؟
 ۱- حدت: تند و تیزی
 ۲- جبهه: پیشانی
 ۳- استشاره: شور و نشاط
 ۴- آوند: معلق
 (۱) ۵-۴-۱
 (۲) ۷-۳-۲
 (۳) ۷-۶-۲
 (۴) ۷-۵-۳
۴. در متن زیر، چند غلط املایی وجود دارد؟
 «ملک به عنایت ازلی و مساعدت روزگار توان یافت و من نه بر کسب و دانش و فضیلت خویش وثوقی می‌داشتم و نه به معونت و مظاهرت کسی استظهاری فرا می‌نمودم. نفس من بدین موعظت انتباحتی یافت و به نشاط و رغبت روی به کار آخرت آورد.»
 (۱) یک
 (۲) دو
 (۳) سه
 (۴) چهار
۵. کدام بیت، فاقد غلط املایی است؟
 (۱) دانش به از ضیا و به از جاه و ملک
 (۲) شاها اگر به عرش رسانم صریح فضل
 (۳) مطور و مست هر دو جو از یک قبیله‌اند
 (۴) رایت شاهان را صورت شیر است و پلنگ
 ۶. در کدام گزینه، املائی یکی از واژه‌ها غلط است؟
 (۱) تأمل و مکت، نشئه خوب، طاق ضربی
 (۲) وزر و وبال، سبب زرخدان، تضرع و التماس
 (۳) کراهیت و ناپسندی، صعب و سخت، مکار و ذغل
 (۴) بیت‌الحرزن و ماتمکده، سباح و زیبایی، ماوا و سریناه
۷. در کدام گزینه، موضوع همه آثار همسان و هماهنگ است؟
 (۱) منطلق‌الطیر، کویر، تمهیدات
 (۲) مثنوی معنوی، فیه‌مافیه، کویر
 (۳) تمهیدات، فی حقیقه‌العشق، فیه‌مافیه
 (۴) تیرانا، تذکره‌الاولیا، بخارای من ایل من
۸. در کدام بیت، هر سه آرایه «تلمیح، تشبیه و جناس» وجود دارد؟
 (۱) سیمرغ کوه قاف حقیقت کنون منم
 (۲) آن که کام از لب شیرین تو خواهد یابد
 (۳) دل‌های مرده زندگی از سرگرفته‌اند
 (۴) خضرسان از چشمه احسان هستی بخش نوش
 ۹. تعداد استعاره در همه ابیات یکسان است؛ به جز:
 (۱) چون شود یاقوت لؤلؤ پرورت گوهرفشان
 (۲) در قدم‌های خیال تو به دامن هر دم
 (۳) حقه یاقوت لؤلؤپوش گوهر یاش تو
 (۴) چهره باغ به خونابه فرو می‌شستم
 ۱۰. آرایه‌های مقابل کدام بیت، کاملاً درست است؟
 (۱) به مژده جان صبا داد شمع در نفسی
 (۲) نرگس که فلک چشم و چراغ چمنش کرد
 (۳) تا به کی در برده باشد نیک و بد ساغر کجاست
 (۴) کوه کن زنده نخواهد شدن از نفخه صور
 ۱۱. آرایه‌های «استعاره، مجاز، حس آمیزی، اسلوب معادله و ایهام» به ترتیب، در کدام ابیات آمده است؟
 الف) آب صافی شده است خون دلجم
 ب) اکنون سزود نگارا مگر حال من بپرسی
 ج) حرف بی‌جا غافلان را غوطه در خون می‌دهد
 د) بلبل و طوطی و قمری همه نالان تواتد
 ه) نه ز خامی نقش‌ها را خام می‌بندیم ما
 خون تیره شده است آب سرم
 یادم کنی که این دم دور از تو ناتوانم
 مرغ بی‌هنگام را تیغ اجل گوید جواب
 در دبستان تو شیرین سخنی نیست که نیست
 پرده بر چشم بد ایام می‌بندیم ما
 (۱) الف، د، ج، ب
 (۲) ب، الف، ج، ه، د
 (۳) ه، ب، د، ج، الف
 (۴) ه، الف، د، ج، ب



۲۱. مفهوم کدام بیت، متفاوت با سایر ابیات است؟

- (۱) گر دست سائلی به عصابی گرفته‌ای
 (۲) خواهد رساند خانه عمر تو را به آب
 (۳) تقصیر ساده لوحی آینه دل است
 (۴) نقصان نکرده است کس از گذشتگی
- در تکیه گاه خلد به دولت سریر توست
 این آب بی قیاس که پنهان به شیر توست
 نقشی گر از بساط جهان دلپذیر توست
 شالی اگر دهی به فقیری حریر توست

۲۲. مفهوم ابیات زیر، با همه ابیات تناسب دارد؛ به جز:

«ای مرغ سحر عشق ز پروانه بیاموز
 ایمن مدعیان در طلبش بی خیران اند
 کان سبوخته را جان شد و آواز نیامد
 کان را که خیر شد، خیری باز نیامد»

- (۱) بنگر ای شمع که پروانه دگر باز آمد
 (۲) هر چیز که می بینی در بی خبری بینی
 (۳) واصل ز حرف چون و چرا بسته است لب
 (۴) هر که را بی خبر افتاد ز پیمانۀ عشق
- از پی دل بشد و سوخته پر باز آمد
 تا با خبری والله او پرده بنگشاید
 چون ره تمام گشت، جرس بی زبان شود
 تو میندار که دیگر به خبر باز آمد

۲۳. مفهوم کدام بیت با سایر ابیات، تفاوت دارد؟

- (۱) سخن را نبوشند بایند نخست
 (۲) مستمع صاحب سخن را بر سر کار آورد
 (۳) مثال طبع چو کان آمد و سخن گوهر
 (۴) به سخن هر که شود زنده نمیرد هرگز
- گهر بی خریدار نایند درست
 غنچه خاموش بلبل را به گفتار آورد
 اگر طلب نکنندش بماند اندر کان
 دم عیسی است هوای نفس آباد سخن

۲۴. کدام بیت، بهانه طاووس برای عدم همراهی با سایر مرغان برای رسیدن به مقصد است؟

- (۱) گفت بر من ختم شد اسرار عشق
 (۲) کی بود سیمرغ را پروای من
 (۳) گفت من از شوق دست شهبهار
 (۴) چون مرا با آب افتاده است کنار
- جمله شب می کنم تکرار عشق
 بس بود فردوس عالی جای من
 چشم برستم ز روی روزگار
 از میان آب چون گیرم کنار

۲۵. کدام بیت، با بیت زیر قرابت مفهومی دارد؟

«به حرص از شربتی خوردم مگیر از من که بد کردم
 بیابان بود و تابستان و آب سرد و استسقا»

- (۱) تشنگان را نمایند اندر خواب
 (۲) چون سگ در توده، گوشت یافت نرسد
 (۳) روز صحرا و سماع است و لب جوی و تماشا
 (۴) ملحد گرسنه در خانه خالی بر خوان
- همه عالم به چشم چشمه آب
 کاین شتر صالح است یا خر دجال
 در همه شهر دلی نیست که دیگر بر بایی
 عقل باور نکند کز رمضان اندیشد

؟ زبان عربی (عمومی)

■ عین الأصحّ و الأدقّ فی الجواب للترجمة من أو إلى العربية. (۲۶ - ۳۵)

۲۶. «لقد أرسلنا من قبلك رسلاً إلى قومهم فجاءوهم بالبينات»

- (۱) قبل از تو رسولانی را برای قومشان ارسال کردیم، و آنها بینات را برایشان آوردند!
 (۲) فرستادگانی را قبل از تو برای مردمشان مبعوث کردیم و آنها معجزاتی با خود آوردند!
 (۳) رسولان را پیش از تو برای اقوام آنها ارسال کردیم و آنان بهمراه خویش بیناتی آوردند!
 (۴) پیش از تو پیامبران را برای قوم آنها فرستادیم و آنان دلیل روشن را بهمراه خود آوردند!

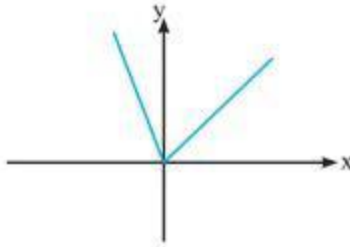
۲۷. «لا یغترّ بالدنیا أبداً من یعلم أنّها کسراب، یری فیها ما لا وجود له!»

- (۱) فریب دنیا را کسی نمی خورد که دانسته است آن مثل سرابی است که هرگز در آن چیزی وجود ندارد!
 (۲) کسی هرگز فریب دنیا را نخورده است اگر بداند که آن مثل سراب است و در آن هیچ چیزی وجود ندارد!
 (۳) کسی که می داند دنیا چون سرابی است که در آن آنچه وجود ندارد دیده می شود، فریب دنیا را هرگز نمی خورد!
 (۴) هرگز فریب دنیا را نمی خورد کسی که می داند که آن چون سرابی است که در آن چیزی را می بیند که اصلاً وجود ندارد!

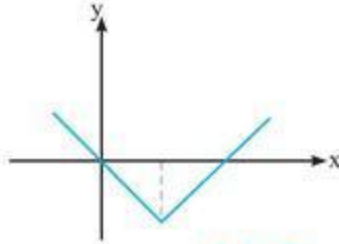
۲۸. «قد تکره أمراً و الله جعله خیراً لک و قد تحبّ شیئاً و الله جعله شراً لک!»

- (۱) کاری را احتمالاً ناپسند می داری حال اینکه خدا خیر را در آن قرار داده، و چیزی را احتمالاً دوست می داری حال اینکه خدا شر را در آن قرار داده است!
 (۲) شاید کاری را زشت می داری در حالیکه خدا برای تو در آن خیر قرار داده، و شاید چیزی را دوست بداری در حالی که خدا برای تو در آن شر قرار داده!
 (۳) کاری را گناه زشت می بینداری در حالیکه خدا در آن خیری برایت قرار داده، و چیزی را گناه دوست داری در حالی که خدا شری در آن برایت قرار داده!
 (۴) گاهی کاری را ناپسند می شماری و حال اینکه خدا آن را برای تو خیر قرار داده است، و گاهی چیزی را دوست داری و حال اینکه خدا آن را برای تو شر قرار داده است!

گزینه ۳: $y = \begin{cases} x & ; x \geq 0 \\ 3x & ; x < 0 \end{cases}$



گزینه ۴: $y = \begin{cases} x-4 & ; x \geq 2 \\ -x & ; x < 2 \end{cases}$



(ریاضی و آمار ۲ / تابع قدرمطلق)

پس گزینه ۴، صحیح است.

۱۰۷. گزینه ۱

تذکره: در صورتی که سؤال به شکل $f(x) = 2|x| + [-x]$ باشد، پاسخ در گزینه‌ها موجود نیست. اما با بررسی کارشناسان ما، سؤال دارای اشتباه تایپی است و شکل درست آن $f(x) = 2[x] + [-x]$ می‌باشد که در این صورت داریم: $f(x) = 2[x] + [-x]$

$$f(-\frac{1}{2}) = 2[-\frac{1}{2}] + [-(-\frac{1}{2})] = 2 \times [-\frac{1}{2}] + [\frac{1}{2}] = -2$$

$$f(\frac{3}{2}) = 2[\frac{3}{2}] + [-\frac{3}{2}] = 2 \times [\frac{3}{2}] + [-\frac{3}{2}] = 2 - 2 = 0$$

$$f(-\frac{1}{2}) + f(\frac{3}{2}) = -2 + 0 = -2$$

(ریاضی و آمار ۲ / تابع جزء صحیح)

۱۰۸. گزینه ۳

$$g \times f = \{(3, 2 \times 3), (2, 3 \times 4), (1, 4 \times 2)\}$$

$$\text{برد: } R_{g \times f} = \{6, 12, 16\}$$

(ریاضی و آمار ۲ / اعمال روی توابع)

۱۰۹. گزینه ۳

$$2 \times 3 \times 4 \times 5 \times 2 = 240$$

یکان باید فرد باشد

(ریاضی و آمار ۳ / شمارش)

$$n(S) = 6 \times 6 = 36$$

۱۱۰. گزینه ۴

مجموع دو تاس بیشتر یا مساوی ۱۰ باشد:

$$A' = \{(4, 6), (5, 5), (5, 6), (6, 4), (6, 5), (6, 6)\}$$

$$n(A') = 6 \Rightarrow n(A) = 36 - 6 = 30$$

$$P(A) = \frac{n(A)}{n(S)} = \frac{30}{36} = \frac{5}{6}$$

(ریاضی و آمار ۳ / احتمال)

۱۱۱. گزینه ۱

دنباله فیبوناچی: ۱, ۱, ۲, ۳, ۵, ۸, ۱۳, ۲۱, ۳۴, ۵۵, ۸۹

$$a_1 \quad a_2 \quad a_3 \quad \dots \quad a_{11}$$

$$a_{11} = 89$$

(ریاضی و آمار ۳ / دنباله بازگشتی)

۱۱۲. گزینه ۲، این اعداد یک دنباله حسابی‌اند که $a_1 = 150$ و $d = -3$ می‌باشد.

$$150, 147, 144, \dots$$

$$\frac{4}{a-2} = \frac{2a}{1 \times 2} - \frac{a}{2} \Rightarrow \frac{4}{a-2} = \frac{a}{2} \Rightarrow 4 \times 2 = a(a-2)$$

$$\Rightarrow a^2 - 2a = 8 \Rightarrow a^2 - 2a - 8 = 0$$

$$\Rightarrow (a-4)(a+2) = 0 \Rightarrow \begin{cases} a-4=0 \Rightarrow a=4 \\ a+2=0 \Rightarrow a=-2 \end{cases}$$

(ریاضی و آمار ۱ / معادلات شامل عبارتهای گویا)

۱۰۳. گزینه ۴، نموداری نمایش یک تابع است که هر خط عمودی حداکثر

در یک نقطه آن را قطع کند. پس گزینه ۴، تابع است. (ریاضی و آمار ۱ / تابع)

۱۰۴. گزینه ۳

درآمد: $y = -\frac{1}{3}x^2 + 28x$ و هزینه: $y = 16x + 55$

$$y = -\frac{1}{3}x^2 + 28x - (16x + 55) \Rightarrow y = -\frac{1}{3}x^2 + 12x - 55$$

$$\Rightarrow y = -\frac{1}{3}x^2 + 28x - 16x - 55 \Rightarrow y = -\frac{1}{3}x^2 + 12x - 55$$

$$x = \frac{-b}{2a} = \frac{-12}{2(-\frac{1}{3})} = 18$$

راس سهمی

$$y = -\frac{1}{3}(18)^2 + 12 \times 18 - 55 = 53 \Rightarrow \text{ماکزیمم سود}$$

(ریاضی و آمار ۱ / حل معادله درجه دو)

۱۰۵. گزینه ۲، ابتدا داده‌ها را مرتب می‌کنیم:

$$7, 8, 9, 10, 10, 11, 12, 14, 15, 17, 18, 18$$

$$Q_1 = 9.5 \quad Q_2 = 11.5 \quad Q_3 = 16$$

$10, 10, 11, 12, 14, 15 \Rightarrow$ داده‌های بیشتر از چارک و کمتر از چارک سوم

$$\Rightarrow \bar{x} = \frac{10+10+11+12+14+15}{6} \Rightarrow \bar{x} = \frac{72}{6} = 12$$

$$\text{صورت واریانس: } (10-12)^2 + (10-12)^2 + (11-12)^2 + (12-12)^2$$

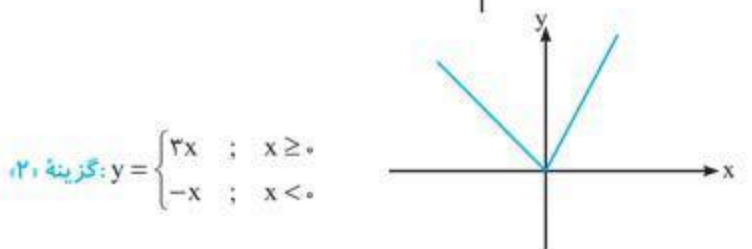
$$+ (14-12)^2 + (15-12)^2$$

$$\delta^2 = \frac{4+4+1+0+4+9}{6} = \frac{22}{6}$$

$$\delta = \sqrt{\frac{22}{6}} \approx 1.9$$

(ریاضی و آمار ۱ / معیارهای گرایش به مرکز)

۱۰۶. گزینه ۴، برای هر یک از گزینه‌ها نمودار را رسم می‌کنیم:



۱۲۳. گزینه «۱» الف) حیات

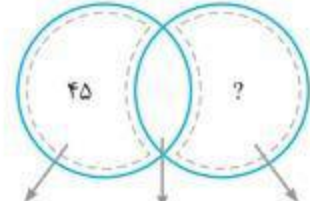
ب) احیاء

ج) صنعت

د) محصولات نرم - خدمات

۱۲۴. گزینه «۳»

تولید ناخالص ملی = ۶۵۰
تولید خالص ملی = ۶۵۵



تولید خارجیان مقیم کشور
تولید مردم کشور در داخل کشور
تولید مردم کشور

تولید مردم کشور + تولید مردم کشور = تولید ناخالص

در داخل + در خارج = ملی
? + ۴۵ = ۶۵۵

تولید مردم کشور در داخل = ۶۵۵ - ۴۵ = ۶۱۰

تولید مردم کشور + تولید خارجیان = تولید ناخالص

در داخل + در داخل = ۶۱۰

تولید خارجیان مقیم کشور = ۶۱۰ - ۶۵۰ = ۴۰

۱۲۵. گزینه «۴» الف) کالای ضروری ← نمک و دارو هر دو درست است.

ب) کالای سرمایه‌ای ← کالای بادوامی که در فرایند تولید و توسط عوامل انسانی مورد استفاده قرار می‌گیرد.

فقط یخچال در مغازه بستنی‌فروشی کالای سرمایه‌ای است.

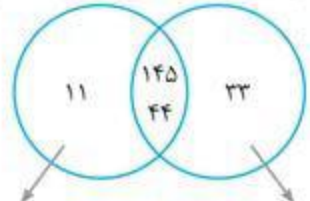
مسکن و پوشاک کالای ضروری و فرش گران‌قیمت کالای تجملی است.

ج) ماشین‌آلات و ابزار تولید کالای سرمایه‌ای است و داروهای ویتامینه و نورافشان (لوستر) کالای تجملی است.

د) کالای تجملی و ضروری، یک تورم اقتصادی است.

۱۲۶. گزینه «۴»

تولید ناخالص ملی
تولید ناخالص داخلی



تولید مردم کشور که در خارج اقامت دارند
تولید خارجیان مقیم کشور

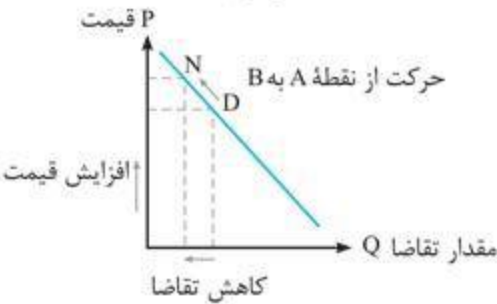
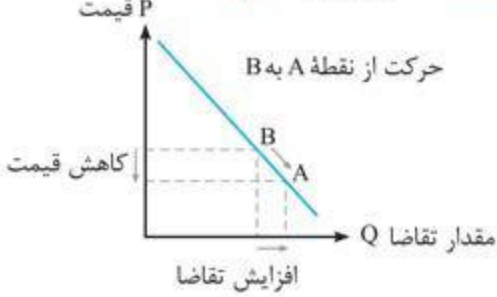
هزینه استهلاک = $\frac{1}{4} \times 44 = 11$

الف) تولید خالص داخلی سرانه = $\frac{211}{25} = 8/44$
تولید خالص داخلی = $\frac{222 - 11}{25} = \frac{211}{25}$

ب) تولید خالص ملی = $(145 + 44 + 11) - 11 = 189$

ج) تولید ناخالص داخلی = $145 + 44 + 11 = 222$

۱۲۷. گزینه «۳» منحنی نزولی، منحنی تقاضا است.



۱۲۸. گزینه «۱» الف) قیمت خدمات سرمایه = ردیف ۴ (درآمد صاحبان سرمایه)

اجاره‌بها = ردیف ۱ (درآمد صاحبان املاک و مستغلات)

ب)

- درآمد صاحبان املاک و مستغلات ← ۳۲۸
- سود شرکت‌ها و موسسات ← $\frac{2}{3} \times 348 = 232$
- درآمد حقوق‌بگیران ← $\frac{2}{3} \times (328 + 232) = 187$
- درآمد صاحبان سرمایه ← ۳۴۸
- درآمد صاحبان مشاغل آزاد ← $\frac{1}{3} \times (232 + 248) = 193/67$
- دستمزدها ← ۲۳۳

درآمد ملی = $328 + 232 + 187 + 348 + 193/67 + 233 = 1521/67$

ج) درآمد سرانه = $\frac{1521}{50} = 30/42$

د) معنا و مفهوم سرانه: سهم متوسط هر فرد جامعه از میزان درآمد و تولید آن جامعه

۱۲۹. گزینه «۲»

۱۳۰. گزینه «۲»

- اسکناس ← ۱۵۰۰
- مسکوکات ← $\frac{2}{3} \times 1500 = 1000$
- سپرده‌های دیداری ← ۱۲۰
- سپرده‌های غیر دیداری ← ۱۲۰۰
- حساب‌های قرض‌الحسنه (وام بانکی) ← ۱۶۳۰

الف) (اسکناس + مسکوکات + پول ثبتي) - نقدینگی = شبه پول

$\Rightarrow 5330 - (1500 + 1000 + 120) = 2710$

ب) سپرده غیر دیداری = $1200 - 120 = 1080$

ج) نقدینگی = $1500 + 1000 + 1200 + 1630 = 5330$



از نظر تیب‌بندی، شکل چندان نو و تازه‌ای در سؤالات دیده نمی‌شود؛ جز این‌که تنها در مبحث «عروض و وزن شعر»، سؤالات ۱۵۷ و ۱۵۹ سؤالاتی با سبک و رویکرد نسبتاً جدید به شمار می‌روند. از نظر علمی، در مبحث تاریخ ادبیات و سبک‌شناسی، طرح سؤال از برخی نکته‌های ظریف، بعضاً موجب دشواری سؤالات گردیده است. سؤالات مربوط به مبحث قافیه را سؤالاتی نسبتاً دشوار و چالش‌برانگیز، سؤالات عروض را سؤالاتی متوسط و سؤالات آرایه‌های ادبی را نیز ترکیبی از سؤالات متوسط، دشوار و چالش‌برانگیز می‌توان توصیف کرد. در مبحث مفهوم و قرابت معنایی نیز شاهد سؤالاتی نسبتاً ساده هستیم؛ ضمن این‌که متأسفانه در میان سؤالات این آزمون نیز - همچون آزمون‌های سال‌های گذشته و نیز آزمون ۹۸ انسانی داخل کشور - سؤالاتی چالش‌برانگیز و دارای غلط یا ایراد علمی دیده می‌شوند؛ از جمله سؤال ۱۴۶ (مربوط به مبحث آرایه‌های ادبی) و نیز سؤال ۱۵۱ (مربوط به مبحث «قافیه») - که بر مبنای نکته‌ای خارج از مباحث کتاب‌های درسی طرح شده - مطمئناً دانش‌آموزان عزیز را با مشکل و چالش جدی مواجه ساخته است که در نوع خود جای بسی تأسف و درنگ است! با تمام این اوصاف، در مجموع، سطح علمی سؤالات این دوره را می‌توان سطحی متوسط ارزیابی کرد.

۱۳۶. گزینه «۱» «گرایش شاهان در جلب عالمان و ادیبان به دربار» از جمله عوامل مهم پیشرفت و گسترش زبان و ادبیات فارسی از قرن سوم تا میانه قرن پنجم به شمار می‌رود. (علوم و فنون / ۱ درس / ۸ تاریخ ادبیات)
۱۳۷. گزینه «۳» کتاب «تاریخ الرسل و الملوک» به زبان عربی و نوشته «محمد بن جریر طبری» است. ترجمه این کتاب با عنوان «تاریخ بلعمی» از «ابوعلی بلعمی» است. «بلعمی» این کتاب را به دستور «منصور بن نوح سامانی» به فارسی برگرداند و هم‌زمان با ترجمه کتاب، اطلاعات دیگری راجع به تاریخ ایران به دست آورد و بر آن افزود و با حذف مطالبی از اصل تاریخ طبری، آن را به صورت تألیفی مستقل درآورد. (علوم و فنون / ۱ درس / ۶ تاریخ ادبیات)
۱۳۸. گزینه «۲» ورود واژگان (لغات) مربوط به مذاهب و آداب و رسوم هندوان در حوزه شعر و ادب، از ویژگی‌های شعر سبک هندی در قلمرو رباعی است.

بررسی سایر گزینه‌ها

گزینه «۱»: «کم شدن واژه‌های اصیل فارسی و جایگزین شدن لغات عربی در شعر» از ویژگی‌های شعر سبک هندی نیست. در شعر سبک هندی، از کاربرد لغات عربی کاسته می‌شود.

گزینه «۳»: بازگردانی و بازنویسی آثار شعری از مصنوع به ساده، از ویژگی‌ها و خصایص شعر سبک هندی به‌شمار نمی‌رود.

گزینه «۴»: تسلط قالب «غزل» به جای انواع قالب‌های شعری دیگر، از جمله ویژگی‌های ادبی سبک هندی است. (علوم و فنون / ۲ درس / ۱۰ سبک‌شناسی)

۱۳۹. گزینه «۲»: شکل‌گیری مکتب وقوع در قرن دهم، نتیجهٔ چاره‌اندیشی شاعران برای رهایی از تقلید بود.

«د»: در سبک هندی، بازسازی اندرزها و تمثیل‌های کهن به شیوهٔ نو در شعر رواج یافت.

بررسی سایر موارد

الف: «کلیم کاشانی از شعرای بزرگ قرن یازدهم و مشهور و ملقب به «خلاق المعانی ثانی» است.

ب: «کمال‌الدین بهزاد» در دورهٔ شاه اسماعیل و «رضا عباسی» در دورهٔ شاه عباس از مفاخر هنراند.

(علوم و فنون / ۲ درس / ۷ و ۱۰ / تاریخ ادبیات و سبک‌شناسی)

۱۳۱. گزینه «۲»: حیات یعنی اینکه انسان محصول آماده طبیعت را بدون اینکه کاری روی آن انجام دهد، مستقیماً برداشت می‌کند که این عمل موجب مالکیت فردی می‌شود و بدون آن، اولین تولید انسان، امکان‌پذیر نبوده است. اگر کشوری بتواند منابع تأمین کالاهای وارداتی و بازار فروش محصولات صادراتی خود را متنوع سازد، از وضعیت تک‌محصولی فاصله بگیرد و با خلق مزیت‌های جدید اقتصادی، امکان تأمین بعضی نیازها را در داخل فراهم کند و به علم و فناوری و اقتصاد دانش‌بنیان توجه بیشتری داشته باشد، به وضعیت استقلال اقتصادی نزدیک می‌شود.

۱۳۲. گزینه «۳»

$$\text{شاخص دهک براساس فرمول} \Rightarrow \frac{25+17}{5+7} = \frac{42}{12} = 3.5$$

۲۰ درصد بالا به ۲۰ درصد پایین

$$\text{شاخص دهک براساس فرمول} \Rightarrow \frac{25}{5+7+8+9} = \frac{25}{29} = 0.86$$

۱۰ درصد بالا به ۴۰ درصد پایین

الف) نسبت ۱۰ درصد بالا به ۴۰ درصد پایین

ب) نسبت ۲۰ درصد بالا به ۲۰ درصد پایین

ج) با محاسبه نسبت دهک دهم به دهک اول

۱۳۳. گزینه «۳» الف) عوامل تولید در سه دسته طبقه‌بندی می‌شود: منابع طبیعی، سرمایه و عوامل انسانی

ب) با برابری عرضه و تقاضا در یک قیمت معین (قیمت تعادلی)، در بازار تعادل برقرار می‌شود که قیمت‌گذاری کالا توسط دولت می‌تواند مانع تحقق آن گردد.

۱۳۴. گزینه «۱»

الف) هزینه استهلاک سالانه \times عدد مفید = قیمت کالای سرمایه‌ای

۱۶۰,۰۰۰,۰۰۰ سال ۲۰ ؟

$$\text{هزینه استهلاک سالانه} = \frac{160,000,000}{20} = 8,000,000$$

ب) درآمد خالص سالانه = هزینه استهلاک سالانه - درآمد سالانه

$$40,000,000 = 8,000,000 = 32,000,000$$

۱۳۵. گزینه «۴»

زبان و ادبیات فارسی (اختصاصی)

تحلیل درس

سؤالات درس ادبیات اختصاصی در آزمون ۹۸ رشتهٔ انسانی خارج کشور، از نظر ترتیب و چیدمان مباحث و مواد آزمونی و نیز بودجه‌بندی سؤالات، کلاً منطبق با آزمون ۹۸ انسانی داخل کشور است؛ چنان‌که از هر یک از مباحث «تاریخ ادبیات و سبک‌شناسی، آرایه‌های ادبی، قافیه، عروض، معنی واژه، مفهوم و قرابت معنایی» به ترتیب ۸، ۲، ۸، ۱ و ۴ سؤال طرح شده است (برخلاف آزمون ۹۷ که به ترتیب شامل مباحث «تاریخ ادبیات، آرایه‌های ادبی، نقد ادبی، قافیه، عروض، معنی واژه، مفهوم و قرابت معنایی» بود و به هر کدام از این مباحث نیز به ترتیب ۱۰، ۵، ۱، ۲، ۵ و ۶ سؤال اختصاص یافته بود). این تغییر نشان‌دهندهٔ بیشتر شدن اهمیت «آرایه‌های ادبی» و «عروض» و بالعکس کم‌تر شدن اهمیت مباحثی چون «تاریخ ادبیات» و «مفهوم و قرابت معنایی» است؛ ضمن این‌که تعداد سؤالات مربوط به «قافیه» نیز بدون تغییر باقی‌مانده است و مبحث «نقد ادبی» نیز - با توجه به این‌که در کتاب‌های درسی علوم و فنون ادبی جایگاهی ندارد - از مباحث و مواد آزمونی حذف گردیده است.

علوم اجتماعی

تحلیل درس

همانندی‌ها و تفاوت‌ها با آزمون علوم اجتماعی داخل کشور
- از تست‌های متنی و تشخیص مفاهیم جامعه‌شناسی، اشتراک و افتراق دیدگاه‌های متفکران علوم اجتماعی استفاده نشده بود.

- سه تست ساده و مستقل از کتاب جامعه‌شناسی دهم، ۸ تست مستقل از کتاب جامعه‌شناسی یازدهم و دو تست ترکیبی از کتب جامعه‌شناسی دهم و یازدهم (تست‌های ۲۲۰ و ۲۲۶) و ۷ تست مستقل از کتاب جامعه‌شناسی دوازدهم طراحی شده است.

- یک تست به شکل جدول که از فعالیت درس ۱۴ جامعه‌شناسی یازدهم برگرفته شده است،

- یک تست به شکل فرایندی که از نمودار درس ۱۱ جامعه‌شناسی دهم طراحی شده است.

- تست ۲۳۰ به موازات تست ۲۲۹ علوم اجتماعی داخل کشور طراحی شده بود که فقط مثال و مصداق آن تغییر کرده بود (مثال پدیده اجتماعی اعتیاد به طلاق تغییر یافته) که در گروه تست‌های دشوار می‌تواند به‌شمار آید.

- از درس ۷ جامعه‌شناسی دوازدهم (ناسربرای اجتماعی)، طراح صرفاً به مصادیق و مثال‌های ص ۶۸ اکتفا کرده است و انواع و ویژگی‌های آن‌ها را در تست ۲۲۳ استفاده کرده است.

- در تست ۲۲۵ که تست آخر آزمون می‌باشد طراح از متفکران علوم اجتماعی مسلمان به طور مستقل صرفاً به دیدگاه این‌خلدون پرداخته است و تست ساده‌ای به‌شمار می‌آید.

- همانند کنکور سراسری داخل، آزمون از درجه دشواری در حد انتظار برخوردار است.

- همان‌طور که در تحلیل آزمون علوم اجتماعی داخل متذکر شدم توجه داوطلبان کنکور سراسری ۹۹ را به قسمت‌های بخوانیم و بدانیم و نمونه بیاوریم جلب می‌کنم. موفق باشید

۲۱۶. گزینه ۴

شهری ← انسانی، اجتماعی، ثابت (مکان تولد)

امین ← فردی، اکتسابی و متغیر (ویژگی اخلاقی)

مدیر ← متغیر، اکتسابی و اجتماعی (ویژگی شغلی)

۲۱۷. گزینه ۱

قدرت اجتماعی ← بدون پذیرش و توافق دیگران پدید نمی‌آید.

قدرت مقبول ← بدون استفاده از تهدید و با رضایت طرف مقابل به‌دست می‌آید.

تبعیت ← تبعیت از دو راه حاصل می‌شود (با رضایت و با کراهت)

۲۱۸. گزینه ۴

ناتوانی جهان اجتماعی در سامان دادن کنش‌های اجتماعی براساس فرهنگ خود (تزلزل فرهنگی)

تزلزل فرهنگی ← ناتوانی جامعه در حفظ و دفاع از عقاید و ارزش‌های اجتماعی (بحران هویت)

بحران هویت ← فراتر رفتن تغییرات اجتماعی از محدوده تغییرات درون جهان اجتماعی

۲۱۹. گزینه ۴ عبارت درست در رابطه با روشنگری به معنای عام ← پدیده‌ای مدرن و مربوط به فرهنگ معاصر غرب نیست، عبارت نادرست در رابطه با روشنگری به معنای خاص ← ناظر به مبنای معرفت‌شناختی پذیرفته شده در فرهنگ غرب است و صورت‌های مختلفی از تجربه‌گرایی را در کمتر از صد سال پیدا کرده است.

۲۰۵. گزینه ۱ در مناطق ساحلی یا در امتداد یک رود با سکونتگاه‌های خطی یا طولی روبه‌رو هستیم.

۲۰۶. گزینه ۳ هرچه از جنگل‌های بارانی استوایی به سمت بیابان صحرا برویم میزان بارندگی کمتر و علف‌های ساوان کوتاه‌تر و تنک‌تر می‌شوند و به مرایعی از علفزارهای کوتاه‌قد تبدیل می‌شوند. این مرتع در حاشیه صحرا به علت خشکی هوا به استپ‌های بیابانی تبدیل می‌شوند.

۲۰۷. گزینه ۴ در این تصویر صفحات کره زمین به یکدیگر نزدیک می‌شوند. پوسته کف اقیانوس آرام و پوسته اوراسیا چنین حالتی دارند و با یکدیگر برخورد می‌کنند. در اثر برخورد دو صفحه، لایه‌های انباشته شده بالا می‌آیند؛ یکی از پدیده‌های طبیعی که از این طریق به‌وجود آمده، کوه‌های هیمالیا است.

۲۰۸. گزینه ۳ از اشکال کاوشی (ناشی از حفر مواد) در سواحل صخره‌ای دریا می‌توان به ستون‌های سنگی دریایی، غارها و طاق‌های دریایی اشاره کرد. در سواحل دریاها هم‌چنین اشکال فرسایشی تراکمی (ناشی از رسوب‌گذاری مواد) پدید می‌آیند؛ آب‌سنگ‌ها و جزایر مرجانی، باتلاق‌ها و زبانه‌ها یا دماغه‌های ماسه‌ای از جمله این اشکال‌اند.

جغرافیا ۲ - درس ۵

۲۰۹. گزینه ۲ شرکت‌های چندملیتی از شرکت‌های محلی در کشور میزبان برای تولید یا فروش کالا و خدمات خود استفاده می‌کنند.

جغرافیا ۲ - درس ۸

۳۱۰. گزینه ۲ پایتخت مرکز اقتدار سیاسی یک کشور است و فرمان‌ها و تصمیمات سیاسی از این نقطه مرکزی در سراسر آن کشور پخش می‌شود. پایتخت محل تصمیم‌گیری‌های سیاسی و ملاقات سران یک کشور با نمایندگان حکومت‌های سایر کشورهاست.

۲۱۱. گزینه ۳ دلیل محدودیت کشاورزی روسیه: موقعیت جغرافیایی و قرار گرفتن در عرض‌های جغرافیایی بالا و برودت هوا

دلیل مشکلات ایجاد خطوط ارتباطی در تایلند: شکل سرزمین که به صورت پاره‌پاره است. (مسئله روسیه متعلق به کتاب نظام قدیم است.)

جغرافیا ۲ - درس ۱۱

۲۱۲. گزینه ۴ آمایش سرزمین: سامان دادن و نظم‌بخشیدن به فضاهای جغرافیایی و توزیع متوازن، متعادل و منطقی جمعیت، فعالیت‌ها، تجهیزات و امکانات در سطح سرزمین.

۲۱۳. گزینه ۴ دسترسی به روستای محمودآباد: جاده‌ای / جابه‌جایی بار و مسافر

جغرافیا ۳ - درس ۳

برای مسافت‌های دور: هوایی

۲۱۴. گزینه ۱ اگر بارندگی در حوضه‌ای به قدری شدید باشد که جریان در آبراهه، از ظرفیت آن بیشتر باشد سیل اتفاق می‌افتد. در سایر گزینه‌ها سیل رخ نداده است.

جغرافیا ۳ - درس ۵

۲۱۵. گزینه ۱ لرزش‌های کوچک زمین را فقط دستگاه لرزه‌نگار می‌تواند ثبت کند. اگر این لرزش‌ها متوقف شود امکان تجمع انرژی بیشتر شده و ممکن است در اثر تخلیه یکباره انرژی، زمین‌لرزه شدیدتری رخ دهد.

جغرافیا ۳ - درس ۶